

# Allergien erfolgreich behandeln mit NAET

## Konzept und Wirkungsweise von NAET

Der Begriff Allergie wurde zum ersten Mal 1906 von dem österreichischen Kinderarzt Clemens von Pirquet (1874–1929) geprägt. Durch Zusammensetzung der beiden griechischen Worte „allos“ (anders oder fremd) und „ergion“ (Arbeit oder Reaktion), schuf er das Wort Allergie. Wörtlich übersetzt bedeutet Allergie also eine „andere Reaktion“ oder „Fremdreaktion“. Diese wörtliche Übersetzung beschreibt eigentlich sehr gut, was eine Allergie ist: eine fremde oder andere Reaktion auf eine oder mehrere Substanzen.

Erst viel später wurde dem Begriff „Allergie“ die Notwendigkeit von Antikörpern, auch Immunglobuline genannt, zugewiesen. Die Erforschung der Immunglobuline (Ig) führte auf dem Fachgebiet der Allergien zur Unterteilung in

- „unechte“ Allergien wie Sensibilität, Hypersensibilität und Intoleranz auf der einen Seite (= nicht durch Immunglobuline vermittelt) und
- „echte“ Allergie auf der anderen Seite (= vermittelt durch Immunglobuline).

Diese beiden Kategorien überlappen sich oft, und die Symptomatik des Patienten lässt meist nicht darauf schließen, ob die Reaktion Ig-vermittelt ist oder nicht. Vielmehr ist es dem Patienten egal, ob seine Reaktion Ig vermittelt ist oder nicht, die Symptome sind das, was zählt.

**NAET**, benannt nach der Begründerin Nambudripad's Allergie-Eliminierungs-Technik, verändert die Sichtweise auf Krankheiten und deren Symptome gänzlich. Es geht nicht um Antikörper oder nicht, sondern darum ob der Patient allergische Reaktionen hat oder nicht.

Der Begriff „Allergie“ bekommt im Rahmen der NAET-Methode eine ganz andere Bedeutung, als wir sie von der medizinischen Definition her kennen. Und dies, obwohl die NAET-Methode das Wort Allergie tatsächlich im ursprünglichen Sinne benutzt, nämlich als „fremde, andere Reaktion“.

Forthin werde ich von Allergie<sup>NAET</sup> sprechen, sowie von Allergen<sup>NAET</sup> oder allergischer<sup>NAET</sup> Reaktion, um es klar vom Allergiebegriff der Schulmedizin abzugrenzen. Denn NAET fasst den Begriff Allergie viel weiter:

**Allergie<sup>NAET</sup> bezeichnet jede schwächende Reaktion eines Organismus auf Einflüsse von innen oder außen.**

In der NAET-Methode folgen wir letztlich der physikalischen Sichtweise. Das Verständnis ei-

ner allergischen Reaktion geht von drei Komponenten aus: dem Reaktor, der Reaktion und dem Reagens. Zur Verdeutlichung am Beispiel: Unsere Nasenschleimhaut (Reaktor) schwillt an (Reaktion) aufgrund eines Kontakts mit Pollen (Reagens). Oder: Die Bindehaut (Reaktor) wird rot (Reaktion) aufgrund von Katzenhaaren (Reagens).

Das allergische Geschehen kann grundsätzlich überall im menschlichen Körper stattfinden. Auch das Nervensystem, das emotionale Gefüge, Hormone oder die Neurotransmitter (Neurotransmitter) können betroffen sein.

Auf den kleinsten Nenner gebracht, können sich Reaktor (= Körper) und Reagens (= Allergen), anziehen, abstoßen oder neutral verhalten:

Eine neutrale Reaktion bedeutet, es kommt weder zu einer stärkenden noch zu einer schwächenden Reaktion.

Eine abstoßende Reaktion führt zu einer Schwächung, einer allergischen<sup>NAET</sup> Reaktion. Beispiel: Wird einer Person nach dem Verzehr von Kuhmilch übel, wird diese also durch die Aufnahme des Nahrungsmittels geschwächt. Im NAET-Sinne ist es nun unerheblich, ob wir Antikörper gegen Milcheiweiß beziehungsweise Milchzucker finden oder nicht. Sobald die Person geschwächt wird, also eine „andere Reaktion“ hat, klassifizieren wir die Reaktion als allergisch<sup>NAET</sup> und das Nahrungsmittel oder einen spezifischen Teil (Antigen) des Nahrungsmittels als Allergen<sup>NAET</sup>.

Eine abstoßende Reaktion macht sich auf sehr unterschiedliche Art bemerkbar. Die kleinstmögliche Antwort auf einen Stoff wäre zum Beispiel ein vorübergehendes Jucken der Haut oder vielleicht ein kurzes Niesen. Die größtmögliche Reaktion ist der anaphylaktische Schock. Weniger offensichtlich und oft nicht als allergische Reaktion erkannt ist zum Beispiel eine verlangsamte Reaktionsfähigkeit oder eine Beeinträchtigung der Gedächtnis-



Abb. 1: NAET-Testsatz

leistung. Konzentrationsschwierigkeiten können ebenso eine allergische<sup>NAET</sup> Reaktion auf bestimmte Stoffe sein wie emotionale Zustände. Manche Menschen reagieren mit Geiztheit auf ein Allergen, andere mit großer Müdigkeit.

Diese neue Sichtweise auf Allergien bei NAET macht sich besonders beim Reagens bemerkbar. Menschen können auf praktisch alles allergisch<sup>NAET</sup> werden. Das geht weit über die bekannten Allergene wie Pollen, Tierhaare, Hausstaub, Laktose, Gluten, Ei oder Penicillin hinaus. Weniger bekannte Allergene<sup>NAET</sup> sind die UVA/UVB-Strahlen der Sonne, Quecksilber, Serotonin und elektromagnetische Strahlung. Um es in den Worten von Dr. Devi Nambudripad auszudrücken: Wir können auf alles unter unserer Sonne allergisch sein, inklusive der Sonne selbst!

## Die Herangehensweise

In der Entwicklungsphase von NAET behandelte Dr. Nambudripad die Allergene<sup>NAET</sup> anfänglich ohne festes System. Die aktuellen Beschwerden wurden direkt angegangen. Konnte jemand Brot nicht vertragen, wurde Brot behandelt, reagiert jemand auf Orangen, so wurden diese behandelt. Mit der Zeit stellte sich allerdings heraus, dass viele Stoffe wiederholt therapiert werden mussten, bis keine allergischen<sup>NAET</sup> Symptome mehr auftraten.

Die Antigene sind die eigentlichen Komponenten der Allergene, auf die der Körper eine allergische Reaktion zeigt. Man ist zum Beispiel nicht einfach auf Birne allergisch<sup>NAET</sup>, sondern auf bestimmte Bestandteile der Birne, also auf den Fruchtzucker, auf ein Phenol (natürliche Geruchs- und Geschmacksstoffe) oder Vitamin C. Diese Antigene sind der Grund dafür, dass man bei Pollenallergikern häufig auch eine Reaktion auf Obst und/oder Nüsse findet. Auf den ersten Blick haben diese Allergene nichts gemeinsam. Das verbindende Element zwischen den drei Kategorien aber

sind in diesem Fall Phenole: eine chemische Verbindung, die natürlicherweise sowohl in Pollen als auch in Früchten und Nüssen vorkommt.

Es gibt eine Vielzahl verschiedener Phenole. Zu den Bekannteren gehören zum Beispiel Zimtsäure, Quercetin und Rutin. Reagiert ein Patient auf ein oder mehrere dieser Phenole, so wird er mit hoher Wahrscheinlichkeit auf alle Nahrungsmittel oder Geruchsmittel, die diese Verbindung enthalten, reagieren. Behandelt man also zuerst auf Phenole, so erledigt man damit unter Umständen gleich die Reaktionen auf alle Allergene: auf Pollen, auf Nüsse und auf Früchte.

Betrachtet man Nahrungsmittel unter diesem Blickwinkel, so stellt man fest, dass sich bestimmte Komponenten in vielen Speisen und Getränken wieder finden.

Aus all diesen Überlegungen hat sich die Gruppe der zehn Standardbehandlungen entwickelt, genannt die Basic Ten.

## Basic Ten

Die zehn Stoffe, auf die jeder Patient standardmäßig behandelt wird, sind:

Ei-Mix, Calcium-Mix, Vitamin-C-Mix, Vitamin-B-Mix, Zucker-Mix, Eisen-Mix, Vitamin-A-Mix, Mineralien-Mix, Salz-Mix und Getreide-Mix.

### Im Folgenden wollen wir uns diese Stoffe einmal genauer anschauen:

#### Ei-Mix

Fast alle Nahrungsmittel aus der Pflanzen- und Tierwelt, die wir zu uns nehmen (außer weißem Reis), enthalten Eiweiße (Proteine). Also nicht nur Milchprodukte, Fleisch, Geflügel oder Fisch enthalten Proteine, sondern auch Getreideprodukte, Gemüse und Früchte. Aber auch auf den ersten Blick eher unrelevante Stoffe wie Pollen, Hausstaubmilben und Katzenhaare haben einen Eiweißanteil. Behandelt man also als erstes Ei, so ist bereits der erste Schritt gegen all diese Allergene (Milch, Fleisch, Pollen, Katzenhaare und so weiter) getan.

#### Calcium-Mix

In diesem Mix finden sich die Eiweißanteile der Milch, an die Calcium gebunden ist (Albumin und Kasein), wie auch verschiedene Calciumverbindungen. Nach dieser Behandlung zeigen viele Patienten keinerlei Reaktion mehr auf Milch, wenn sie nur auf den Eiweißanteil darin reagierten.

Die Milch selbst ist aber nur ein Aspekt beim Calcium-Mix. Denn Milcheiweißen ist man in der westlichen Nahrungsmittelwelt ständig ausgesetzt. Sogar in Wurstwaren und Fertigsuppen befindet sich immer Milcheiweiß. Reagiert man darauf, hat man bei sehr vielen Lebens-



Abb. 2: Calcium-Mix

mitteln Probleme, auch wenn man Milchprodukte per se weglässt.

Häufigste allergische Reaktion auf Calcium sind Blähungen und Durchfall nach dem Konsum milchhaltiger Produkte. Aber auch schwere Akne kann die Ursache in einer Calcium-Allergie<sup>NAET</sup> haben. Diese Probleme schwächen sich nach der Behandlung dieses zweiten Mixes oft deutlich ab.

Eine verminderte Aufnahmefähigkeit des Körpers von Calcium, aufgrund einer Allergie<sup>NAET</sup> auf Calcium, kann zu verschiedenen Mangelerscheinungen und Problemen mit Zahn- und Knochenversorgung und der Reizweiterleitung im Nervensystem führen. Osteoporose steht möglicherweise am Ende einer über viele Jahre hinweg andauernden Allergie<sup>NAET</sup> auf Calcium. Der positive Effekt einer Behandlung auf Calcium und damit einer effektiven Aufnahme von Calcium in den Körper kann deshalb nicht hoch genug eingeschätzt werden.

#### Vitamin-C-Mix

Vitamin C (Ascorbinsäure) hat eine fundamentale Bedeutung für die Gesundheit. Dafür muss es vom Körper allerdings effizient aufgenommen werden können, sprich es darf keine Allergie<sup>NAET</sup> auf Vitamin C vorliegen.

Die meisten Menschen, die keine Äpfel essen können, oder solche, die auf Rosenkohl reagieren, werden Erleichterung nach diesem dritten Behandlungsschritt spüren.

Eine mit dieser Behandlung wiederhergestellte, ungehinderte Aufnahmefähigkeit von Vitamin C kann auch Verbesserung bei unzähligen Symptomen bringen, unter anderem von Asthma, Neurodermitis, Krampfadern und Infektanfälligkeit.

#### Vitamin-B-Mix

Die Vitamin-B-Gruppe ist extrem wichtig für die Energieversorgung des Körpers, jedes Einzelvitamin hat ganz spezielle Funktionen: Vitamin B1 zum Beispiel unterstützt die gesunde Funktion von Muskeln und Nerven und fördert eine positive Grundhaltung. Vitamin B5 gilt als Anti-Stress-Vitamin und beschleunigt außerdem die Wundheilung. Für Frauen ist Vitamin B6 besonders wichtig, da es den Hormonhaushalt mitreguliert. Bereits ein geringer Mangel an Vitamin B12 kann zu Befindlich-

keitsstörungen führen wie Schwäche, Müdigkeit, depressive Verstimmung und Gedächtnisstörungen.



Abb. 3: Vitamin-Mix

Ein Vitamin-B-Mangel führt immer zu Leistungsabfall, Müdigkeit und einem geschwächten Nervenkostüm und dem so genannten „brain fog“, wörtlich übersetzt „Gehirnnebel“, also Schwierigkeiten in der Konzentrationsfähigkeit. Und all diese Symptome können auftreten, weil der Patient auf Vitamin B allergisch<sup>NAET</sup> ist, obwohl er mit seiner Nahrung genügend aufnimmt. Aus diesem Grund führt die Behandlung von Vitamin B bei Kindern mit Konzentrationsstörungen manchmal zu phänomenalen Verbesserungen der Schulleistungen.

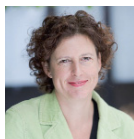
#### Zucker-Mix

Etwa 90 Prozent aller Patienten, die ich bisher getestet habe, reagieren<sup>NAET</sup> auf Zucker. Nach erfolgreicher Behandlung von Zucker verringert sich meist die Sucht nach Süßem, die heftigen Blutzuckerschwankungen lassen nach und Symptome, die oft mit Hyperaktivität in Verbindung gebracht werden, können verschwinden.

Der Körper braucht zum Abbau von Zucker und zur Energiegewinnung daraus Vitamin B. Ein erhöhter Zuckerkonsum treibt so zusätzlich noch Raubbau am Vitamin-B-Haushalt. Dadurch verdichtet sich der bei manchen Patienten aufgrund von Vitamin-B-Mangel auftretende Gehirnnebel (brain fog) nochmals. Deshalb kann es sein, dass Patienten mit diesen Beschwerden bei der vorangegangenen Vitamin-B-Behandlung noch keine großen Fortschritte machten, aber bei dem auf den ersten Blick für dieses Problem unverdächtigen Zucker einen Durchbruch erleben. Solche aufeinander aufbauenden Behandlungserfolge erlebe ich oft in meiner Praxis.

#### Eisen-Mix

Eisen ist entscheidend für die Bereitstellung und die Herstellung von Hämoglobin, dem roten Blutfarbstoff. Das Eisen im Hämoglobin bindet den Sauerstoff und macht es so erst möglich, ihn mittels der roten Blutkörperchen an alle Stellen des Körpers zu transportieren. Eisenmangel führt zu Anämie und Müdigkeit. Am Beispiel von Eisen zeigen sich noch einmal ganz deutlich die „indirekten“ Auswirkungen einer Allergie<sup>NAET</sup>: Trotz eines ausreichenden Angebotes von Eisen in der Nahrung oder vielleicht sogar trotz der zusätzlichen Einnahme von Eisentabletten erhöht sich der Hämoglobinspiegel des Patienten nicht. Oft erholt sich der Hämoglobinspiegel dagegen nach erfolgreicher NAET-Behandlung auf Eisen binnen kürzester



### Dr. Andrea Schröpel

Neurobiologin und Heilpraktikerin promovierte am Max-Planck-Institut für Neurobiochemie in Martinsried bei München. Sie führt zwei Naturheilpraxen in Nördlingen und München. Im Juli 2010 übernahm sie die

Leitung von NAET-Europe. Mit großem Enthusiasmus bildet Sie NAET-Therapeuten weltweit aus.

#### Kontakt:

Aschroepel@naet-zentrum-muenchen.de

Zeit, und jegliche Eisenpräparate können abgesetzt werden.

### Vitamin-A Mix

Vitamin A findet sich in allen gelben und grünen Früchten, in Gemüse sowie in Meeresfrüchten. Es ist ein Antioxidans, das heißt, es bindet freie Radikale, die sonst den Alterungsprozess im Körper beschleunigen. Ein Vitamin-A-Mangel zeigt sich oft in Sehschwierigkeiten im Dunkeln. Außerdem schützt Vitamin A die Schleimhäute im ganzen Körper. Eine nicht zu unterschätzende Aufgabe, wenn man bedenkt, dass der Mensch Schleimhäute nicht nur im Mund, sondern unter anderem auch in der Speiseröhre, im Magen und in Dünn- und Dickdarm hat. So spüren Patienten mit chronischen Darmerkrankungen wie Morbus Crohn und Colitis Ulcerosa nach der Behandlung mit Vitamin A oft eine Besserung.

Eine Allergie<sup>NAET</sup> auf Vitamin A zeigt sich oft auch in Problemen mit der Haut. Sie ist vielfach trocken und schuppig. Viele Patienten können nach erfolgreicher Behandlung von Vitamin A das ständige Eincremen wegen zu trockener Haut stark reduzieren oder ganz einstellen.

### Mineralien-Mix

Der Mineralien-Mix enthält über 40 verschiedene Mineralien und Spurenelemente. Diese werden für unzählige Stoffwechselreaktionen im Körper benötigt. Die Auswirkungen von Allergien<sup>NAET</sup> auf Spurenelemente und Mineralien sind so vielfältig, dass sie hier nicht ansatzweise zusammengefasst werden können. Hier nur ein Beispiel:

Jod ist in diesem Mix enthalten. Eine über- oder unteraktive Schilddrüse kann mit einer Allergie<sup>NAET</sup> auf Jod zusammenhängen. Diese Patienten spüren nach einer Behandlung auf Mineral-Mix oft eine Verbesserung ihrer Symptomatik. Natürlich müssen auch weiterhin noch alle Schilddrüsenhormone behandelt werden, wenn Störungen vorliegen, aber ein erster Schritt ist oft schon getan.

### Salz-Mix

Salz (Natriumchlorid) hat einen schlechten Ruf. Man sagt ihm das Auslösen von Bluthochdruck

nach. Und es gilt als mitverantwortlich für Wasserstau im Gewebe. Tatsächlich lässt sich immer wieder beobachten, wie eine Behandlung auf Salz zu einer Blutdrucksenkung führt und das Wasser im Gewebe abbaut. Dies allerdings, obwohl die Patienten ihren normalen Salzkonsum beibehalten. Aber ihre allergische<sup>NAET</sup> Reaktion auf Salz ist dann verschwunden.

### Getreide-Mix

Viele Menschen wissen gar nicht, dass sie auf Getreide, besonders Weizen, reagieren. Sie sind nach dem Genuss müde, haben Ausschläge, leiden unter Blähungen. Selbst der Extremfall Zöliakie (eine Allergie auf einen Eiweißbestandteil des Weizens, das Gluten) ist den Betroffenen oft lange nicht bewusst. Dabei sind Allergien<sup>NAET</sup> auf verschiedene Getreidearten sehr weit verbreitet. In Europa reagiert<sup>NAET</sup> der größte Teil der Bevölkerung auf Weizen. Eine „normale“ Weizen- oder Roggen-Allergie<sup>NAET</sup> lässt sich oft erfolgreich behandeln. Die Schäden an der Dünndarmschleimhaut, die eine Zöliakie verursacht hat, kann man meist nicht mehr rückgängig machen. Dennoch lässt sich möglicherweise auch bei diesen Patienten eine Toleranz von geringen Mengen an Weizenprodukten erreichen.

### Der Wirkmechanismus

Wie bei vielen neuen Entwicklungen gab es auch bei NAET zuerst die Entdeckung, das Ergebnis einer mehr oder weniger zufällig zustande gekommenen neuen Versuchsanordnung.

Tatsache ist, dass nach der Behandlung von Allergien mit NAET Antikörpertiter abnehmen und verschwinden, dass ehemals anaphylaktische Substanzen wieder gegessen werden können, dass sich das biochemische Erscheinungsbild der ehemaligen Allergien verändert. Das erlebe ich täglich in meiner Praxis, das erleben alle NAET-Therapeuten, das erleben unsere Patienten.

Um herauszufinden, was nun wirklich passiert, schauen wir uns einmal die NAET-Behandlung genauer an:

## Die 3 Schritte der NAET-Behandlung

1. Mobilisierung der Wirbelsäule
2. Stimulierung organspezifischer Akupressurpunkte
3. Stimulierung der Torpunkte

## Mobilisierung der Wirbelsäule zur Freisetzung der Nervenwurzeln

Alle Organe werden von den Nerven, die seitlich aus der Wirbelsäule austreten versorgt. Ist eine der Nervenwurzeln zum Beispiel durch einen verschobenen Wirbel blockiert, so wirkt sich das schwächend auf die von diesem Nervenbündel versorgten Organe aus. Solche Blockaden können nicht nur durch allseits bekannte plötzlich Bewegungen oder übermäßige Belastungen entstehen (so genannter Hexenschuss), sondern eben auch durch Allergene<sup>NAET</sup>, also durch chemische Auslöser. Die Mobilisierung der Wirbel in Anwesenheit des Allergens, kann diese Blockaden auflösen und den Nervenimpulsen die Möglichkeit geben, wieder frei zu fließen. Dies ist im weitesten Sinne ähnlich einer chiropraktischen Korrektur und ein Grund dafür, warum chiropraktisch erfahrene Therapeuten sehr schnell mit NAET erfolgreich arbeiten.

## Stimulierung organspezifischer Akupressurpunkte auf dem Rücken

Hierbei geht es darum, die durch Allergien<sup>NAET</sup> ausgelösten Blockaden auf der Meridianebene aufzulösen und den freien Fluss der Energie im Meridiansystem wieder herzustellen. In diesem zweiten Schritt macht man sich die Kenntnisse der Akupunkturlehre zu Nutze. Dr. Devi Nambudripad selbst und einige andere mit der Akupunktur vertraute NAET-Therapeuten greifen dabei auch tatsächlich auf Nadeln zurück. Das Standardmittel bei der NAET-Therapie ist inzwischen aber meist die Akupressur, mit ebenso großem Erfolg.

## Stimulierung der so genannten Torpunkte, spezifische Akupressurpunkte an Händen und Füßen, in Anwesenheit des Allergens<sup>NAET</sup>



Abb. 4: Stimulierung von Torpunkt (MP 6)

Diese Stimulation bringt die Energie des Körpers wieder in Fluss. Nach den durch Behandlung der Wirbelsäule und der Akupressurpunkte ausgelösten Korrekturen wird das Meridiansystem angeregt, von neuem ungehindert zu fließen. Bei diesem dritten Schritt in der NAET-Behandlung werden keine Blockaden mehr aufgelöst, sondern der Körper wird bei der Annahme dieser positiven Veränderungen unterstützt.

Nach der Behandlung muss der Patient eine 25-stündige Karenz auf das behandelte Allergen<sup>NAET</sup> einhalten, damit jeder Meridian im Lau-

fe eines 24-stündigen Energie-Zyklus die Möglichkeit hat, in Abwesenheit des Allergens<sup>NAET</sup> die Korrekturen umzusetzen. Man sollte in dieser Zeit den in Frage stehenden Stoff weder essen, einatmen oder sonst wie damit in Berührung kommen.

### Die Erfolge

Sehr erfolgreich ist NAET bei der Behandlung von Neurodermitis, Ekzemen, Migräne, Heuschupfen, Verdauungsproblematiken, aber auch ADHS/ADS sind sehr positiv beeinflussbar. Neben der Beseitigung von allergischen<sup>NAET</sup> Symptomen ist für mich der größte Gewinn eine grundlegende Verbesserung des Immunsystems. NAET gibt Ihnen die Möglichkeit, Ihr persönliches Potenzial auf allen Ebenen voll auszuschöpfen!



#### Literaturhinweise

Schröpel, Andrea: Das NAET-Programm: Allergien erfolgreich behandeln. Südwestverlag 2010