



**EINWOHNERGEMEINDE KERNENRIED**

# **JAHRESRECHNUNG**

## **2019**

# INHALTSVERZEICHNIS

1	BERICHTERSTATTUNG .....	4
2	ECKDATEN .....	8
2.1	Übersicht .....	8
2.2	Selbstfinanzierung / Finanzierungsergebnis .....	9
2.3	Gestufte Erfolgsausweise .....	10
2.3.1	Gesamter Haushalt .....	10
2.3.2	Allgemeiner Haushalt .....	11
2.3.3	Wasserversorgung .....	12
2.3.4	Abwasserentsorgung .....	13
2.3.5	Abfall .....	14
2.3.6	Forstwirtschaft .....	15
3	BILANZ .....	16
4	FUNKTIONEN .....	18
4.1	Erfolgsrechnung .....	18
4.1.1	Kommentar .....	19
4.2	Investitionsrechnung .....	24
4.2.1	Kommentar .....	24
5	SACHGRUPPEN .....	25
5.1	Erfolgsrechnung .....	25
5.2	Investitionsrechnung .....	26
6	GELDFLUSSRECHNUNG .....	27
7	FINANZKENNZAHLEN .....	29
7.1	Gesamthaushalt .....	29
7.2	Allgemeiner Haushalt .....	30
7.3	Spezialfinanzierung Wasserversorgung .....	30
7.4	Spezialfinanzierung Abwasserentsorgung .....	31

7.5 Spezialfinanzierung Abfall .....	31
7.6 Spezialfinanzierung Forstwirtschaft .....	32
8 ANTRAG DER EXEKUTIVE .....	33
9 BESTÄTIGUNGSBERICHT .....	35
10 GENEHMIGUNG DER JAHRESRECHNUNG.....	37
11 ANHANG .....	38
11.1 Regelwerk .....	38
11.1.1 Angewendetes Regelwerk .....	38
11.1.2 Bewertung Finanzvermögen .....	39
11.1.3 Bewertung Verwaltungsvermögen .....	40
11.1.4 Aktivierungsgrenzen .....	40
11.1.5 Bestehendes Verwaltungsvermögen.....	40
11.2 Grundlagen der Jahresrechnung .....	41
11.3 Eigenkapitalnachweis.....	42
11.4 Rückstellungsspiegel.....	43
11.5 Beteiligungsspiegel .....	44
11.6 Gewährleistungsspiegel .....	47
11.7 Anlagespiegel.....	48
11.8 Kreditkontrolle .....	51
11.8.1 Verpflichtungskredite für Investitionen.....	51
11.8.2 Nachkredite.....	52
11.9 Weitere massgebende Angaben .....	54
11.9.1 Werterhaltungskosten und Einlage in die Spezialfinanzierung Werterhalt Wasserversorgung.....	54
11.9.2 Werterhaltungskosten und Einlage in die Spezialfinanzierung Werterhalt Abwasseranlagen.....	55
12 DETAILS ZUR RECHNUNG .....	56
12.1 Bilanz .....	56
12.2 Erfolgsrechnung nach Funktionen .....	64
12.3 Investitionsrechnung nach Funktionen .....	85

# 1 BERICHTERSTATTUNG

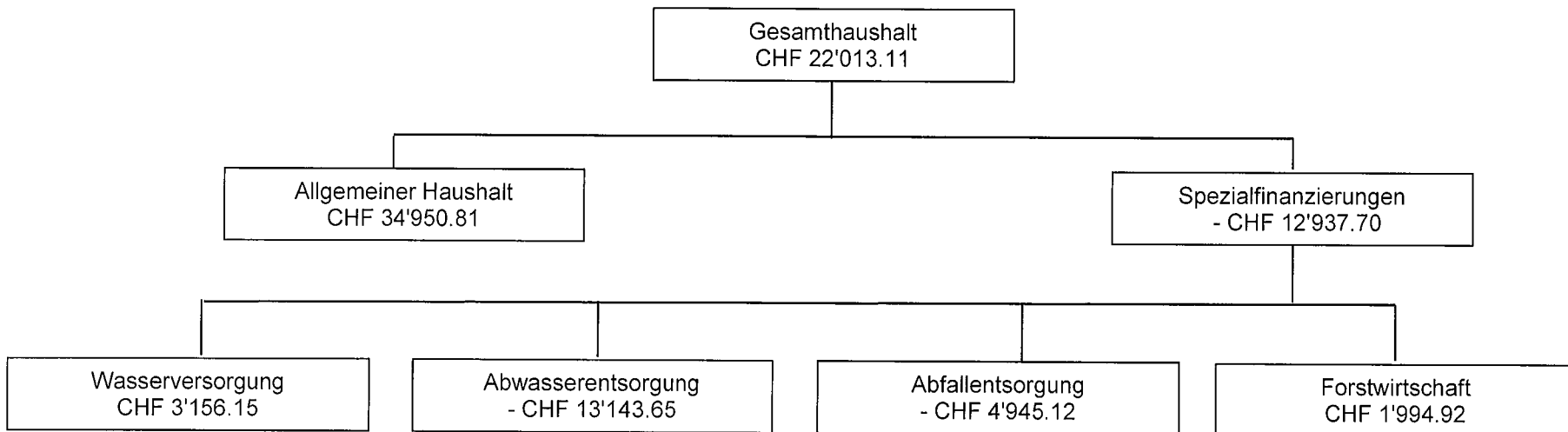
Die Jahresrechnung 2019 wurde nach dem Rechnungslegungsmodell HRM2 gemäss Art. 70 Gemeindegesetz erstellt. Zum Einsatz gelangte das EDV-System der Ruf Informatik AG.

## Ergebnis Gesamthaushalt

Der Gesamthaushalt schliesst mit einem Ertragsüberschuss von CHF 20'018.19 ab. Budgetiert war ein Aufwandüberschuss von CHF 134'909.00. Die Besserstellung gegenüber dem Budget 2019 beträgt somit CHF 154'927.19.

## Ergebnis Allgemeiner Haushalt

Der Allgemeine Haushalt schliesst mit einem Ertragsüberschuss von CHF 34'950.81 ab. Budgetiert war ein Aufwandüberschuss von CHF 125'261.00.



Die nachfolgenden Kommentare beziehen sich auf den Gesamthaushalt.

## Personalaufwand

Der Personalaufwand fällt gegenüber dem Budget um CHF 70.25 tiefer aus. Die Löhne des Verwaltungs- und des Tagesschulpersonals fielen höher aus. Demgegenüber fielen die Aufwände für Weiterbildungen tiefer aus.

### **Sachaufwand**

Der Sachaufwand liegt CHF 5'477.70 unter dem Budget. Der Materialaufwand fiel um rund CHF 8'000 tiefer aus (Lehrmittel, Verbrauchsmaterial Schulliegenschaften und Gemeindestrassen). Ebenso fielen die Dienstleistungen Dritter im Bereich Abwasser und die Abfuhrkosten des Abfalls deutlich tiefer aus. Demgegenüber fiel der Unterhalt höher aus. Der Unterhalt des Waldes und der Unterhalt der Liegenschaften (Stören, Beleuchtung, div. Unterhalt) fielen höher aus. Die Hängematte beim Schulhaus musste ersetzt werden und die EDV-Infrastruktur der Schule musste dringend unterhalten resp. teilweise ersetzt werden. Der Aufwand für Schülertransport fiel gegenüber dem Budget tiefer aus. Ebenso fielen die Wertberichtigungen auf Steuern tiefer aus.

### **Abschreibungen**

Das bestehende Verwaltungsvermögen hat per 1. Januar 2016 einen Bestand von CHF 510'544.44 ausgewiesen. Gemäss Beschluss der Gemeindeversammlung wird das bei der Einführung von HRM2 bestehende Verwaltungsvermögen während 16 Jahren abgeschrieben. Da die Kabelfernsehanlage verkauft wurde (Beschluss Gemeindeversammlung Dezember 2016) beträgt das massgebende bestehende Verwaltungsvermögens CHF 490'485.64. Die Abschreibungen des bestehenden Verwaltungsvermögens betragen CHF 30'655.35 gemäss Budget.

Die ordentlichen Abschreibungen nach Nutzungsdauer betragen CHF 9'555.45. Die Abschreibungen fallen bei der Wasserversorgung deutlich tiefer aus, weil die Leitung in der Hauptstrasse noch nicht ersetzt wurde. Weiter ist die Ortsplanungsrevision noch nicht abgeschlossen, sodass keine Abschreibungen vorgenommen werden.

### **Finanzaufwand**

Der Finanzaufwand fällt gegenüber dem Budget um CHF 3'102.36 höher aus. Im Frühjahr musste aufgrund einer Verstopfung die parzelleninterne Kanalisation gespült werden. Bei den Wohnungen war diverser Unterhalt im Bereich Elektro notwendig. In einer Wohnung musste der Wäschetrockner ersetzt werden.

### **Transferaufwand**

Der Transferaufwand fällt gegenüber dem Budget um CHF 72'696.45 tiefer aus. Die Beiträge an die Lastenausgleiche Sozialhilfe, Ergänzungsleistungen und den ÖV fielen deutlich tiefer aus. Ebenso fielen die Zahlungen an den Gemeindeverband Kirchberg im Bereich Primarstufe und Friedhof tiefer aus. Die Zahlungen an die Feuerwehr, den Sozialdienst und die ARA fielen ebenfalls tiefer aus. Deutlich tiefer fiel auch der Beitrag an die Musikschulen aus.

### **Fiskalertrag**

Die Einnahmen liegen CHF 112'154.70 über dem Budget. Mehreinnahmen waren insbesondere bei den Einkommenssteuern der natürlichen Personen, den Vermögenssteuern und den Grundstückgewinnsteuern zu verzeichnen.

### **Entgelte**

Die Entgelte fielen gegenüber dem Budget um CHF 21'003.10 tiefer aus. Im Bereich Abwasserentsorgung konnten die budgetierten Anschlussgebühren nicht vereinnahmt werden. Der Erlös aus dem Holzverkauf fiel gegenüber dem Budget deutlich höher aus.

### Finanzertrag

Der Finanzertrag fällt gegenüber dem Budget um CHF 1'651.45 höher aus. Die Zinsen der Aktien fielen höher aus.

### Transferertrag

Der Transferertrag fiel gegenüber dem Budget um CHF 23'071.10 tiefer aus. Die Schulgelder von anderen Gemeinden und der soziodemografische Zuschuss fielen gegenüber dem Budget deutlich höher aus. Die Beiträge aus dem Finanzausgleich (Mindestausstattung und Disparitätenabbau) fielen dafür um rund CHF 60'000 tiefer aus. Weitere Erläuterungen sind den Kommentaren zu den Funktionen zu entnehmen.

### Investitionsrechnung

Es wurden Nettoinvestitionen von CHF 106'673.00 getätigt. Davon entfallen CHF 4'740.15 auf den allgemeinen Haushalt, CHF 98'883.40 auf die Wasserversorgung und CHF 3'049.45 auf die Abwasserentsorgung. Die Aktivierungsgrenze beträgt beim allgemeinen Haushalt CHF 20'000.00 und bei den Spezialfinanzierungen Wasserversorgung und Abwasserentsorgung CHF 5'000.00.

### Bilanz

Die Bilanzsumme beträgt per 31. Dezember 2019 CHF 4'015'471.95 (Stand 31.12.2018 3'949'560.31).

Davon beläuft sich das Finanzvermögen auf CHF 3'277'101.11. Das Finanzvermögen hat im abgeschlossenen Rechnungsjahr um CHF 550.56 abgenommen. Die flüssigen Mittel und die Forderungen haben zugenommen. Die aktive Rechnungsabgrenzung hat abgenommen. Die allgemeinen Debitoren werden ab 2019 unter den Forderungen verbucht (bis 2018 unter aktive Rechnungsabgrenzung). Das Verwaltungsvermögen beträgt per 31. Dezember 2019 CHF 738'370.84, was einer Zunahme gegenüber dem Vorjahr von CHF 66'462.20 entspricht.

Das Fremdkapital hat um CHF 5'065.16 abgenommen und beträgt per 31. Dezember 2019 CHF 263'621.24. Die grössten Positionen sind Kreditoren sowie der Werterhalt der ARA Region Fraubrunnen. Der Bilanzüberschuss beläuft sich per 31. Dezember 2019 auf CHF 2'730'640.76.

### Nachkredite

Es werden nur Nachkredite grösser CHF 1'000.00 aufgeführt.

Total:	CHF	83'997.17
davon:		
gebunden	CHF	56'229.77
GR Kompetenz	CHF	27'767.40
GV Kompetenz	CHF	0.00

**Spezialfinanzierungen**

	Rechnungsjahr CHF	Budget CHF
<b>SF Wasserversorgung</b>		
Erfolg	3'156.15	2'802
Verwaltungsvermögen per 31.12.2019	113'002.20	
Bestand Werterhalt per 31.12.2019	216'367.45	
Eigenkapital SF per 31.12.2019	75'079.25	
<b>SF Abwasserentsorgung</b>		
Erfolg	-13'143.65	-7450
Verwaltungsvermögen per 31.12.2019	115'855.70	
Bestand Werterhalt per 31.12.2019	298'742.55	
Eigenkapital SF per 31.12.2019	333'386.28	
<b>SF Abfall</b>		
Erfolg	-4945.12	-7680
Verwaltungsvermögen per 31.12.2019	0.00	
Eigenkapital SF per 31.12.2019	24'763.61	
<b>SF Gemeindewälder / Forstwirtschaft</b>		
Erfolg	1'994.92	2'680
Verwaltungsvermögen per 31.12.2019	0.00	
Eigenkapital SF per 31.12.2019	17'637.85	

## 2 ECKDATEN

### 2.1 Übersicht

	Rechnung 2019	Budget 2019	Rechnung 2018
Jahresergebnis ER Gesamthaushalt	22'013.11	-134'909	63'480.93
Jahresergebnis ER allgemeiner Haushalt	34'950.81	-125'261	72'338.50
Jahresergebnis Spezialfinanzierungen	-12'937.70	-9'648	-8'857.57
Steuerertrag natürliche Personen	835'034.15	738'500	817'245.50
Steuerertrag juristische Personen	10'809.45	4'000	18'384.90
Liegenschaftssteuern	76'383.40	79'900	73'753.65
Nettoinvestitionen	106'673.00	494'000	57'914.95
Bestand Finanzvermögen	3'277'101.11		3'277'651.67
Bestand Verwaltungsvermögen	738'370.84		671'908.64
Bestand Verwaltungsvermögen Allgemeiner Haushalt	509'512.94		521'130.64
Bestand Verwaltungsvermögen Spezialfinanzierungen	228'857.90		128'572.00
Fremdkapital	263'621.24		268'686.40
Eigenkapital	3'751'850.71		3'680'873.91
Bilanzüberschuss	2'730'640.76		2'695'689.95



## 2.2 Selbstfinanzierung / Finanzierungsergebnis

		Rechnung 2019	Budget 2019	Rechnung 2018
Ergebnis Gesamthaushalt	90	22'013.11	-134'909.00	63'480.93
Abschreibung Verwaltungsvermögen	33 +	40'210.80	52'021.00	40'210.80
Einlagen in Fonds und Spezialfinanzierungen	35 +	50'652.00	58'338.00	53'163.00
Entnahmen aus Fonds und Spezialfinanzierungen	45 -	-2'345.95	-10'150.00	-3'638.45
Wertberichtigung Darlehen Verwaltungsvermögen	364 +	0.00	0.00	0.00
Wertberichtigung Beteiligungen Verwaltungsvermögen	365 +	0.00	0.00	0.00
Abschreibungen Investitionsbeiträge	366 +	0.00	0.00	0.00
Einlagen in das Eigenkapital	389 +	0.00	0.00	0.00
Entnahmen aus dem Eigenkapital	489 -	-42.36	0.00	-24'166.38
<b>Selbstfinanzierung</b>		<b>110'487.60</b>	<b>-34'700.00</b>	<b>129'049.90</b>
<b>Nettoinvestitionen</b>				
Investitionsausgaben	5	108'673.00	496'000.00	93'631.05
Investitionseinnahmen	6 -	-2'000.00	-2'000.00	-35'716.10
<b>Nettoinvestitionen</b>		<b>106'673.00</b>	<b>494'000.00</b>	<b>57'914.95</b>
<b>Finanzierungsergebnis</b>		<b>3'814.60</b>	<b>-528'700.00</b>	<b>71'134.95</b>

## 2.3 Gestufte Erfolgsausweise

### 2.3.1 Gesamter Haushalt

	Rechnung 2019	Budget 2019	Rechnung 2018
<b>Betrieblicher Aufwand</b>			
30 Personalaufwand	249'309.75	249'380	227'904.60
31 Sach- und übriger Betriebsaufwand	279'102.30	284'580	259'728.05
33 Abschreibungen Verwaltungsvermögen	40'210.80	52'021	40'210.80
35 Einlagen in Fonds und Spezialfinanzierungen	50'652.00	58'338	53'163.00
36 Transferaufwand	1'106'643.55	1'179'340	1'357'544.50
37 Durchlaufende Beiträge			
398 Übertragungen	7'973.48		
<b>Total Betrieblicher Aufwand</b>	<b>1'733'891.88</b>	<b>1'823'659</b>	<b>1'938'550.95</b>
<b>Betrieblicher Ertrag</b>			
40 Fiskalertrag	954'854.70	842'700	947'830.20
41 Regalien und Konzessionen	17'313.61	18'000	17'252.90
42 Entgelte	242'896.90	263'900	333'796.08
43 Verschiedene Erträge			30.00
45 Entnahmen aus Fonds und Spezialfinanzierungen	2'345.95	10'150	3'638.45
46 Transferertrag	463'578.90	486'650	634'360.35
47 Durchlaufende Beiträge			
498 Übertragungen	7'973.48		
<b>Total Betrieblicher Ertrag</b>	<b>1'688'963.54</b>	<b>1'621'400</b>	<b>1'936'907.98</b>
<b>Ergebnis aus betrieblicher Tätigkeit</b>	<b>-44'928.34</b>	<b>-202'259</b>	<b>-1'642.97</b>
<b>Ergebnis aus Finanzierung</b>			
34 Finanzaufwand	5'652.36	2'550	32'165.68
44 Finanzertrag	72'551.45	70'900	73'123.20
<b>Ergebnis aus Finanzierung</b>	<b>66'899.09</b>	<b>68'350</b>	<b>40'957.52</b>
<b>Operatives Ergebnis</b>	<b>21'970.75</b>	<b>-133'909</b>	<b>39'314.55</b>
<b>Ausserordentliches Ergebnis</b>			
38 Ausserordentlicher Aufwand			
48 Ausserordentlicher Ertrag	42.36		24'166.38
<b>Ausserordentliches Ergebnis</b>	<b>42.36</b>		<b>24'166.38</b>
<b>Gesamtergebnis Erfolgsrechnung</b>	<b>22'013.11</b>	<b>-133'909</b>	<b>63'480.93</b>

## 2.3.2 Allgemeiner Haushalt

	Rechnung 2019	Budget 2019	Rechnung 2018
<b>Betrieblicher Aufwand</b>			
30 Personalaufwand	249'221.55	249'155	227'904.60
31 Sach- und übriger Betriebsaufwand	217'746.23	219'620	196'406.80
33 Abschreibungen Verwaltungsvermögen	38'564.85	45'146	38'564.85
35 Einlagen in Fonds und Spezialfinanzierungen			
36 Transferaufwand	1'019'036.50	1'074'940	1'244'039.65
37 Durchlaufende Beiträge			
398 Übertragungen			
<b>Total Betrieblicher Aufwand</b>	<b>1'524'569.13</b>	<b>1'588'861</b>	<b>1'706'915.90</b>
<b>Betrieblicher Ertrag</b>			
40 Fiskalertrag	954'854.70	842'700	947'830.20
41 Regalien und Konzessionen	17'313.61	18'000	17'252.90
42 Entgelte	49'050.05	49'500	115'453.10
43 Verschiedene Erträge			30.00
45 Entnahmen aus Fonds und Spezialfinanzierungen	700.00	750	550.00
46 Transferertrag	462'260.15	485'150	632'901.15
47 Durchlaufende Beiträge			
498 Übertragungen	7'973.48		
<b>Total Betrieblicher Ertrag</b>	<b>1'492'151.99</b>	<b>1'396'100</b>	<b>1'714'017.35</b>
<b>Ergebnis aus betrieblicher Tätigkeit</b>	<b>-32'417.14</b>	<b>-192'761</b>	<b>7'101.45</b>
<b>Ergebnis aus Finanzierung</b>			
34 Finanzaufwand	5'145.76	2'350	31'911.08
44 Finanzertrag	72'471.35	70'900	73'123.20
<b>Ergebnis aus Finanzierung</b>	<b>67'325.59</b>	<b>68'550</b>	<b>41'212.12</b>
<b>Operatives Ergebnis</b>	<b>34'908.45</b>	<b>-124'211</b>	<b>48'313.57</b>
<b>Ausserordentliches Ergebnis</b>			
38 Ausserordentlicher Aufwand			
48 Ausserordentlicher Ertrag	42.36		24'166.38
<b>Ausserordentliches Ergebnis</b>	<b>42.36</b>		<b>24'166.38</b>
<b>Gesamtergebnis Erfolgsrechnung</b>	<b>34'950.81</b>	<b>-124'211</b>	<b>72'479.95</b>

## 2.3.3 Wasserversorgung

	Rechnung 2019	Budget 2019	Rechnung 2018
<b>Betrieblicher Aufwand</b>			
30 Personalaufwand			
31 Sach- und übriger Betriebsaufwand	135.00	5'000	3'076.45
33 Abschreibungen Verwaltungsvermögen	183.60	4'475	183.60
35 Einlagen in Fonds und Spezialfinanzierungen	17'463.00	17'463	17'463.00
36 Transferaufwand	139.00	150	143.00
37 Durchlaufende Beiträge			
394 Kalk. Zinsen		10	
<b>Total Betrieblicher Aufwand</b>	<b>17'920.60</b>	<b>27'098</b>	<b>20'866.05</b>
<b>Betrieblicher Ertrag</b>			
40 Fiskalertrag			
41 Regalien und Konzessionen			
42 Entgelte	20'867.50	22'900	22'769.55
43 Verschiedene Erträge			
45 Entnahmen aus Fonds und Spezialfinanzierungen	183.60	7'000	1'626.10
46 Transferertrag			
47 Durchlaufende Beiträge			
494 Kalk. Zinsen			41.45
<b>Total Betrieblicher Ertrag</b>	<b>21'051.10</b>	<b>29'900</b>	<b>24'437.10</b>
<b>Ergebnis aus betrieblicher Tätigkeit</b>	<b>3'130.50</b>	<b>2'802</b>	<b>3'571.05</b>
<hr/>			
34 Finanzaufwand			
44 Finanzertrag	25.65		
<b>Ergebnis aus Finanzierung</b>	<b>25.65</b>		
<hr/>			
<b>Operatives Ergebnis</b>	<b>3'156.15</b>	<b>2'802</b>	<b>3'571.05</b>
<hr/>			
38 Ausserordentlicher Aufwand			
48 Ausserordentlicher Ertrag			
<b>Ausserordentliches Ergebnis</b>			
<b>Gesamtergebnis Erfolgsrechnung</b>	<b>3'156.15</b>	<b>2'802</b>	<b>3'571.05</b>

### 2.3.4 Abwasserentsorgung

	Rechnung 2019	Budget 2019	Rechnung 2018
<b>Betrieblicher Aufwand</b>			
30 Personalaufwand			
31 Sach- und übriger Betriebsaufwand	2'696.40	7'500	2'043.95
33 Abschreibungen Verwaltungsvermögen	1'462.35	2'400	1'462.35
35 Einlagen in Fonds und Spezialfinanzierungen	33'189.00	40'200	35'700.00
36 Transferaufwand	83'260.00	100'000	109'247.25
37 Durchlaufende Beiträge			
<b>Total Betrieblicher Aufwand</b>	<b>120'607.75</b>	<b>150'100</b>	<b>148'453.55</b>
<b>Betrieblicher Ertrag</b>			
40 Fiskalertrag			
41 Regalien und Konzessionen			
42 Entgelte	105'951.80	140'200	138'563.38
43 Verschiedene Erträge			
45 Entnahmen aus Fonds und Spezialfinanzierungen	1'462.35	2'400	1'462.35
46 Transferertrag			
47 Durchlaufende Beiträge			
494 Kalk. Zinsen		50	91.60
<b>Total Betrieblicher Ertrag</b>	<b>107'414.15</b>	<b>142'650</b>	<b>140'117.33</b>
<b>Ergebnis aus betrieblicher Tätigkeit</b>	<b>-13'193.60</b>	<b>-7'450</b>	<b>-8'336.22</b>
<b>Ergebnis aus Finanzierung</b>			
34 Finanzaufwand			
44 Finanzertrag	49.95		
<b>Ergebnis aus Finanzierung</b>	<b>49.95</b>		
<b>Operatives Ergebnis</b>	<b>-13'143.65</b>	<b>-7'450</b>	<b>-8'336.22</b>
<b>Ausserordentliches Ergebnis</b>			
38 Ausserordentlicher Aufwand			
48 Ausserordentlicher Ertrag			
<b>Ausserordentliches Ergebnis</b>			
<b>Gesamtergebnis Erfolgsrechnung</b>	<b>-13'143.65</b>	<b>-7'450</b>	<b>-8'336.22</b>

## 2.3.5 Abfall

	Rechnung 2019	Budget 2019	Rechnung 2018
<b>Betrieblicher Aufwand</b>			
30 Personalaufwand	88.20	225	
31 Sach- und übriger Betriebsaufwand	41'439.67	45'460	41'606.00
33 Abschreibungen Verwaltungsvermögen			
35 Einlagen in Fonds und Spezialfinanzierungen			
36 Transferaufwand	4'068.55	4'000	3'903.10
37 Durchlaufende Beiträge			
<b>Total Betrieblicher Aufwand</b>	<b>45'596.42</b>	<b>49'685</b>	<b>45'509.10</b>
<b>Betrieblicher Ertrag</b>			
40 Fiskalertrag			
41 Regalien und Konzessionen			
42 Entgelte	39'329.60	40'500	41'922.10
43 Verschiedene Erträge			
45 Entnahmen aus Fonds und Spezialfinanzierungen			
46 Transferertrag	1'318.75	1'500	1'459.20
47 Durchlaufende Beiträge			
494 Kalk. Zinsen		5	5.40
<b>Total Betrieblicher Ertrag</b>	<b>40'648.35</b>	<b>42'005</b>	<b>43'386.70</b>
<b>Ergebnis aus betrieblicher Tätigkeit</b>	<b>-4'948.07</b>	<b>-7'680</b>	<b>-2'122.40</b>
<b>Ergebnis aus Finanzierung</b>			
34 Finanzaufwand			
44 Finanzertrag	2.95		
<b>Ergebnis aus Finanzierung</b>	<b>2.95</b>		
<b>Operatives Ergebnis</b>	<b>-4'945.12</b>	<b>-7'680</b>	<b>-2'122.40</b>
38 Ausserordentlicher Aufwand			
48 Ausserordentlicher Ertrag			
<b>Ausserordentliches Ergebnis</b>			
<b>Gesamtergebnis Erfolgsrechnung</b>	<b>-4'945.12</b>	<b>-7'680</b>	<b>-2'122.40</b>

## 2.3.6 Forstwirtschaft

	Rechnung 2019	Budget 2019	Rechnung 2018
<b>Betrieblicher Aufwand</b>			
30 Personalaufwand			
31 Sach- und übriger Betriebsaufwand	17'085.00	7'000	16'594.85
33 Abschreibungen Verwaltungsvermögen			
35 Einlagen in Fonds und Spezialfinanzierungen		675	
36 Transferaufwand	139.50	250	211.50
37 Durchlaufende Beiträge			
389 Übertragungen	7'973.48		
<b>Total Betrieblicher Aufwand</b>	<b>25'197.98</b>	<b>7'925</b>	<b>16'806.35</b>
<b>Betrieblicher Ertrag</b>			
40 Fiskalertrag			
41 Regalien und Konzessionen			
42 Entgelte	27'697.95	10'800	15'087.95
43 Verschiedene Erträge			
45 Entnahmen aus Fonds und Spezialfinanzierungen			
46 Transferertrag			
47 Durchlaufende Beiträge			
494 Kalk. Zinsen		5	3.00
<b>Total Betrieblicher Ertrag</b>	<b>27'697.95</b>	<b>10'805</b>	<b>15'090.95</b>
<b>Ergebnis aus betrieblicher Tätigkeit</b>	<b>2'499.97</b>	<b>2'880</b>	<b>-1'715.40</b>
34 Finanzaufwand	506.60	200	254.60
44 Finanzertrag	1.55		
<b>Ergebnis aus Finanzierung</b>	<b>505.05</b>	<b>200</b>	<b>254.60</b>
<b>Operatives Ergebnis</b>	<b>1'994.92</b>	<b>2'680</b>	<b>-1'970.00</b>
38 Ausserordentlicher Aufwand			
48 Ausserordentlicher Ertrag			
<b>Ausserordentliches Ergebnis</b>			
<b>Gesamtergebnis Erfolgsrechnung</b>	<b>1'994.92</b>	<b>2'680</b>	<b>-1'970.00</b>

### 3 BILANZ

Aktiven	Rechnung 2019	Rechnung 2018
<b>Finanzvermögen</b>		
100 Flüssige Mittel und kurzfristige Geldanlagen	1'882'007.10	1'725'315.47
101 Forderungen	604'228.50	503'125.85
102 Kurzfristige Finanzanlagen	0.00	0.00
104 Aktive Rechnungsabgrenzungen	17'916.41	276'218.89
106 Vorräte und angefangene Arbeiten	0.00	0.00
107 Finanzanlagen	61'785.10	61'827.46
108 Sachanlagen Finanzvermögen	711'164.00	711'164.00
109 Forderungen gegenüber Spezialfinanzierungen und Fonds im Fremdkapital	0.00	0.00
<b>Total Finanzvermögen</b>	<b>3'277'101.11</b>	<b>3'277'651.67</b>
<b>Verwaltungsvermögen</b>		
140 Sachanlagen Verwaltungsvermögen	666'496.74	599'432.89
142 Immaterielle Anlagen	51'668.10	50'269.75
144 Darlehen	20'000.00	22'000.00
145 Beteiligungen, Grundkapitalien	205.00	205.00
146 Investitionsbeiträge	1.00	1.00
148 Kumulierte zusätzliche Abschreibungen	0.00	0.00
<b>Total Verwaltungsvermögen</b>	<b>738'370.84</b>	<b>671'908.64</b>
<b>Aktiven</b>	<b>4'015'471.95</b>	<b>3'949'560.31</b>



Passiven	Rechnung 2019	Rechnung 2018
<b>Fremdkapital</b>		
<b>Kurzfristiges Fremdkapital</b>		
200 Laufende Verbindlichkeiten	142'690.99	146'660.65
201 Kurzfristige Finanzverbindlichkeiten	0.00	0.00
204 Passive Rechnungsabgrenzungen	5'078.00	6'378.00
205 Kurzfristige Rückstellungen	0.00	0.00
<b>Total Kurzfristiges Fremdkapital</b>	<b>147'768.99</b>	<b>153'038.65</b>
<b>Langfristiges Fremdkapital</b>		
206 Langfristige Finanzverbindlichkeiten	98'544.60	98'544.60
208 Langfristige Rückstellungen	0.00	0.00
209 Verbindlichkeiten gegenüber Spezialfinanzierungen und Fonds im Fremdkapital	17'307.65	17'103.15
<b>Total Langfristiges Fremdkapital</b>	<b>115'852.25</b>	<b>115'647.75</b>
<b>Total Fremdkapital</b>	<b>263'621.24</b>	<b>268'686.40</b>
<b>Eigenkapital</b>		
290 Verpflichtungen / Vorschüsse gegenüber Spezialfinanzierungen	450'866.99	463'804.69
292 Rücklagen der Globalbudgetbereiche	0.00	0.00
293 Vorfinanzierungen	515'110.00	466'103.95
294 Reserven	0.00	0.00
296 Neubewertungsreserve Finanzvermögen	55'232.96	55'275.32
298 Übriges Eigenkapital	0.00	0.00
299 Bilanzüberschuss/-fehlbetrag	2'730'640.76	2'695'689.95
<b>Total Eigenkapital</b>	<b>3'751'850.71</b>	<b>3'680'873.91</b>
<b>Passiven</b>	<b>4'015'471.95</b>	<b>3'949'560.31</b>

## 4 FUNKTIONEN

### 4.1 Erfolgsrechnung

Funktionale Gliederung	Rechnung 2019		Budget 2019		Rechnung 2018	
	Aufwand	Ertrag	Aufwand	Ertrag	Aufwand	Ertrag
0 Allgemeine Verwaltung Nettoergebnis	240'948.28	17'687.40 223'260.88	241'650	17'400 224'250	225'099.28	16'829.00 208'270.28
1 Öffentliche Ordnung und Sicherheit, Verteidigung Nettoergebnis	61'573.10	46'192.30 15'380.80	70'560	50'100 20'460	82'347.15	58'181.15 24'166.00
2 Bildung Nettoergebnis	561'506.73	279'709.70 281'797.03	575'375	238'850 336'525	562'131.22	254'211.85 307'919.37
3 Kultur, Sport und Freizeit, Kirche Nettoergebnis	15'803.80	49.75 15'754.05	16'240	16'240	11'953.40	85.25 11'868.15
4 Gesundheit Nettoergebnis	4'092.70	4'092.70	3'050	3'050	4'987.20	4'987.20
5 Soziale Sicherheit Nettoergebnis	415'954.80	450.00 415'504.80	437'200	450 436'750	602'728.75	188'767.30 413'961.45
6 Verkehr und Nachrichtenübermittlung Nettoergebnis	79'795.72	2'528.15 77'267.57	85'446	2'100 83'346	61'621.30	2'460.15 59'161.15
7 Umweltschutz und Raumordnung Nettoergebnis	206'387.82	187'510.92 18'876.90	258'150	229'785 28'365	245'397.95	218'676.75 26'721.20
8 Volkswirtschaft Nettoergebnis	29'567.40 23'419.19	52'986.59	13'130 15'675	28'805	18'962.55 15'351.30	34'313.85
9 Finanzen und Steuern Nettoergebnis	148'650.06 1'063'466.35	1'212'116.41	150'260 1'008'050	1'158'310	250'046.28 1'041'703.50	1'291'749.78
<b>Total Aufwand</b>	<b>1'764'280.41</b>		<b>1'851'061</b>		<b>2'065'275.08</b>	
<b>Total Ertrag</b>		<b>1'799'231.22</b>		<b>1'725'800</b>		<b>2'065'275.08</b>
<b>Aufwandüberschuss</b>				<b>125'261</b>		
<b>Ertragsüberschuss</b>	<b>34'950.81</b>					

#### 4.1.1 Kommentar

##### 0 Allgemeine Verwaltung

	Rechnung 2019		Budget 2019		Rechnung 2018	
	Aufwand	Ertrag	Aufwand	Ertrag	Aufwand	Ertrag
Nettoergebnis	240'948.28	17'687.40 223'260.88	241'650.00	17'400.00 224'250.00	225'099.28	16'829.00 208'270.28

- Legislative: höhere Kosten für Wahlen und Publikationen.
- Exekutive: weniger Kurskosten und Spesen.
- Allgemeine Dienste: höherer Lohnaufwand, insbesondere wegen Überzeit aus Weiterbildungen, höhere Pensionskassenbeiträge (höherer Beitragssatz aufgrund des Alters) und höherer Beitrag an Gemeindeverband Kirchberg. Tiefere Kurskosten und weniger Porto.

##### 1 Öffentliche Ordnung und Sicherheit, Verteidigung

	Rechnung 2019		Budget 2019		Rechnung 2018	
	Aufwand	Ertrag	Aufwand	Ertrag	Aufwand	Ertrag
Nettoergebnis	61'573.10	46'192.30 15'380.80	70'560.00	50'100.00 20'460.00	82'347.15	58'181.15 24'166.00

- Feuerwehr: tieferer Beitrag an Regio Feuerwehr Kirchberg, da Mindestzahl von Angehörigen der Feuerwehr erfüllt.
- Zivilschutz: Beitrag von «Stiftung Einsatzkostenversicherung der Gemeinden in ausserordentlichen Lagen» wurde nicht eingefordert.

##### 2 Bildung

	Rechnung 2019		Budget 2019		Rechnung 2018	
	Aufwand	Ertrag	Aufwand	Ertrag	Aufwand	Ertrag
Nettoergebnis	561'506.73	279'709.70 281'797.03	575'375.00	238'850.00 336'525.00	562'131.22	254'211.85 307'919.37

- Lehrergehälter / Schulgelder von anderen Gemeinden: die grosse Differenz ist insbesondere auf die Zahlung an den Lastenausgleich Lehrer-gehälter als auch auf die Schulgelder von anderen Gemeinden zurückzuführen. Die Budgetierung erfolgt mit dem Kalkulationstool des Kantons aufgrund der jeweils beim Budgetprozess vorliegenden Schülerzahlen. Zum einen fielen die Gehaltskostenbeiträge gemäss der Abrechnung des Lastenausgleichs des Kantons höher aus und zum anderen gab es Verschiebungen bei den Schülerzahlen. Daraus resultiert, dass die Zahlungen an den Lastenausgleich beim Kindergarten rund CHF 1'000 und bei der Primarstufe rund CHF 3'500 höher

ausfielen. Die Schulgelder von anderen Gemeinden fielen beim Kindergarten knapp CHF 2'000 und bei der Primarstufe knapp CHF 39'000 höher aus.

- Primarstufe: Budgetposten Lehrmittel, Werkmaterial, Schülertransport nicht ausgeschöpft. Beitrag an Gemeindeverband tiefer. Budgetposten für Unterhalt Möbel und Geräte, Unterhalt Maschinen und Geräte, Unterhalt EDV und Examen, Anlässe, Diverses wurden überschritten. Die Hängematte musste ersetzt werden. Der Gemeinderat hat dafür am 11. März 2019 einen Nachkredit gesprochen. Die EDV musste dringend überarbeitet werden. Durch den Auftrag an eine neue Firma konnte das System einigermaßen am Laufen gehalten werden. Längst überfälliger Unterhalt musste ausgeführt werden. Eine interessante Projektwoche (Forscherkiste) und ein Workshop für die Eltern zum Thema Medien haben zu einer Kreditüberschreitung beim Konto Examen, Anlässe, Diverses geführt.
- Oberstufe: höherer Beitrag an den Gemeindeverband Kirchberg (Budgetierung gemäss Budget Gemeindeverband). Tieferer Beitrag an Gymnasien, da gegenüber Annahmen weniger Schüler in Gymnasien. Tiefere Schülerbeiträge.
- Musikschulen: tieferer Beiträge an Musikschulen
- Tagesbetreuung: höhere Lohnkosten, höhere Elterngebühren

### 3 Kultur, Sport und Freizeit, Kirche

	Rechnung 2019		Budget 2019		Rechnung 2018	
	Aufwand	Ertrag	Aufwand	Ertrag	Aufwand	Ertrag
Nettoergebnis	15'803.80	49.75	16'240.00	16'240.00	11'953.40	85.25
		15'754.05				11'868.15

- Übrige Kultur: die budgetierten Aufwände und Erträge weisen bei einigen Konten kleinere Abweichungen auf.

### 4 Gesundheit

	Rechnung 2019		Budget 2019		Rechnung 2018	
	Aufwand	Ertrag	Aufwand	Ertrag	Aufwand	Ertrag
Nettoergebnis	4'092.70	0.00	3'050.00	0.00	4'987.20	0.00
		4'092.70		3'050.00		4'987.20

- Gesundheitswesen: im 2018 hat der Gemeinderat einen Defibrillator angeschafft, welcher beim Gasthof Löwen neben dem Briefkasten angebracht wurde. Im Oktober 2019 wurde eine Schulung durch den Samariterverein Hindelbank durchgeführt. Der Gemeinderat hat an der Sitzung vom 16. Dezember 2019 eine Nachkredit von CHF 1'400 gesprochen.

## 5 Soziale Sicherheit

	Rechnung 2019		Budget 2019		Rechnung 2018	
	Aufwand	Ertrag	Aufwand	Ertrag	Aufwand	Ertrag
Nettoergebnis	415'954.80	450.00 415'504.80	437'200.00	450.00 436'750.00	602'728.75	188'767.30 413'961.45

- Lastenausgleich EL & Sozialhilfe: die Beiträge an die Lastenausgleichssysteme werden jeweils mit der Finanzplanungshilfe des Kantons budgetiert. Der Beitrag an den Lastenausgleich EL lag rund CHF 4'000 unter dem Budget und der Beitrag an den Lastenausgleich Sozialhilfe rund CHF 14'000. Die Beiträge pro Einwohner fielen gegenüber den Prognoseannahmen tiefer aus.
- Regionaler Sozialdienst: der Beitrag an den regionalen Sozialdienst fiel gegenüber dem Budget rund CHF 5'000 tiefer aus. Sowohl die Kosten des regionalen Sozialdienstes Rütligen-Alchenflüh u.U. bis zur Auflösung als auch die Kosten an den regionalen Sozialdienst untere Emme fielen tiefer aus.

## 6 Verkehr und Nachrichtenübermittlung

	Rechnung 2019		Budget 2019		Rechnung 2018	
	Aufwand	Ertrag	Aufwand	Ertrag	Aufwand	Ertrag
Nettoergebnis	79'795.72	2'528.15 77'267.57	85'446.00	2'100.00 83'346.00	61'621.30	2'460.15 59'161.15

- Gemeindestrassen: der Lohnaufwand, das Verbrauchsmaterial, der Strom für die öffentliche Beleuchtung, der Unterhalt von Maschinen und Geräten und die Benützungskosten für Maschinen fielen tiefer aus. Demgegenüber fiel der Unterhalt an Strassen rund CHF 3'000 höher aus. Der Gemeinderat hat an der Sitzung vom 16. September 2019 einen Nachkredit für die Sanierung eines Teilstücks des Hüsligässli genehmigt.
- Öffentlicher Verkehr: der Kostenanteil an den SBB-Tageskarten fiel rund CHF 1'000 tiefer aus, was einer besseren Auslastung zu verdanken ist. Die Aufwände betreffen jeweils das Vorjahr, da die Abrechnung erst später erfolgt.
- Lastenausgleich ÖV: der Beitrag an den Lastenausgleich ÖV fiel gegenüber dem Budget rund CHF 3'000 tiefer aus. Der Beitrag pro Einwohner fiel gegenüber den Annahmen in der Finanzplanungshilfe leicht tiefer aus und aus dem Jahr 2018 resultierte eine Gutschrift zu Gunsten der Gemeinde.

## 7 Umweltschutz und Raumordnung

	Rechnung 2019		Budget 2019		Rechnung 2018	
	Aufwand	Ertrag	Aufwand	Ertrag	Aufwand	Ertrag
Nettoergebnis	206'387.82	187'510.92 18'876.90	258'150.00	229'785.00 28'365.00	245'397.95	218'676.75 26'721.20

- Friedhof: der Beitrag an den Gemeindeverband fiel rund CHF 3'000 tiefer aus.
- Raumordnung: da die Ortsplanungsrevision noch nicht abgeschlossen ist, wurden die budgetierten Abschreibungen von CHF 6'500 nicht verbucht.
- SF Wasserversorgung
- Die Wasserversorgung schliesst mit einem Ertragsüberschuss von CHF 3'156.15 ab. Es wurde weniger Unterhalt ausgeführt und die Abschreibungen fielen deutlich tiefer aus (Sanierung Hauptstrasse nicht abgeschlossen). Auf der Ertragsseite fielen die Anschlussgebühren und die Entnahme aus dem Werterhalt tiefer aus.
- Das Eigenkapital (Rechnungsausgleich) der SF Wasserversorgung beträgt CHF 75'079.25 und der Bestand des Werterhalts beläuft sich auf CHF 216'367.45.
- SF Abwasserentsorgung
- Die Abwasserentsorgung schliesst mit einem Aufwandüberschuss von CHF 13'143.65 ab. Die Schlechterstellung gegenüber dem Budget beträgt rund CHF 5'700.00. Es sind keine Anschlussgebühren eingegangen, da ein geplantes Bauprojekt noch nicht realisiert wurde. Dementsprechend geht die Einlage in die SF Werterhalt vollumfänglich zu Lasten der Erfolgsrechnung. Der Betriebsbeitrag an die ARA und die Dienstleistungen Dritter fielen tiefer aus. Es konnten mehr Benützungsgbühren verbucht werden.
- Das Eigenkapital (Rechnungsausgleich) der SF Abwasserentsorgung beträgt CHF 333'386.28 und der Bestand des Werterhalts beläuft sich auf CHF 298'742.55.
- SF Abfall
- Der Aufwandüberschuss der SF Abfall fällt gegenüber dem Budget um rund CHF 2'700.00 tiefer aus. Die Besserstellung ist insbesondere auf tiefere Entsorgungskosten und höhere Einnahmen aus Altmaterialverkäufen zurückzuführen. Gemäss der Abfallstatistik der Schwendimann AG wurden gegenüber 2018 rund 3t weniger Abfall entsorgt (Kommunalabfuhr).
- Das Eigenkapital (Rechnungsausgleich) der SF Abfall beträgt CHF 24'763.61.

## 8 Volkswirtschaft

	Rechnung 2019		Budget 2019		Rechnung 2018	
	Aufwand	Ertrag	Aufwand	Ertrag	Aufwand	Ertrag
Nettoergebnis	29'567.40	52'986.59	13'130.00	28'805.00	18'962.55	34'313.85
	23'419.19		15'675.00		15'351.30	

- Forstwirtschaft: sowohl der Aufwand für den Unterhalt des Waldes (Käfer) als auch die Erlöse aus dem Holzverkauf fielen gegenüber dem Budget deutlich höher aus. Der Ertragsüberschuss vor Einlage beläuft sich auf knapp CHF 10'000. Gemäss Art. 9 Abs. 1 Bst. a wurden 20% des ausgewiesenen Ertragsüberschusses in die Spezialfinanzierung Gemeindewälder eingelegt. Der restliche Ertragsüberschuss von knapp CHF 8'000 geht zu Gunsten des allgemeinen Haushalts.
- SF Gemeindewälder
- Die SF Gemeindewälder schliesst mit einem Ertragsüberschuss von CHF 9'968.40 ab. Budgetiert war ein Ertragsüberschuss von CHF 2'680.00. Sowohl der Aufwand für den Unterhalt des Waldes (Käfer) als auch die Erlöse aus dem Holzverkauf fielen gegenüber dem Budget

deutlich höher aus. Gemäss Art. 9 Abs. 1 Bst. a wurden 20% des ausgewiesenen Ertragsüberschusses in die Spezialfinanzierung Gemeindewälder eingelegt. Der restliche Ertragsüberschuss von knapp CHF 8'000 geht zu Gunsten des allgemeinen Haushalts. Da die Spezialfinanzierung nicht als zweiseitige Spezialfinanzierung abgeschlossen wird, wurde diese oben nicht separat ausgewiesen.

## 9 Finanzen und Steuern

	Rechnung 2019		Budget 2019		Rechnung 2018	
	Aufwand	Ertrag	Aufwand	Ertrag	Aufwand	Ertrag
Nettoergebnis	148'650.06	1'212'116.41	150'260.00	1'158'310.00	250'046.28	1'291'749.78
	1'063'466.35		1'008'050.00		1'041'703.50	

- Allgemeine Gemeindesteuern: die Steuereinnahmen wurden vorsichtig budgetiert, sodass insbesondere die Einkommenssteuern gegenüber dem Budget um rund CHF 79'000 höher ausfallen.
- Sondersteuern: die Grundstückgewinnsteuern fielen gegenüber dem Budget knapp CHF 22'000 höher aus. Sonderveranlagungen konnten keine vereinnahmt werden (Budget CHF 10'000).
- Finanz- und Lastenausgleich: die Beiträge aus dem Finanzausgleich fielen gegenüber dem Budget um rund CHF 58'000 tiefer aus. Die Finanzausgleichssysteme Disparitätenabbau und Mindestausstattung werden aufgrund des HEI (harmonisierter Steuerertragsindex) berechnet. Die Budgetierung erfolgte mit der Finanzplanungshilfe des Kantons. Da jedoch die Steuereinnahmen tief budgetiert waren, resultierte ein tieferer HEI, wodurch höhere Beiträge aus dem Finanzausgleich resultierten.
- Liegenschaften des Finanzvermögens: der Nettoertrag der Liegenschaften des Finanzvermögens liegt rund CHF 3'000 unter dem Budget. Es musste ein Wäschetrockner ersetzt werden. Der Gemeinderat hat 21. Oktober 2019 einen entsprechenden Nachkredit genehmigt.

## 4.2 Investitionsrechnung

Funktionale Gliederung	Rechnung 2019		Budget 2019		Rechnung 2018	
	Ausgaben	Einnahmen	Ausgaben	Einnahmen	Ausgaben	Einnahmen
0 Allgemeine Verwaltung Nettoausgaben/-einnahmen					30'000.00	30'000.00
2 Bildung Nettoausgaben/-einnahmen			50'000		1'174.00	
				50'000		1'174.00
3 Kultur, Sport und Freizeit, Kirche Nettoausgaben/-einnahmen	2'000.00	2'000.00	2'000	2'000	2'000.00	2'000.00
6 Verkehr und Nachrichtenübermittlung Nettoausgaben/-einnahmen			30'000			
				30'000		
7 Umweltschutz und Raumordnung Nettoausgaben/-einnahmen	108'673.00		416'000		92'457.05	3'716.10
		108'673.00		416'000		88'740.95
<b>Total Investitionsausgaben</b>	108'673.00		496'000		93'631.05	
<b>Total Investitionseinnahmen</b>		2'000.00		2'000		35'716.10
<b>Nettoinvestitionen</b>		106'673.00		494'000		57'914.95
<b>Überschuss Investitionsrechnung</b>						

### 4.2.1 Kommentar

#### 3 Kultur, Sport und Freizeit, Kirche

Das Darlehen an den Streethockeyclub wurde mit CHF 2'000.00 amortisiert. CHF 1'000.00 wird jährlich intern als Beitrag an die Juniorenförderung verrechnet.

#### 6 Verkehr und Nachrichtenübermittlung

Für Sanierungen an Gemeindestrassen wurden CHF 30'000 ins Budget eingestellt. Saniert wurde 2019 ein Teilstück des Hüsligässli. Aufgrund der Höhe der Kosten wurden die Aufwände über die Erfolgsrechnung verbucht (siehe Nachkreditabelle).

#### 7 Umweltschutz und Raumordnung

Die Sanierung der Kantonsstrasse inkl. Transportleitung Wasserversorgung läuft gut voran. Es wurden noch nicht alle Arbeiten, die zulasten der Gemeinde gehen ausgeführt, sodass die Ausgaben deutlich unter dem Budget liegen.

Im Bereich der GEP-Massnahmen fielen entgegen dem Budget 2019 keine Ausgaben an. Die Ausgaben für die Eigentumsbereinigung & Leitungssicherung fielen tiefer aus.

Die Kosten für die Ortsplanungsrevision fielen tiefer aus. Die Ortsplanungsrevision hat Verzögerung erlitten. Voraussichtlich können die Arbeiten 2020 abgeschlossen werden.

Vorprüfung durch den Kanton lange dauerte. Die Subventionen des Kantons für die Einführung des ÖREB-Katasters sind eingegangen.



## 5 SACHGRUPPEN

### 5.1 Erfolgsrechnung

Sachgruppen	Rechnung 2019		Budget 2019		Rechnung 2018	
	Aufwand	Ertrag	Aufwand	Ertrag	Aufwand	Ertrag
Aufwand						
30 Personalaufwand	249'309.75	0	249'380	0	227'904.60	0
31 Sach- und übriger Betriebsaufwand	279'102.30	0	284'580	0	259'728.05	0
33 Abschreibungen Verwaltungsvermögen	40'210.80	0	52'021	0	40'210.80	0
34 Finanzaufwand	5'652.36	0	2'550	0	32'165.68	0
35 Einlagen in Fonds und Spezialfinanzierungen	50'652.00	0	58'338	0	53'163.00	0
36 Transferaufwand	1'106'643.55	0	1'179'340	0	1'357'544.50	0
39 Interne Verrechnungen	27'558.58	0	19'370	0	18'648.90	0
<b>3 Total Aufwand</b>	<b>1'759'129.34</b>	<b>0</b>	<b>1'845'579</b>	<b>0</b>	<b>1'989'365.53</b>	<b>0</b>
Ertrag						
40 Fiskalertrag	0	954'854.70	0	842'700	0	947'830.20
41 Regalien und Konzessionen	0	17'313.61	0	18'000	0	17'252.90
42 Entgelte	0	242'896.90	0	263'900	0	333'796.08
43 Verschiedene Erträge	0	0	0	0	0	30.00
44 Finanzertrag	0	72'551.45	0	70'900	0	73'123.20
45 Entnahmen aus Fonds und Spezialfinanzierungen	0	2'345.95	0	10'150	0	3'638.45
46 Transferertrag	0	463'578.90	0	486'650	0	634'360.35
48 Ausserordentlicher Ertrag	0	42.36	0	0	0	24'166.38
49 Interne Verrechnungen	0	27'558.58	0	18'370	0	18'648.90
<b>4 Total Ertrag</b>	<b>0</b>	<b>1'781'142.45</b>	<b>0</b>	<b>1'710'670</b>	<b>0</b>	<b>2'052'846.46</b>
Abschluss						
90 Abschluss Erfolgsrechnung	22'013.11			9'648	63'480.93	
<b>9 Abschlusskonten</b>	<b>22'013.11</b>			<b>9'648</b>	<b>63'480.93</b>	
<b>Gesamttotal</b>	<b>1'781'142.45</b>	<b>1'781'142.45</b>	<b>1'845'579</b>	<b>1'720'318</b>	<b>2'052'846.46</b>	<b>2'052'846.46</b>

## 5.2 Investitionsrechnung

Sachgruppen	Rechnung 2019		Budget 2019		Rechnung 2018	
	Ausgaben	Einnahmen	Ausgaben	Einnahmen	Ausgaben	Einnahmen
Ausgaben						
50 Sachanlagen	98'883.40	0	430'000	0	7'860.00	0
52 Immaterielle Anlagen	9'789.60	0	66'000	0	85'771.05	0
<b>5 Total Ausgaben</b>	<b>108'673.00</b>	<b>0</b>	<b>496'000</b>	<b>0</b>	<b>93'631.05</b>	<b>0</b>
Einnahmen						
60 Übertragung von Sachanlagen in das Finanzvermögen	0	0	0	0	0	0
63 Investitionsbeiträge für eigene Rechnung	0	0	0	0	0	3'716.10
64 Rückzahlung von Darlehen	0	2'000.00	0	2'000	0	32'000.00
<b>6 Total Einnahmen</b>	<b>0</b>	<b>2'000.00</b>	<b>0</b>	<b>2'000</b>	<b>0</b>	<b>35'716.10</b>
59 Übertrag an Bilanz	2'000.00	0	0	0	35'716.10	0
69 Übertrag an Bilanz	0	108'673.00	0	0	0	93'631.05
<b>Nettoinvestitionen</b>		<b>1'06'673.00</b>		<b>494'000</b>		<b>57'914.95</b>

## 6 GELDFLUSSRECHNUNG

Bezeichnung	2019	2018
<b>Geldfluss aus betrieblicher Tätigkeit</b>		
Ertragsüberschuss / (-) Aufwandüberschuss	22'013.11	63'480.93
Abschreibungen Verwaltungsvermögen	40'210.80	40'210.80
Abschreibungen Investitionsbeiträge	0.00	0.00
Einlagen in das Eigenkapital	0.00	0.00
(-) Entnahmen aus dem Eigenkapital	-42.36	-24'166.38
Verluste aus Verkauf Finanzanlagen FV und Übertragung Finanzanlagen FV ins VV / (-) Gewinne aus Verkauf Finanzanlagen FV	0.00	0.00
Verluste aus Verkauf Sachanlagen FV und Übertragung Sachanlagen FV ins VV / (-) Gewinne aus Verkauf Sachanlagen FV	0.00	0.00
Wertberichtigungen Anlagen FV / (-) Wertberichtigungen Anlagen FV	42.36	24'166.38
Wertberichtigungen Darlehen/Beteiligungen VV	0.00	0.00
(-) Aufwertung VV	0.00	0.00
(-) Zunahme/Abnahme Forderungen	-101'102.65	-158'983.25
Abnahme/(-) Zunahme Vorräte	0.00	0.00
(-) Zunahme/Abnahme aktive Rechnungsabgrenzungen	258'302.48	-103'179.01
Zunahme/(-) Abnahme Laufende Verbindlichkeiten	-3'969.66	11'017.23
(-) Abnahme/Zunahme kurzfr. Rückstellungen	0.00	0.00
Zunahme/(-) Abnahme passive Rechnungsabgrenzungen	-1'300.00	1'760.00
(-) Abnahme/Zunahme langfr. Rückstellungen	0.00	0.00
Zunahme/(-) Abnahme Spezialfinanzierungen im EK und Vorfinanzierungen	49'006.05	50'074.55
<b>Geldfluss aus betrieblicher Tätigkeit</b>	<b>263'160.13</b>	<b>-95'618.75</b>

Bezeichnung	2019	2018
<b>Geldfluss aus Investitionstätigkeit</b>		
Zahlungen für Nettoinv. Sachanlagen + Immat. Anlagen+ Investitionsbeiträge VV	-106'673.00	-57'914.95
(-) Auszahlungen für Darlehen/Beteiligungen VV	0.00	0.00
Einzahlung für Darlehen/Beteiligungen VV	0.00	0.00
(-) Kauf Sachanlagen FV	0.00	0.00
Verkauf Sachanlagen FV	0.00	0.00
(-) Investitionen Sachanlagen FV	0.00	0.00
(-) Kauf kurzfristige Finanzanlagen FV	0.00	0.00
Verkauf kurzfristige Finanzanlagen FV	0.00	0.00
(-) Kauf langfristige Finanzanlagen FV	0.00	0.00
Verkauf langfristige Finanzanlagen FV	0.00	0.00
<b>Geldfluss aus Investitionstätigkeit</b>	<b>-106'673.00</b>	<b>-57'914.95</b>
<b>Geldfluss aus Finanzierungstätigkeit</b>		
(-) Abnahme/ Zunahme Kontokorrente mit Dritten	0.00	-584.80
Aufnahme kurzfristige Finanzverbindlichkeiten	0.00	0.00
(-) Rückzahlung kurzfristige Finanzverbindlichkeiten	0.00	0.00
Aufnahme langfristige Finanzverbindlichkeiten	0.00	0.00
(-) Rückzahlung langfristige Finanzverbindlichkeiten	0.00	0.00
Zunahme/(-) Abnahme Stiftungen, Legate, Zuwendungen im FK sowie Fonds im FK	204.50	26.40
<b>Geldfluss aus Finanzierungstätigkeit</b>	<b>204.50</b>	<b>-558.40</b>
<b>Total Geldfluss</b>	<b>156'691.63</b>	<b>-154'092.10</b>
Bestand Flüssige Mittel und kurzfristige Geldanlagen 1.1.	1'725'315.47	1'879'407.57
<b>Bestand Flüssige Mittel und kurzfristige Geldanlagen 31.12.</b>	<b>1'882'007.10</b>	<b>1'725'315.47</b>

## 7 FINANZKENNZAHLEN

### 7.1 Gesamthaushalt

Kennzahl	Jahresrechnung 2019	Ø 5 Jahre	Kommentar/Interpretation
	Wert	Wert	
Nettoverschuldungsquotient (NVQ)	-287.86%		Der NVQ ist eine neue Finanzkennzahl unter HRM2. Dargestellt werden die Nettoschulen in % der direkten Steuern NP+JP sowie der Leistungen aus dem resp. an den Finanzausgleich. Sie gibt Auskunft darüber, welcher Anteil der direkten Steuern der natürlichen und juristischen Personen +/- Finanzausgleich erforderlich wäre, um die Nettoschulden abzutragen. Die Nettoschulden (Fremdkapital abzüglich Finanzvermögen) einen negativen Wert aufweisen, ist auch der NVQ negativ.
Selbstfinanzierungsgrad (SFG)	103.58%		Der SFG gibt an, in welchem Ausmass Neuinvestitionen durch selbsterwirtschaftete Mittel finanziert werden können. Ein SFG über 100% zeigt an, dass die Investitionen finanziert werden können. Die Selbstfinanzierung übersteigt die Nettoinvestitionen.
Zinsbelastungsanteil (ZBA)	-0.35%		Der ZBA sagt aus, welcher Anteil des laufenden Ertrags durch den Nettozinsaufwand gebunden ist. Die Gemeinde hat keine festen Schulden. Der Zinsertrag übersteigt den Zinsaufwand, sodass die Kennzahl negativ ausfällt.
Bruttoverschuldungsanteil (BVA)	13.82%		Der BVA zeigt die Verschuldungssituation der Gemeinde und beantwortet die Frage, ob die Verschuldung in einem angemessenen Verhältnis zu den erwirtschafteten Erträgen steht. Der BVA gibt an, wie viele Prozente vom Finanzertrag benötigt werden, um die Bruttoschulden abzubauen. Bei den Schulden der Einwohnergemeinde Kernenried handelt es sich um laufende Verbindlichkeiten sowie um kurzfristige Verbindlichkeiten. Der BVA kann gemäss kantonalen Richtlinien als sehr gut beurteilt werden.
Investitionsanteil (INA)	6.21%		Der INA zeigt die Aktivität im Bereich der Investitionen im Verhältnis zum jährlichen Gesamtaufwand. Ein INA unter 10% gilt als schwache Investitionstätigkeit.
Kapitaldienstanteil (KDA)	1.95%		Der KDA zeigt die Belastung durch Kapitalkosten (Zinsen und Abschreibungen) im Verhältnis zum Ertrag. Ein Wert unter 4% wird als tiefe Belastung beurteilt.
Nettoschuld in Franken pro Einwohner (N/EW)	CHF -5'390.84		Die Kennzahl wird als Gradmesser für die Verschuldung verwendet. Ein negativer Wert entspricht einem Nettovermögen pro Einwohner.
Selbstfinanzierungsanteil (SFA)	6.33%		Der SFA spiegelt die Finanzkraft und den finanziellen Spielraum einer Gemeinde wieder und gibt an, welcher Anteil des Ertrags zur Finanzierung der Investitionen oder zum Abbau von Schulden aufgewendet werden kann (finanzielle Leistungsfähigkeit). Ein Wert von unter 10% wird als ungenügend beurteilt. Kernenried verfügt jedoch über

			ein verhältnismässig hohes Eigenkapital, sodass momentan kein Handlungsbedarf besteht.
Nettozinsbelastungsanteil (NZB)	-5.93%		Die Kennzahl gibt an, welcher Anteil des Steuerertrags für die Verzinsung der Schulden aufgewertet werden muss. Da der Finanzaufwand netto negativ ist, d.h. der Finanzertrag übersteigt den Finanzaufwand, ist auch der NZB negativ.
Massgebliches Eigenkapital pro Einwohner	CHF 4'983.67		Diese Kennzahl ist eine Vergleichsgrösse und wird im Zusammenhang mit dem Finanzausgleich verwendet.

## 7.2 Allgemeiner Haushalt

Kennzahl	Jahresrechnung 2019	Ø 5 Jahre	Kommentar/Interpretation
	Wert	Wert	
Selbstfinanzierungsgrad (SFG)	1'550.02%		Der SFG gibt an, in welchem Ausmass Neuinvestitionen durch selbsterwirtschaftete Mittel finanziert werden können. Die Investitionseinnahmen übersteigen die Investitionsausgaben. Der SFG wäre negativ. Das Berechnungssystem korrigiert den Wert auf 100%.
Bilanzüberschussquotient (BÜQ)	260.84%		Der Bilanzüberschuss wird im Verhältnis zum Steuerertrag +/- Finanzausgleich definiert. Da die Einwohnergemeinde Kernenried über ein verhältnismässig hohes Eigenkapital verfügt, weist der BÜQ einen hohen positiven Wert aus.

## 7.3 Spezialfinanzierung Wasserversorgung

Kennzahl	Jahresrechnung 2019	Ø 5 Jahre	Kommentar/Interpretation
	Wert	Wert	
Selbstfinanzierungsgrad (SFG)	20.85%		Der SFG gibt an, in welchem Ausmass Neuinvestitionen durch selbsterwirtschaftete Mittel finanziert werden können. Ein Wert von über 100% wird als sehr gut beurteilt. Es werden Mittel für den Schuldenabbau/die Vermögensbildung freigesetzt.
Kostendeckungsgrad (KDG)	117.61%		Der KDG misst das Verhältnis vom Ertrag zum Aufwand, da die Gebühren kostendeckend anzusetzen sind. Bei einem Wert unter 100% wurde ein Verlust erwirtschaftet, welcher durch das Eigenkapital der Spezialfinanzierung ausgeglichen werden muss.
Werterhaltungsquote (WEQ)	15.49%		Diese Kennzahl gibt das Verhältnis von Werterhalt zu Wiederbeschaffungswert an. Es besteht die Möglichkeit, die Einlage in den Werterhalt zu reduzieren bzw. ganz auszusetzen, sobald der Bestand Werterhalt 25% des Wiederbeschaffungswertes erreicht oder überschritten hat.

## 7.4 Spezialfinanzierung Abwasserentsorgung

Kennzahl	Jahresrechnung 2019	Ø 5 Jahre	Kommentar/Interpretation
	Wert	Wert	
Selbstfinanzierungsgrad (SFG)	657.34%		Der SFG gibt an, in welchem Ausmass Neuinvestitionen durch selbsterwirtschaftete Mittel finanziert werden können. Bei einem Wert unter 100% können die Neuinvestitionen nicht mit den erwirtschafteten Mitteln finanziert werden. Es muss auf Reserven zurückgegriffen werden. Die Spezialfinanzierung über hohe Reserven verfügt, da ein tiefer SFG tragbar ist.
Kostendeckungsgrad (KDG)	87.77%		Der KDG misst das Verhältnis vom Ertrag zum Aufwand, da die Gebühren kostendeckend anzusetzen sind. Bei einem Wert unter 100% wurde ein Verlust erwirtschaftet.
Werterhaltungsquote (WEQ)	6.75%		Diese Kennzahl gibt das Verhältnis von Werterhalt zu Wiederbeschaffungswert an. Es besteht die Möglichkeit, die Einlage in den Werterhalt zu reduzieren bzw. ganz auszusetzen, sobald der Bestand Werterhalt 25% des Wiederbeschaffungswertes erreicht oder überschritten hat.

## 7.5 Spezialfinanzierung Abfall

Kennzahl	Jahresrechnung 2019	Ø 5 Jahre	Kommentar/Interpretation
	Wert	Wert	
Selbstfinanzierungsgrad (SFG)	-1.00%		Der SFG gibt an, in welchem Ausmass Neuinvestitionen durch selbsterwirtschaftete Mittel finanziert werden können. Das Berechnungssystem korrigiert den Wert auf „-1“, wenn Selbstfinanzierung 0 und Nettoinvestitionen minus oder Null. Im 2018 ist die Selbstfinanzierung aufgrund des negativen Rechnungsabschlusses negativ. Es wurden keine Investitionen getätigt.
Kostendeckungsgrad (KDG)	87.84%		Der KDG misst das Verhältnis vom Ertrag zum Aufwand, da die Gebühren kostendeckend anzusetzen sind. Bei einem Wert unter 100% wurde ein Verlust erwirtschaftet, welcher durch das Eigenkapital der Spezialfinanzierung ausgeglichen werden muss.

## 7.6 Spezialfinanzierung Forstwirtschaft

Kennzahl	Jahresrechnung 2019	Ø 5 Jahre	Kommentar/Interpretation
	Wert	Wert	
Selbstfinanzierungsgrad (SFG)	100.00%		Der SFG gibt an, in welchem Ausmass Neuinvestitionen durch selbsterwirtschaftete Mittel finanziert werden können. Das Berechnungssystem korrigiert den Wert auf „-1“, wenn Selbstfinanzierung 0 und Nettoinvestitionen minus oder Null. Im 2018 ist die Selbstfinanzierung aufgrund des negativen Rechnungsabschlusses negativ. Es wurden keine Investitionen getätigt.
Kostendeckungsgrad (KDG)	107.76%		Der KDG misst das Verhältnis vom Ertrag zum Aufwand, da die Gebühren kostendeckend anzusetzen sind. Bei einem Wert unter 100% wurde ein Verlust erwirtschaftet, welcher durch das Eigenkapital der Spezialfinanzierung ausgeglichen werden muss.



## 8 ANTRAG DER EXEKUTIVE

### GENEHMIGUNG:

Gemäss Art. 71 GV (170.111) verabschiedet der Gemeinderat die Jahresrechnung 2019 der Einwohnergemeinde Kernenried:

ERFOLGSRECHNUNG	Aufwand <b>Gesamthaushalt</b>	CHF	1'759'129.34
	Ertrag <b>Gesamthaushalt</b>	CHF	1'781'142.45
	Ertragsüberschuss	CHF	22'013.11
davon			
	Aufwand <b>Allgemeiner Haushalt</b>	CHF	1'549'299.99
	Ertrag <b>Allgemeiner Haushalt</b>	CHF	1'584'250.80
	Ertragsüberschuss	CHF	34'950.81
	Aufwand <b>Wasserversorgung</b>	CHF	17'920.60
	Ertrag <b>Wasserversorgung</b>	CHF	21'076.75
	Ertragsüberschuss	CHF	3'156.15
	Aufwand <b>Abwasserentsorgung</b>	CHF	120'607.75
	Ertrag <b>Abwasserentsorgung</b>	CHF	107'464.10
	Aufwandüberschuss	CHF	-13'143.65
	Aufwand <b>Abfall</b>	CHF	45'596.42
	Ertrag <b>Abfall</b>	CHF	40'651.30
	Aufwandüberschuss	CHF	-4'945.12
	Aufwand <b>Forstwirtschaft</b>	CHF	25'704.58
	Ertrag <b>Forstwirtschaft</b>	CHF	27'699.50
	Ertragsüberschuss	CHF	1'994.92
INVESTITIONSRECHNUNG	Ausgaben	CHF	108'673.00
	Einnahmen	- CHF	2'000.00
	Nettoinvestitionen	CHF	106'673.00
NACHKREDITE gem. separater Tabelle		CHF	83'997.17

**ANTRAG:**

Der Gemeinderat hat die Jahresrechnung 2019 an der Sitzung vom 30. März 2020, vom 9. April 2020 und vom 27. April 2020 genehmigt. Der Gemeindeversammlung wird beantragt, die Jahresrechnung 2019 zu genehmigen.

Kernenried, 28. April 2020

GEMEINDERAT KERNENRIED

Der Präsident:



Adrian Zemp

Die Sekretärin:



Rahel Johner

Die Finanzverwalterin:



Rahel Johner



Tel. +41 34 421 88 11  
Fax. +41 34 422 07 46  
www.bdo.ch

BDO AG  
Kirchbergstrasse 215  
3401 Burgdorf

**Bericht der Revisionsstelle zur Jahresrechnung 2019**  
an die Gemeindeversammlung der

**Einwohnergemeinde Kernenried, Kernenried**

Als Revisionsstelle haben wir die Jahresrechnung der Einwohnergemeinde Kernenried, bestehend aus Berichterstattung, Bilanz, Erfolgsrechnung, Investitionsrechnung, Geldflussrechnung und Anhang für das am 31. Dezember 2019 abgeschlossene Rechnungsjahr geprüft.

*Verantwortung des Gemeinderates*

Der Gemeinderat ist für die Aufstellung der Jahresrechnung in Übereinstimmung mit den kantonalen und kommunalen gesetzlichen Vorschriften verantwortlich. Diese Verantwortung beinhaltet die Ausgestaltung, Implementierung und Aufrechterhaltung eines internen Kontrollsystems mit Bezug auf die Aufstellung der Jahresrechnung, die frei von wesentlichen falschen Angaben als Folge von Verstössen oder Irrtümern ist. Darüber hinaus ist der Gemeinderat für die Anwendung sachgemässer Rechnungslegungsmethoden sowie die Vornahme angemessener Schätzungen verantwortlich.

*Verantwortung der Revisionsstelle*

Unsere Verantwortung ist es, aufgrund unserer Prüfung ein Prüfungsurteil über die Jahresrechnung abzugeben. Wir haben unsere Prüfung in Übereinstimmung mit den gesetzlichen Vorschriften und der Arbeitshilfe für Rechnungsprüfungsorgane (AH RPO, Ausgabe 2016) vorgenommen. Die Prüfung haben wir so zu planen und durchzuführen, dass wir hinreichende Sicherheit gewinnen, ob die Jahresrechnung frei von wesentlichen falschen Angaben ist.

Eine Prüfung beinhaltet die Durchführung von Prüfungshandlungen zur Erlangung von Prüfungsnachweisen für die in der Jahresrechnung enthaltenen Wertansätze und sonstigen Angaben. Die Auswahl der Prüfungshandlungen liegt im pflichtgemässen Ermessen des Prüfers. Dies schliesst eine Beurteilung der Risiken wesentlicher falscher Angaben in der Jahresrechnung als Folge von Verstössen oder Irrtümern ein. Bei der Beurteilung dieser Risiken berücksichtigt der Prüfer das interne Kontrollsystem, soweit es für die Aufstellung der Jahresrechnung von Bedeutung ist, um die den Umständen entsprechenden Prüfungshandlungen festzulegen, nicht aber um ein Prüfungsurteil über die Wirksamkeit des internen Kontrollsystems abzugeben. Die Prüfung umfasst zudem die Beurteilung der Angemessenheit der angewandten Rechnungslegungsmethoden, der Plausibilität der vorgenommenen Schätzungen sowie eine Würdigung der Gesamtdarstellung der Jahresrechnung. Wir sind der Auffassung, dass die von uns erlangten Prüfungsnachweise eine ausreichende und angemessene Grundlage für unser Prüfungsurteil bilden.

#### *Prüfungsurteil*

Nach unserer Beurteilung entspricht die Jahresrechnung für das am 31. Dezember 2019 abgeschlossene Rechnungsjahr den kantonalen und kommunalen gesetzlichen Vorschriften.

#### ***Berichterstattung aufgrund weiterer gesetzlicher Vorschriften***

Wir bestätigen, dass wir die Anforderungen an die Befähigung gemäss Art. 123 GV erfüllen und keine mit unserer Unabhängigkeit nicht vereinbare Sachverhalte vorliegen. Wir beantragen, die Jahresrechnung per 31. Dezember 2019 mit Aktiven und Passiven von CHF 4'015'471.95 und einem Gesamtergebnis (Ertragsüberschuss) von CHF 22'013.11 zu genehmigen.

Burgdorf, 7. Mai 2020

BDO AG

Thomas Stutz

Leitender Revisor

Zugelassener Revisionsexperte

Bernhard Remund

Zugelassener Revisionsexperte

## 10 GENEHMIGUNG DER JAHRESRECHNUNG

Die Einwohnergemeindeversammlung Kernenried hat die Jahresrechnung 2019 am 30. November 2020 gemäss dem vorstehenden Antrag des Gemeinderates genehmigt.

Kernenried, 3. Dezember 2020

EINWOHNERGEMEINDEVERSAMMLUNG KERNENRIED

Der Präsident:

Die Sekretärin:

Markus Koller

Rahel Johner

## 11 ANHANG

### 11.1 Regelwerk

#### 11.1.1 Angewendetes Regelwerk

Der Rechnungsabschluss der Gemeinde Kernenried ist in Übereinstimmung mit den geltenden kantonalen gesetzlichen Grundlagen erstellt worden.

Gemeindegesezt (GG, BSG 170.11)

Gemeindeverordnung (GV, BSG 170.111)

Direktionsverordnung über den Finanzhaushalt der Gemeinden (FHDV, BSG 170.511)

Diese orientieren sich gemäss Art. 70 Absatz 1 GG am Harmonisierten Rechnungslegungsmodell für die Kantone und Gemeinden, HRM2, laut Handbuch der Konferenz der Kantonalen Finanzdirektoren. Die kantonalen Bestimmungen weichen in einzelnen Bereichen von den Empfehlungen des HRM2 ab. Das Amt für Gemeinden und Raumordnung stellt eine Auflistung dieser Ausnahmen zur Verfügung unter [www.be.ch/gemeinden](http://www.be.ch/gemeinden) > Rubrik Gemeindefinanzen > HRM2 > Praxishilfen.

### 11.1.2 Bewertung Finanzvermögen

Vermögenswerte im Finanzvermögen werden bilanziert, wenn sie einen künftigen Nutzen erbringen und ihr Wert verlässlich ermittelt werden kann. Sie werden bei erstmaliger Bilanzierung zu Anschaffungs- bzw. Herstellungskosten bilanziert. Entstehen der Gemeinde keine Kosten, wird zum Verkehrswert zum Zeitpunkt des Zugangs bilanziert. Folgebewertungen erfolgen zum Verkehrswert am Bilanzstichtag, wobei eine systematische Neubewertung bei Liegenschaften mit Ausnahme von Baurechten alle fünf Jahre oder bei Änderung des amtlichen Werts, bei allen anderen Vermögenswerten jährlich erfolgt. Die Bilanzwerte sind bei eingetretenen dauerhaften Wertminderungen oder Verlusten sofort zu berichtigen.

Bilanzkonto	Bezeichnung	Bewertungsmethode / Bewertung	Verkehrswert 01.01.2019 CHF	Verkehrswert 31.12.2019 CHF	Wertkorrektur CHF	letztmalige Neubewertung
10700.01	UBS AG 4128 Namensaktien	Marktkurs	50'506.08	50'464.80	-41.28	31.12.2019
10700.02	UBS AG 108 Namensaktien	Marktkurs	1'321.38	1'320.30	-1.08	31.12.2019
10700.03	Raiffeisen Grauholz 10 Genossenschaftsanteile	Marktwert	2'000.00	2'000.00	0.00	31.12.2019
10700.04	Raiffeisen Grauholz 40 Genossenschaftsanteile	Marktwert	8'000.00	8'000.00	0.00	31.12.2019
10800.01	Kulturland	Amtlicher Wert x Faktor 1.4	31'164.00	31'164.00	0.00	01.01.2016
10840.01	Wohnung Wehrdienstgebäude	Verkehrswertschätzung	330'000.00	330'000.00	0.00	01.01.2016
10840.02	Wohnungen Schulhaus	Verkehrswertschätzung	350'000.00	350'000.00	0.00	01.01.2016

### 11.1.3 Bewertung Verwaltungsvermögen

Vermögenswerte im Verwaltungsvermögen werden bilanziert, wenn sie einen künftigen mehrjährigen öffentlichen Nutzen hervorbringen und ihr Wert verlässlich ermittelt werden kann. Sie werden zu Anschaffungs- bzw. Herstellkosten nach der Nettomethode bilanziert und nach der definierten Nutzungsdauer linear abgeschrieben. Entstehen der Gemeinde keine Kosten, wird zum Verkehrswert zum Zeitpunkt des Zugangs bilanziert. Die Bilanzwerte sind bei eingetretenen dauerhaften Wertminderungen oder Verlusten sofort zu berichtigen. Die geltenden Anlagekategorien und Nutzungsdauern sind in Anhang 2 GV umschrieben.

### 11.1.4 Aktivierungsgrenzen

Allgemeiner Haushalt	CHF	20'000.00	Beschluss GR 22.03.2004
Spezialfinanzierung Wasserversorgung	CHF	5'000.00	Beschluss GR 21.09.2015
Spezialfinanzierung Abwasserentsorgung	CHF	5'000.00	Beschluss GR 21.09.2015

### 11.1.5 Bestehendes Verwaltungsvermögen

Das bestehende Verwaltungsvermögen per 31.12.2015 bei Übergang auf HRM2 wird linear über 16 Jahre abgeschrieben. Davon ausgenommen sind die Positionen gemäss Ziffer 4.1.3 der Übergangsbestimmungen der GV.



## 11.2 Grundlagen der Jahresrechnung

Als Grundlage für die Jahresrechnung 2019 dienen das Budget 2019 und die Vorjahresrechnung 2018.

Genehmigung/Prüfung:

	<b>Budget</b>	<b>Jahresrechnung</b>
Gemeinderat	22. Oktober 2018	1. April 2019
Bestätigungsbericht Rechnungsprüfungsorgan		17. April 2019
Gemeindeversammlung	3. Dezember 2018	3. Juni 2019

## 11.3 Eigenkapitalnachweis

Eigenkapital per 01.01.2019		Veränderungsnachweis						Eigenkapital per 31.12.2019			
		Erhöhung (+) durch			Reduktion (-) durch						
		TCHF			TCHF			TCHF			
29	<b>Eigenkapital</b>	<b>3'681</b>			<b>91</b>			<b>-92</b>	29	<b>Eigenkapital</b>	<b>3'752</b>
290	Verpflichtungen (+) bzw. Vorschüsse (-) gegenüber Spezialfinanzierungen	464		Einlagen in SF EK	5		Entnahmen aus SF EK	-18	290	Verpflichtungen (+) bzw. Vorschüsse (-) gegenüber Spezialfinanzierungen	451
29001	SF Wasserversorgung	72	9010.01		3	9011.01			29001	SF Wasserversorgung	75
29002	SF Abwasserentsorgung	346	9010.01		0	9011.01		-13	29002	SF Abwasserentsorgung	333
29003	SF Abfall	30	9010.01		0	9011.01		-5	29003	SF Abfall	25
29006	SF Gemeindewälder	16	9010.01		2	9011.01		0	29006	SF Gemeindewälder	18
2900x	SF Übertragung VV nach Art. 85a GV	0	3898.xx		0	4898.xx		0	2900x	SF Übertragung VV nach Art. 85a GV	0
292	Rücklagen der Globalbudgetbereiche	0	3892	Einlagen in Rücklagen Globalbudgetbereiche EK	0	4892	Entnahmen aus Rücklagen der Globalbudgetbereiche	0	292	Rücklagen der Globalbudgetbereiche	0
293	Vorfinanzierungen	466		Einlagen in Vorfinanzierungen EK	51		Entnahmen aus Vorfinanzierungen des EK	-2	293	Vorfinanzierungen	515
29300	Allgemeiner Haushalt	0	3893		0	4893		0	29300	Allgemeiner Haushalt	0
29301	Wasserversorgung Werterhalt	199	3510.xx		17	4510.xx		0	29301	Wasserversorgung Werterhalt	216
29302	Abwasserentsorgung Werterhalt	267	3510.xx		33	4510.xx		-7	29302	Abwasserentsorgung Werterhalt	299
294	Reserven	0		Einlagen	0		Entnahmen	0	294	Reserven	0
29400	Zusätzliche Abschreibungen	0	3894.xx		0	4894.xx		0	29400	Zusätzliche Abschreibungen	0
296	Neubewertungsreserve Finanzvermögen	55		Einlagen	0		Entnahmen	0	296	Neubewertungsreserve Finanzvermögen	55
29600	Neubewertungsreserve FV	55	3896.xx		0	4896.xx			29600	Neubewertungsreserve FV	55
29601	Schwankungsreserve	0	3896.xx		0	4896.xx		0	29601	Schwankungsreserve	0
298	Übriges Eigenkapital	0	3898	Einlagen übriges Eigenkapital	0	4898	Entnahmen übriges Eigenkapital	0	298	Übriges Eigenkapital	0
299	Bilanzüberschuss/-Fehlbetrag	2'696	2990	<b>Jahresergebnis Überschuss (+) Defizit (-)</b>	<b>35</b>				299	Bilanzüberschuss/-Fehlbetrag	2'731



## 11.5 Beteiligungsspiegel

Beteiligungen (im Sinne der öffentlichen Aufgabenerfüllung)											
Name, Sitz	Tätigkeits-gebiet	Nominal-kapital (100%)	Eigen-tums-anteil	Stimmanteil - E: Exekutive - L: Legislative	Wesentliche Beteiligte	Buchwert per 31.12.	Anschaffungs-wert	Wesentliche Beteiligungen der Organisation	Rechnungs-legungsnorm; Aussage zur Jahresrechnung	Zahlungsströme Berichtsjahr	Spezifische Risiken
<b>Gemeindeeigene Unternehmen (Anstalten) gem. Art. 64 Abs. 1 Bst. b GG</b>											
<b>Öffentlich-rechtliche Organisationen der interkommunalen Zusammenarbeit (Gemeindeverbände, Anstalten etc.)*</b>											
Regionalkonferenz Emmental, Burgdorf	Art. 137 ff GG				Gemeinden				HRM2	Jahresbeiträge	Art. 157 GG
ARA Region Fraubrunnen	Führen ARA				Gemeinden				HRM2	Betriebs- und Investitionskosten	Haftung der Gemeinden nach gültigen Kostenverteilen, soweit Verbandvermögen nicht ausreicht
Gemeindeverband Kirchberg	Art. 2 OgR				Gemeinden				HRM2	Betriebsbeiträge	Verbandsvermögen; bei Liquidation Solidarhaftung der Verbandsgemeinden
Emmental Trinkwasser, Burgdorf	Art. 2 OgR				Gemeinden				HRM2	Art. 58 OgR: Verband muss selbsttragend sein	Verbandsvermögen; bei Liquidation Solidarhaftung der Verbandsgemeinden
Wasserbauverband Urtenenbach, Fraubrunnen	Art. 3 OgR				Gemeinden				HRM2	Gemeindebeitrag	Verbandsvermögen; bei Liquidation Solidarhaftung der Verbandsgemeinden

<b>Juristische Personen des Privatrechts*</b>											
Bildungsraum Emme, Burgdorf	Vertretung emment. Bildungsinteressen								ZGB	Mitgliederbeitrag	Art. 3: Haftung nur mit Vereinsvermögen
Pro Senectute Emmental-Oberaargau, Langenthal	Art. 3 Statuten								ZGB	Mitgliederbeitrag	Art. 20: Haftung nur mit Vereinsvermögen
Schweizerischer Gemeindeverband, Bern	Art. 2 Statuten				Gemeinden				ZGB	Mitgliederbeitrag	Art. 22: Haftung nur mit Vereinsvermögen
Verband Bernischer Gemeinden, Bern	Art. 2 Statuten				Gemeinden				ZGB	Mitgliederbeitrag	Art. 10: Haftung nur mit Vereinsvermögen

Beteiligungen (im Sinne der öffentlichen Aufgabenerfüllung)											
Name, Sitz	Tätigkeits-gebiet	Nominalkapital (100%)	Eigentumsanteil	Stimmanteil - E: Exekutive - L: Legislative	Wesentliche Beteiligte	Buchwert per 31.12.	Anschaffungswert	Wesentliche Beteiligungen der Organisation	Rechnungslegungsnorm; Aussage zur Jahresrechnung	Zahlungsströme Berichtsjahr	Spezifische Risiken
Kantonale Planungsgruppe Bern, Bern	Art. 2 Statuten				öffentlich-rechtliche Körperschaften, Anstalten, Verbände, Vereine, Gesellschaften, Firmen, Einzelpersonen				ZGB	Mitgliederbeitrag	Art. 18: Haftung nur mit Vereinsvermögen
Spitex-Verein AemmePlus, Kirchberg	Art. 2 Statuten				natürliche und juristische Personen des privaten und öffentlichen Rechts				ZGB	Mitgliederbeitrag	Art. 26: Haftung nur mit Vereinsvermögen
Waldbesitzervereinigung des Amtes Burgdorf, Burgdorf	Art. 2 Statuten				Waldbesitzer				ZGB	Mitgliederbeitrag	Art 30: Haftung nur mit Vereinsvermögen
Berner Wanderwege, Bern	Art. 2 Statuten				natürliche und juristische Personen des privaten und öffentlichen Rechts				ZGB	Mitgliederbeitrag	Art. 24: Haftung nur mit Vereinsvermögen
Genossenschaft Elektra, Jegenstorf	Art. 2 Statuten				natürliche und juristische Personen des privaten und öffentlichen Rechts	200	4'000		OR	Dividende	Art. 9: Haftung durch Genossenschaftsvermögen
Frienisberg – üses Dorf, Genossenschaft	Art. 2 Statuten				Gemeinden	1	2'000		OR	-	Art. 9: Haftung durch Genossenschaftsvermögen
Kehrichtbeseitigungs-AG, Solothurn	Abfallentsorgung				Gemeinden	1	7'000		OR	-	
Regionales Eissportzentrum Emme AG, Burgdorf	Eissportzentrum				natürliche und juristische Personen des privaten und öffentlichen Rechts	1	2'500		OR	-	
ZAR Emmental-Oberaargau AG, Aarwangen	Ausbildungszentrum Zivilschutz				Gemeinden	1	3'000		OR	-	

Beteiligungen (im Sinne der öffentlichen Aufgabenerfüllung)											
Name, Sitz	Tätigkeits-gebiet	Nominal- kapital (100%)	Eigen- tums- anteil	Stimmanteil - E: Exekutive - L: Legislative	Wesentliche Beteiligte	Buchwert per 31.12.	Anschaffungs- wert	Wesentliche Beteiligungen der Organisation	Rechnungs- legungsnorm; Aussage zur Jahresrechnung	Zahlungsströme Berichtsjahr	Spezifische Risiken
Markthalle Burgdorf AG, Burgdorf	Betrieb Markthalle				nat. und jur. Personen des privaten und öffentlichen Rechts	1	600		OR	-	

Mitgliedschaften in einfachen Gesellschaften, Kollektiv- und Kommanditgesellschaften*											
Vertragliche Beziehungen zur Erfüllung von Gemeindeaufgaben*											
Einwohnergemeinde Kirchberg	Regio Feuerwehr Kirchberg				Gemeinden				HRM2	Feuerwehrdienst- ersatzabgaben	
Einwohnergemeinde Kirchberg	Reg. Sozialdienst Untere Emme				Gemeinden				HRM2	Nicht lastenausgleichs- berechtigter Aufwand	
Einwohnergemeinde Koppigen	Tageseltern- verein				Gemeinden				HRM2	administrative Dienstleistungen	

## 11.6 Gewährleistungsspiegel

<b>Gewährleistungsspiegel</b>				
Name, Sitz, Rechtsform	Eigentümer wesentliche Miteigentümer	Angaben zu den gesicherten Leistungen (Art, Betrag, Verfall, Zinsangaben usw.)	Zahlungsströme im Berichtsjahr	Spezifische zusätzliche Angaben
<b>Privatrechtliche Unternehmen (nach OR/ZGB)</b>				
Previs Vorsorge, Bern	Versicherte	Nachschusspflicht bei Unterdeckung, Sanierungsmassnahmen je nach Deckungsgrad	Prämien	
<b>Öffentlich-rechtliche Unternehmen (nach Gemeindegesetz)</b>				
<b>Öffentlich-rechtliche Verträge</b>				
<b>Weitere Verpflichtungen (Altlasten, Leasing usw.)</b>				

## 11.7 Anlagespiegel

Einwohnergemeinde		Anlagespiegel		2019				
Kernenried		Finanzvermögen						
				<b>108 Sachanlagen Finanzvermögen</b>				
				1080	1084	1084	1087	1089
				Grundstücke unüberbaut	Gebäude Finanzvermögen	Gebäude Finanzvermögen	Anlagen im Bau Finanzvermögen	Übrige Sachanlagen FV
Anschaffungskosten	Anlagewert	1.1.	31'164.00	330'000.00	350'000.00	0.00		
	Zuwachs/ Zugänge	2019	0.00	0.00	0.00	0.00		
	Abgänge	2019	0.00	0.00	0.00	0.00		
	Umgliederungen	2019	0.00	0.00	0.00			
	Anlagewert	31.12.	31'164.00	330'000.00	350'000.00	0.00	0.00	
kumulierte Wertberichtigungen	Stand per	1.1.	0.00	0.00	0.00			
	Wertminderungen	2019	0.00	0.00	0.00			
	Aufwertungen	2019	0.00	0.00	0.00			
	Umgliederungen	2019	0.00	0.00	0.00			
	Stand per	31.12.	0.00	0.00	0.00	0.00	0.00	
Buchwerte	<b>Buchwert netto</b>	<b>31.12.</b>	<b>31'164.00</b>	<b>330'000.00</b>	<b>350'000.00</b>	<b>0.00</b>	<b>0.00</b>	<b>0.00</b>
	davon Anlagen in Leasing	31.12.	0.00	0.00	0.00			
	Versicherungswerte	31.12.	0.00	0.00	0.00			



Einwohnergemeinde		Anlagespiegel		2019							
Kernenried		Sachanlagen Verwaltungsvermögen									
		140 Sachanlagen Verwaltungsvermögen									
		1400	1401	1402	1403	1404	1405	1406	1407	1409	
		Grundstücke unbebaut	Strassen/ Verkehrswege	Wasserbau	Tiefbauten übrige	Hochbauten	Waldungen/ Alpen	Mobilien	Anlagen im Bau	Übrige Sach- anlagen* (ohne 14099)	
Anschaffungskosten	Anlagewert	1.1.	0.00	37'818.85	0.00	131'674.55	40'556.35	0.00	0.00	0.00	
	Zuwachs/ Zugänge	2019	0.00	0.00	0.00	0.00	0.00	0.00	0.00	101'932.85	
	Abgänge	2019	0.00	0.00	0.00	0.00	0.00	0.00	0.00	0.00	
	Umgliederungen	2019	0.00	0.00	0.00	0.00	0.00	0.00	0.00	0.00	
	Anlagewert	31.12.	0.00	37'818.85	0.00	131'674.55	40'556.35	0.00	0.00	101'932.85	0.00
kumulierte ordentliche Abschreibungen	Stand per	1.1.	0.00	2'836.40	0.00	3'103.55	3'197.55	0.00	0.00		
	Planmässige Abschreibungen	2019		945.45	0.00	1'645.95	1'622.25	0.00	0.00		
	Ausserplanmässige Abschreibungen	2019		0.00	0.00	0.00	0.00	0.00	0.00		
	Wertkorrekturen	2019	0.00	0.00	0.00	0.00	0.00	0.00	0.00		
	Stand per	31.12.	0.00	3'781.85	0.00	4'749.50	4'819.80	0.00	0.00	0.00	0.00
Buchwerte	<b>Buchwert netto</b>	<b>31.12.</b>	<b>0.00</b>	<b>34'037.00</b>	<b>0.00</b>	<b>126'925.05</b>	<b>35'736.55</b>	<b>0.00</b>	<b>0.00</b>	<b>101'932.85</b>	<b>0.00</b>
	davon Anlagen in Leasing	31.12.	0.00	0.00	0.00	0.00	0.00	0.00	0.00		
	Versicherungswerte	31.12.	0	0	0	0	0	0	0		
* darin <u>nicht</u> enthalten ist das bestehende WV bei Einführung von HRM2:											
		Stand 01.01.2016		Kumul. Wertberichtigungen		Saldo per 31.12.					
Allgemeiner Haushalt	14099.0x	490'485.64	14099.99	122'621.41		367'864.23					
Wasserversorgung	14099.1x	1.00	14099.91	1.00		0.00					
Abwasserentsorgung	14099.2x	1.00	14099.92	1.00		0.00					
Abfallentsorgung	14099.3x	0.00	14099.93	0.00		0.00					
Waldungen		1.00		0.00		1.00					
<b>Total</b>		<b>490'488.64</b>		<b>122'623.41</b>		<b>367'865.23</b>					



## 11.8 Kreditkontrolle

### 11.8.1 Verpflichtungskredite für Investitionen

		Beschluss	Kredit-	Kumulierte	Ausgaben	Kumulierte	Kumulierte	Einnahmen	Kumulierte	Saldo	offener
		Organ/	summe	Ausgaben	2019	Ausgaben	Einnahmen	2019	Einnahmen	Nettokosten	Kredit
		Datum		01.01.2019		31.12.2019	01.01.2019		31.12.2019		Abgerechnet
	<b>TOTAL</b>		<b>755'000.00</b>	<b>289'044.60</b>	<b>108'673.00</b>	<b>397'717.60</b>	<b>17'486.75</b>	<b>2'000.00</b>	<b>19'486.75</b>	<b>378'230.85</b>	<b>376'769.15</b>
<b>2</b>	<b>BILDUNG</b>		<b>45'000.00</b>	<b>40'556.35</b>	<b>0.00</b>	<b>40'556.35</b>	<b>0.00</b>	<b>0.00</b>	<b>0.00</b>	<b>40'556.35</b>	<b>4'443.65</b>
<b>2170</b>	<b>Schulliegenschaften</b>		<b>45'000.00</b>	<b>40'556.35</b>	<b>0.00</b>	<b>40'556.35</b>	<b>0.00</b>	<b>0.00</b>	<b>0.00</b>	<b>40'556.35</b>	<b>4'443.65</b>
5040.01	Elektrizitätsverteilung altes Schulhaus	GV 12.06.17	45'000.00	40'556.35	0.00	40'556.35	0.00	0.00	0.00	40'556.35	4'443.65
											GV 03.06.2019
<b>3</b>	<b>KULTUR UND FREIZEIT</b>		<b>30'000.00</b>	<b>30'000.00</b>	<b>0.00</b>	<b>30'000.00</b>	<b>8'000.00</b>	<b>2'000.00</b>	<b>10'000.00</b>	<b>20'000.00</b>	<b>10'000.00</b>
<b>3410</b>	<b>Sport</b>		<b>30'000.00</b>	<b>30'000.00</b>	<b>0.00</b>	<b>30'000.00</b>	<b>8'000.00</b>	<b>2'000.00</b>	<b>10'000.00</b>	<b>20'000.00</b>	<b>10'000.00</b>
5250.01	Darlehen SHC KR-ZR 2015	GR 03.04.14	30'000.00	30'000.00	0.00	30'000.00	8'000.00	2'000.00	10'000.00	20'000.00	10'000.00
											GR 03.04.2017
<b>7</b>	<b>UMWELT UND RAUMORDNUNG</b>		<b>680'000.00</b>	<b>218'488.25</b>	<b>108'673.00</b>	<b>327'161.25</b>	<b>9'486.75</b>	<b>0.00</b>	<b>9'486.75</b>	<b>317'674.50</b>	<b>362'325.50</b>
<b>7101</b>	<b>Wasserversorgung</b>		<b>350'000.00</b>	<b>0.00</b>	<b>98'883.40</b>	<b>98'883.40</b>	<b>0.00</b>	<b>0.00</b>	<b>0.00</b>	<b>98'883.40</b>	<b>251'116.60</b>
	Sanierung Kantonsstrasse	GV 04.12.17	350'000.00	0.00	98'883.40	98'883.40	0.00	0.00	0.00	98'883.40	251'116.60
<b>7201</b>	<b>Abwasserentsorgung</b>		<b>265'000.00</b>	<b>175'185.95</b>	<b>3'049.45</b>	<b>178'235.40</b>	<b>5'770.65</b>	<b>0.00</b>	<b>5'770.65</b>	<b>172'464.75</b>	<b>92'535.25</b>
5292.01	GEP Massnahmen, Rahmenkredit 2014-2018	GV 02.12.13	250'000.00	175'185.95	0.00	175'185.95	5'770.65	0.00	5'770.65	169'415.30	80'584.70
5292.02	Eigentumsbereinigung & Leitungssicherung	GR 14.01.19	15'000.00	0.00	3'049.45	3'049.45	0.00	0.00	0.00	3'049.45	11'950.55
<b>7900</b>	<b>Raumordnung</b>		<b>65'000.00</b>	<b>43'302.30</b>	<b>6'740.15</b>	<b>50'042.45</b>	<b>3'716.10</b>	<b>0.00</b>	<b>3'716.10</b>	<b>46'326.35</b>	<b>18'673.65</b>
5290.01	Ortsplanungsrevision	GV 05.12.16	65'000.00	43'302.30	6'740.15	50'042.45	3'716.10	0.00	3'716.10	46'326.35	18'673.65

## 11.8.2 Nachkredite

Kreditüberschreitungen 2019					
Liste der Nachkredite > Fr. 1'000.--					
Einwohnergemeinde Kernenried		Budget 2019	Rechnung 2019	Überschreitung	Bemerkungen/Begründung
	Erfolgsrechnung	<b>477'738.00</b>	<b>561'735.17</b>	<b>83'997.17</b>	GBN: Gebundene Ausgabe NGR: Nachkredit Gemeinderat NGV: Nachkredit Gemeindeversammlung
<b>0</b>	<b>Allgemeine Verwaltung</b>	<b>144'500.00</b>	<b>148'069.65</b>	<b>3'569.65</b>	
<b>0220</b>	<b>Allgemeine Dienste</b>				
0220.3010.01	Löhne Verwaltungspersonal	130'000.00	131'227.40	1'227.40	GBN: mehr Überzeit insb. durch Weiterbildung
0220.3052.01	Pensionskassenbeiträge	7'500.00	8'674.80	1'174.80	GBN: höherer Beitragssatz (Alter)
0220.3632.01	Beitrag Gemeindeverband Kirchberg	7'000.00	8'167.45	1'167.45	GBN: höherer Beitrag an Gemeindeverband
<b>2</b>	<b>Bildung</b>	<b>299'600.00</b>	<b>320'568.50</b>	<b>20'968.50</b>	
<b>2120</b>	<b>Primarstufe</b>				
2120.3150.01	Unterhalt Möbel und Geräte	0.00	2'498.70	2'498.70	NGR: Ersatz Hängematte, Nachkredit GR 11.03.2019
2120.3153.01	Unterhalt EDV	2'000.00	4'092.75	2'092.75	NGR: dringender Unterhalt/Ersatz EDV
2120.3199.01	Examen, Anlässe, Diverses	1'500.00	2'564.70	1'064.70	NGR: diverse Projekte (Forscherkiste, Workshop für Eltern)
2120.3611.01	LA Lehrergälter	207'000.00	211'512.50	4'512.50	GBN: höhere Lastenausgleich Lehrergehälter
<b>2130</b>	<b>Sekundarstufe I</b>				
2130.3612.01	Schulkostenbeitrag an Gemeindeverband Kirchberg	85'000.00	90'428.20	5'428.20	GBN: höhere Schulkosten Oberstufe
<b>2170</b>	<b>Schulliegenschaften</b>				
2170.3144.01	Unterhalt Hochbauten	600.00	3'250.15	2'650.15	NGR: diverser Unterhalt (Lampen, Storen)
<b>2180</b>	<b>Tagesbetreuung</b>				
2180.3010.01	Löhne Tagesschulbetreuung	3'500.00	6'221.50	2'721.50	GBN: krankheitsbedingte Ausfälle, zusätzliche Betreuungsperson aufgrund der Anzahl teilnehmender Kinder
<b>4</b>	<b>Gesundheit</b>	<b>0.00</b>	<b>1'390.00</b>	<b>1'390.00</b>	
<b>4900</b>	<b>Gesundheitswesen</b>				
4900.3132.01	Honorare externe Berater	0.00	1'390.00	1'390.00	NGR: Schulung Defi, Nachkredit GR 16.12.2019

<b>5</b>	<b>Soziale Sicherheit</b>	<b>2'200.00</b>	<b>3'239.00</b>	<b>1'039.00</b>	
<b>5410</b>	<b>Familienzulagen</b>				
5410.3631.01	Lastenausgleich Familienzulagen NE	2'200.00	3'239.00	1'039.00	GBN: höherer Anteil Lastenausgleich
<b>6</b>	<b>Verkehr</b>	<b>14'000.00</b>	<b>17'360.60</b>	<b>3'360.60</b>	
<b>6150</b>	<b>Gemeindestrassen</b>				
6150.3141.01	Unterhalt Strassen	14'000.00	17'360.60	3'360.60	NGR: Sanierung Hüsligässli, Nachkredit GR 16.09.2019
<b>7</b>	<b>Umweltschutz und Raumordnung</b>	<b>10'763.00</b>	<b>48'402.00</b>	<b>37'639.00</b>	
<b>7101</b>	<b>Wasserversorgung</b>				
7101.3510.01	Einlage SF Werterhalt	10'763.00	15'213.00	4'450.00	GBN: tiefere Anschlussgebühren
<b>7201</b>	<b>Abwasserentsorgung</b>				
7201.3510.11	Einlage SF Werterhalt	0.00	33'189.00	33'189.00	GBN: keine Anschlussgebühren
<b>8</b>	<b>Volkswirtschaft</b>	<b>6'675.00</b>	<b>19'079.92</b>	<b>12'404.92</b>	
<b>8200</b>	<b>Forstwirtschaft</b>				
8200.3145.01	Unterhalt Wald	6'000.00	17'085.00	11'085.00	NGR: mehr Unterhalt (insb. Käfer)
8200.3510.01	Einlage Spezialfinanzierung	675.00	1'994.92	1'319.92	GBN: höherer Ertragsüberschuss
<b>9</b>	<b>Finanzen und Steuern</b>	<b>0.00</b>	<b>3'625.50</b>	<b>3'625.50</b>	
<b>9630</b>	<b>Liegenschaften Finanzvermögen</b>				
9630.3430.01	Baulicher Unterhalt	0.00	3'625.50	3'625.50	NGR: Ersatz Wäschetrockner, Nachkredit GR 21.10.2019

## 11.9 Weitere massgebende Angaben

### 11.9.1 Werterhaltungskosten und Einlage in die Spezialfinanzierung Werterhalt Wasserversorgung

#### Wiederbeschaffungswert, Werterhaltungskosten und Einlage in die Spezialfinanzierung Werterhalt für Wasserversorgungsanlagen <sup>1</sup>

Rechnungsjahr: 2019

Wasserversorgung: KemenniedKontaktperson: Rahel JohnerTelefon: 031 767 73 81

Dalengrundlagen

<input checked="" type="checkbox"/>	Geschätzt
<input type="checkbox"/>	GWP
<input type="checkbox"/>	Anlagenbuchhaltung

	① Wieder- beschaffungswert brutto in Fr.	② Beiträge Dritter <sup>2</sup> in Fr.	③ Wieder- beschaffungswert netto in Fr. (① - ②)	④ Nutzungsdauer in Jahren	⑤ Erneuerungsrate in % (100/④)	⑥ Walterhaltungskosten in Fr./Jahr (③*⑤)
<b>Anlagenteile</b>						
1. Wasserfassungen			-	50	2.00%	-
2. Aufbereitungsanlagen			-	33	3.00%	-
3. Pumpwerke, Druckreduzier- und Messschächte			-	50	2.00%	-
4. Reservoirs			-	65	1.50%	-
5. Leitungen und Hydranten	1'397'015.90		1'397'016	80	1.25%	17'463
6. Mess-, Steuerungs-, Fernwirkanlagen			-	20	5.00%	-
7. Einkaufssummen, einmalige Konzessionsabgaben <sup>3</sup>			-			-
<b>Total 1 - 7</b>	<b>1'397'016</b>	<b>-</b>	<b>1'397'016</b>			<b>17'463</b>

⑦ Bestand Verwaltungsvermögen in Franken	14'302	in Prozent von ①: (100*⑦/③)	1%
⑧ Bestand Spezialfinanzierung Werterhalt in Franken	199'088	in Prozent von ③: (100*⑧/③)	14%

4

Bemerkungen:

⑨ Gewählter Einlagesatz in Prozent <sup>5</sup>	100%
⑩ berechnete Einlage in SF Werterhalt in Franken (⑥ x ⑨)	17'463
Einmalige Anschlussgebühren, an Einlage angerechnet <sup>6</sup>	2'250
Einlage Spezialfinanzierung abzüglich Anschlussgebühren	15'213
⑪ Anzahl Einwohner im Versorgungsgebiet	556
⑫ Einlage pro Einwohner in Franken (⑩ / ⑪)	31

Datum: 19.03.2019Unterschrift: 

<sup>1</sup> Dieses Blatt ist Bestandteil der Jahresrechnung

<sup>2</sup> Zu erwartende Beiträge aus dem kantonalen Trinkwasserfonds und von der Gebäudeversicherung abziehen (beim AWA erfragen).

<sup>3</sup> Einkaufssummen an andere Wasserversorgungen, einmalige Konzessionsabgaben oder dergleichen - die Abschreibungssätze sind anhand der Laufzeiten festzulegen. Bestehen Kategorien mit unterschiedlichen Abschreibungssätzen, so ist die Rubrik 7 manuell mit zusätzlichen Zeilen zu ergänzen. Einkaufssummen an andere Wasserversorgungen sind verbindlich mit einem Abschreibungssatz von 3 % einzutragen.

<sup>4</sup> Ermittlung des Einlageprozentsatzes gemäss Kapitel 6.1. der WEA-Broschüre "Finanzierung der Wasserversorgung" (2004).

<sup>5</sup> Die Einlage in die Spezialfinanzierung muss mindestens 60% betragen, solange Verwaltungsvermögen besteht oder der Bestand der SF Werterhalt nicht mehr 25% des Wiederbeschaffungswertes beträgt.

<sup>6</sup> Die einmaligen Anschlussgebühren dürfen an die jährliche Einlage in die Spezialfinanzierung Werterhalt angerechnet werden.

## 11.9.2 Werterhaltungskosten und Einlage in die Spezialfinanzierung Werterhalt Abwasseranlagen

Wiederbeschaffungswert, Werterhaltungskosten und Einlage in die Spezialfinanzierung Werterhalt für die kommunalen Abwasseranlagen und gegebenenfalls den Gemeindeanteil an den regionalen Anlagen <sup>1</sup>

Rechnungsjahr: 2019

Gemeinde: 3309 Kernenried

Kontaktperson: Rahel Johner

Telefon: 031 767 73 81

E-Mail: [verwaltung@kernenried.ch](mailto:verwaltung@kernenried.ch)

Datengrundlagen  AWA  
 Gemeinde  Anlagenbuchhaltung

Aktualisierungsjahr:  
 2014  
 2010

Datengrundlagen  AWA  
 Verband  Anlagenbuchhaltung

	① Wieder- beschaffungswert in Fr.	② Nutzungsdauer in Jahren	③ Erneuerungsrate in % (100/②)	④ Werterhaltungskosten in Fr./a (①*④)	⑤ Einlage- satz <sup>2</sup> %	⑥ Einlage in die Spezialfinanzierung in Fr./a (④*⑤)
<b>1. Gemeindeanlagen</b>						
1.1 Kanalisationen	4'425'217	80	1.25%	55'315	60%	33'189
1.2 Spezialbauwerke		50	2.00%	-		-
1.3 Abwasserreinigungsanlagen		33	3.00%	-		-
<b>Total 1 (1.1 - 1.3) bzw. mittlerer Einlagesatz (Spalte ⑤)</b>	<b>4'425'217</b>			<b>55'315</b>	<b>60%</b>	<b>33'189</b>

2. Gemeindeanteil an regionalen Anlagen <sup>3</sup>

2.1 Kanalisationen		80	1.25%	-		-
2.2 Spezialbauwerke		50	2.00%	-		-
2.3 Abwasserreinigungsanlagen		33	3.00%	-		-
<b>Total 2 (2.1 - 2.3) bzw. mittlerer Einlagesatz (Spalte ⑤)</b>	<b>-</b>			<b>-</b>		<b>-</b>

<b>Total 1 + 2 bzw. mittlerer Einlagesatz (Spalte ⑤)</b>	<b>4'425'217</b>			<b>55'315</b>	<b>60%</b>	<b>33'189</b>
Einmalige Anschlussgebühren, an Einlage angerechnet <sup>4</sup>						-
Einlage Spezialfinanzierung abzüglich Anschlussgebühren						<b>33'189</b>


① Stand Verwaltungsvermögen	114'269	in Prozent von ①: (100*②/①)	2.6%	Höchstens Fr. 200 / EW <sup>5</sup> EW <sup>6</sup> 537 Fr./EW 62
② Stand Spezialfinanzierung Werterhalt	267'016	in Prozent von ①: (100*③/①)	6.0%	

Bemerkungen:

Datum:

19. Mrz 20

Unterschrift:



<sup>1</sup> Diese Blatt ist Bestandteil der Jahresrechnung. Eine Kopie senden Sie bitte an das AWA:

[ae.awa@bve.be.ch](mailto:ae.awa@bve.be.ch)

<sup>2</sup> Die Einlage in die Spezialfinanzierung muss mindestens 60% betragen, solange der Bestand der SF Werterhalt nicht mehr als 25% des Wiederbeschaffungswertes beträgt.

<sup>3</sup> Daten des Teils 2 nur dann angeben, wenn der Verband die Einlage in die Spezialfinanzierung nicht selber vornimmt. (Anteil gemäss Kostenverteiler Verband).

<sup>4</sup> Die einmaligen Anschlussgebühren dürfen an die jährliche Einlage in die Spezialfinanzierung Werterhalt angerechnet werden.

<sup>5</sup> Gemäss Artikel 32, Absatz 4 KGV ist die Einlage in die Spezialfinanzierung auf jährlich Fr. 200 (Gemeinde und Region) pro Einwohnerwert beschränkt.

<sup>6</sup> Einwohnerwert (EW): Gemäss Artikel 36g KGV.

# 12 DETAILS ZUR RECHNUNG

## 12.1 Bilanz

Aktiven		01.01.2019	Zugang	Abgang	31.12.2019
1	<b>Aktiven</b>	<b>3'949'560.31</b>	<b>5'055'153.42</b>	<b>4'989'241.78</b>	<b>4'015'471.95</b>
10	<b>Finanzvermögen</b>	<b>3'277'651.67</b>	<b>4'946'480.42</b>	<b>4'947'030.98</b>	<b>3'277'101.11</b>
100	<b>Flüssige Mittel und kurzfristige Geldanlagen</b>	<b>1'725'315.47</b>	<b>1'741'937.91</b>	<b>1'585'246.28</b>	<b>1'882'007.10</b>
1000	<b>Kasse</b>	<b>3'045.65</b>	<b>16'021.95</b>	<b>17'878.95</b>	<b>1'188.65</b>
10000	<b>Kasse</b>	<b>3'045.65</b>	<b>16'021.95</b>	<b>17'878.95</b>	<b>1'188.65</b>
10000.01	Kasse	3'045.65	16'021.95	17'878.95	1'188.65
1001	<b>Post</b>	<b>1'278'128.03</b>	<b>1'722'721.66</b>	<b>1'567'265.47</b>	<b>1'433'584.22</b>
10010	<b>Post</b>	<b>1'278'128.03</b>	<b>1'722'721.66</b>	<b>1'567'265.47</b>	<b>1'433'584.22</b>
10010.01	Postkonto 34-198-1	667'121.03	1'722'721.66	1'567'145.47	822'697.22
10010.02	Postkonto 31-627405-8 Schule	258.90		120.00	138.90
10010.03	Postfinance E-Deposito 92-40194-7	610'748.10			610'748.10
1002	<b>Bank</b>	<b>444'141.79</b>	<b>3'194.30</b>	<b>101.86</b>	<b>447'234.23</b>
10020	<b>Bank</b>	<b>444'141.79</b>	<b>3'194.30</b>	<b>101.86</b>	<b>447'234.23</b>
10020.01	UBS Sparkonto 7E.665.263.3	50'291.69	2'967.30	95.31	53'163.68
10020.02	Valiant TOP 16 0.042.742.10	302'718.25	37.85	0.85	302'755.25
10020.03	Raiffeisen Sparkonto 52720.37	37'787.55	162.50	0.85	37'949.20
10020.04	BEKB Sparkonto 43 3.971.349.04	53'344.30	26.65	4.85	53'366.10
101	<b>Forderungen</b>	<b>503'125.85</b>	<b>3'186'701.90</b>	<b>3'085'599.25</b>	<b>604'228.50</b>
1010	<b>Forderungen aus Lieferungen und Leistungen gegenüber Dritten</b>		<b>253'951.65</b>		<b>253'951.65</b>
10100	<b>Forderungen aus Lieferungen und Leistungen gegenüber Dritten</b>		<b>253'951.65</b>		<b>253'951.65</b>
10100.01	Debitoren allgemein		244'610.90		244'610.90
10100.02	Debitoren Abwasserentsorgung		2'050.00		2'050.00
10100.03	Debitoren Abfall		7'290.75		7'290.75
1012	<b>Steuerforderungen</b>	<b>244'848.05</b>	<b>2'788'711.95</b>	<b>2'791'942.15</b>	<b>241'617.85</b>
10120	<b>Forderungen allgemeine Gemeindesteuern</b>	<b>244'848.05</b>	<b>2'788'711.95</b>	<b>2'791'942.15</b>	<b>241'617.85</b>
10120.01	Steuerguthaben NESKO	258'815.10	1'393'194.00	1'398'377.35	253'631.75
10120.10	Girokonto NESKO	32.95	1'393'517.95	1'393'564.80	-13.90
10120.99	Wertberichtigung auf Forderungen allg. Steuerguthaben	-14'000.00	2'000.00		-12'000.00
1013	<b>Anzahlungen an Dritte</b>	<b>-25'040.10</b>	<b>35'042.10</b>	<b>10'002.00</b>	



Aktiven		01.01.2019	Zugang	Abgang	31.12.2019
<b>10130</b>	<b>Anzahlungen an Dritte</b>	<b>-25'040.10</b>	<b>35'042.10</b>	<b>10'002.00</b>	
10130.01	Gemeindeverband Regionaler Sozialdienst	-25'040.10	35'042.10	10'002.00	
<b>1014</b>	<b>Transferforderungen</b>	<b>283'146.40</b>	<b>100'000.00</b>	<b>283'146.40</b>	<b>100'000.00</b>
<b>10140</b>	<b>Transferforderungen</b>	<b>283'146.40</b>	<b>100'000.00</b>	<b>283'146.40</b>	<b>100'000.00</b>
10140.01	Debitor Lastenausgleich Sozialhilfe	283'146.40	100'000.00	283'146.40	100'000.00
<b>1019</b>	<b>Übrige Forderungen</b>	<b>171.50</b>	<b>8'996.20</b>	<b>508.70</b>	<b>8'659.00</b>
<b>10190</b>	<b>Übrige Forderungen</b>	<b>171.50</b>	<b>8'659.00</b>	<b>171.50</b>	<b>8'659.00</b>
10190.01	Verrechnungssteuer	171.50	171.50	171.50	171.50
10190.02	Sanierung/Mängel		8'487.50		8'487.50
<b>104</b>	<b>Aktive Rechnungsabgrenzungen</b>	<b>276'218.89</b>	<b>17'840.61</b>	<b>276'143.09</b>	<b>17'916.41</b>
<b>1040</b>	<b>Personalaufwand</b>	<b>58.00</b>		<b>58.00</b>	
<b>10400</b>	<b>Personalaufwand</b>	<b>58.00</b>		<b>58.00</b>	
10400.01	Personalaufwand	58.00		58.00	
<b>1041</b>	<b>Sach- und übriger Betriebsaufwand</b>		<b>527.00</b>		<b>527.00</b>
<b>10410</b>	<b>Sach- und übriger Betriebsaufwand</b>		<b>527.00</b>		<b>527.00</b>
10410.01	Sach- und übriger Betriebsaufwand		527.00		527.00
<b>1043</b>	<b>Transfers der Erfolgsrechnung</b>	<b>192'333.50</b>		<b>192'333.50</b>	
<b>10430</b>	<b>Transfers der Erfolgsrechnung</b>	<b>192'333.50</b>		<b>192'333.50</b>	
10430.01	Transfers der Erfolgsrechnung	192'333.50		192'333.50	
<b>1045</b>	<b>Übriger betrieblicher Ertrag</b>	<b>83'827.39</b>	<b>17'313.61</b>	<b>83'751.59</b>	<b>17'389.41</b>
<b>10450</b>	<b>Übriger betrieblicher Ertrag</b>	<b>83'827.39</b>	<b>17'313.61</b>	<b>83'751.59</b>	<b>17'389.41</b>
10450.01	Übriger betrieblicher Ertrag	83'827.39	17'313.61	83'751.59	17'389.41
<b>107</b>	<b>Finanzanlagen</b>	<b>61'827.46</b>		<b>42.36</b>	<b>61'785.10</b>
<b>1070</b>	<b>Aktien und Anteilscheine</b>	<b>61'827.46</b>		<b>42.36</b>	<b>61'785.10</b>
<b>10700</b>	<b>Aktien und Anteilscheine</b>	<b>61'827.46</b>		<b>42.36</b>	<b>61'785.10</b>
10700.01	UBS AG 4128 Namensaktien	50'506.08		41.28	50'464.80
10700.02	UBS AG 108 Namensaktien (Kauf 96)	1'321.38		1.08	1'320.30
10700.03	Raiffeisen Grauholz 10 Genossenschaftsanteile 2005	2'000.00			2'000.00
10700.04	Raiffeisen Grauholz 40 Genossenschaftsanteile 2015	8'000.00			8'000.00

Aktiven	01.01.2019	Zugang	Abgang	31.12.2019
<b>108</b> <b>Sachanlagen FV</b>	<b>711'164.00</b>			<b>711'164.00</b>
<b>1080</b> <b>Grundstücke FV</b>	<b>31'164.00</b>			<b>31'164.00</b>
<b>10800</b> <b>Grundstücke FV</b>	<b>31'164.00</b>			<b>31'164.00</b>
10800.01    Kulturland	31'164.00			31'164.00
<b>1084</b> <b>Gebäude FV</b>	<b>680'000.00</b>			<b>680'000.00</b>
<b>10840</b> <b>Gebäude FV</b>	<b>680'000.00</b>			<b>680'000.00</b>
10840.01    Wohnung Wehrdienstgebäude	330'000.00			330'000.00
10840.02    Wohnungen Schulhaus	350'000.00			350'000.00
<b>14</b> <b>Verwaltungsvermögen</b>	<b>671'908.64</b>	<b>108'673.00</b>	<b>42'210.80</b>	<b>738'370.84</b>
<b>140</b> <b>Sachanlagen VV</b>	<b>599'432.89</b>	<b>101'932.85</b>	<b>34'869.00</b>	<b>666'496.74</b>
<b>1401</b> <b>Strassen / Verkehrswege</b>	<b>34'982.50</b>		<b>945.45</b>	<b>34'037.05</b>
<b>14010</b> <b>Allgemeiner Haushalt</b>	<b>34'982.50</b>		<b>945.45</b>	<b>34'037.05</b>
14010.01    Hindelbankstrasse	37'818.85			37'818.85
14010.99    Wertberichtigung Strassen	-2'836.35		945.45	-3'781.80
<b>1403</b> <b>Übrige Tiefbauten</b>	<b>128'571.00</b>		<b>1'645.95</b>	<b>126'925.05</b>
<b>14031</b> <b>Wasserversorgung</b>	<b>14'302.40</b>		<b>183.60</b>	<b>14'118.80</b>
14031.01    Wasserversorgung, Hydranten	14'686.00			14'686.00
14031.99    Wertberichtigung Wasserversorgung, Hydranten	-383.60		183.60	-567.20
<b>14032</b> <b>Abwasserentsorgung</b>	<b>114'268.60</b>		<b>1'462.35</b>	<b>112'806.25</b>
14032.01    Kanalisation	116'988.55			116'988.55
14032.99    Wertberichtigung Kanalisation	-2'719.95		1'462.35	-4'182.30
<b>1404</b> <b>Hochbauten</b>	<b>37'358.80</b>		<b>1'622.25</b>	<b>35'736.55</b>
<b>14040</b> <b>Allgemeiner Haushalt</b>	<b>37'358.80</b>		<b>1'622.25</b>	<b>35'736.55</b>
14040.01    Altes Schulhaus	40'556.35			40'556.35
14040.99    Wertberichtigung Hochbauten	-3'197.55		1'622.25	-4'819.80
<b>1407</b> <b>Anlagen im Bau VV</b>		<b>101'932.85</b>		<b>101'932.85</b>
<b>14071</b> <b>Wasserversorgung</b>		<b>98'883.40</b>		<b>98'883.40</b>
14071.01    Anlagen im Bau Wasserversorgung		98'883.40		98'883.40

Aktiven	01.01.2019	Zugang	Abgang	31.12.2019
<b>14072</b>	<b>Abwasserentsorgung</b>			
14072.01	Anlagen im Bau Abwasserentsorgung	3'049.45		3'049.45
		3'049.45		3'049.45
<b>1409</b>	<b>Übrige Sachanlagen</b>			
		<b>398'520.59</b>	<b>30'655.35</b>	<b>367'865.24</b>
<b>14099</b>	<b>Sammelkonto bestehendes Verwaltungsvermögen beim Übergang auf HRM2</b>	<b>398'520.59</b>	<b>30'655.35</b>	<b>367'865.24</b>
14099.01	Bestehendes VV allg. Haushalt	490'485.64		490'485.64
14099.03	Bestehendes VV Waldungen	1.00		1.00
14099.11	Bestehendes VV Wasserversorgung	1.00		1.00
14099.21	Bestehendes VV Abwasserentsorgung	1.00		1.00
14099.91	Wertberichtigung bestehendes VV Wasser	-1.00		-1.00
14099.92	Wertberichtigung bestehendes VV Abwasser	-1.00		-1.00
14099.99	Wertberichtigung bestehendes VV	-91'966.05	30'655.35	-122'621.40
<b>142</b>	<b>Immaterielle Anlagen</b>	<b>50'269.75</b>	<b>6'740.15</b>	<b>51'668.10</b>
<b>1420</b>	<b>Informatik</b>	<b>10'683.55</b>	<b>5'341.80</b>	<b>5'341.75</b>
<b>14200</b>	<b>Allgemeiner Haushalt</b>	<b>10'683.55</b>	<b>5'341.80</b>	<b>5'341.75</b>
14200.01	Informatik	26'708.95		26'708.95
14200.99	Wertberichtigung Informatik	-16'025.40	5'341.80	-21'367.20
<b>1427</b>	<b>Immat. Anlagen in Realisierung</b>	<b>39'586.20</b>	<b>6'740.15</b>	<b>46'326.35</b>
<b>14270</b>	<b>Allgemeiner Haushalt</b>	<b>39'586.20</b>	<b>6'740.15</b>	<b>46'326.35</b>
14270.01	Immat. Anlagen in Realisierung	39'586.20	6'740.15	46'326.35
<b>144</b>	<b>Darlehen</b>	<b>22'000.00</b>	<b>2'000.00</b>	<b>20'000.00</b>
<b>1446</b>	<b>Darlehen an private Organisationen ohne Erwerbszweck</b>	<b>22'000.00</b>	<b>2'000.00</b>	<b>20'000.00</b>
<b>14460</b>	<b>Allgemeiner Haushalt</b>	<b>22'000.00</b>	<b>2'000.00</b>	<b>20'000.00</b>
14460.01	Strassenhockeyclub KR-ZR, Darlehen Grossfeld 2015	22'000.00	2'000.00	20'000.00
<b>145</b>	<b>Beteiligungen, Grundkapitalien</b>	<b>205.00</b>		<b>205.00</b>
<b>1454</b>	<b>Beteiligungen an öffentlichen Unternehmungen</b>	<b>2.00</b>		<b>2.00</b>
<b>14540</b>	<b>Allgemeiner Haushalt</b>	<b>2.00</b>		<b>2.00</b>
14540.01	WHP Frienisberg Anteilschein Nr. 265/66	1.00		1.00
14540.02	ZAR Ememntal-Oberaargau AG 3 Aktien	1.00		1.00
<b>1455</b>	<b>Beteiligungen an privaten Unternehmungen</b>	<b>203.00</b>		<b>203.00</b>

<b>Aktiven</b>	<b>01.01.2019</b>	<b>Zugang</b>	<b>Abgang</b>	<b>31.12.2019</b>
<b>14550 Allgemeiner Haushalt</b>	<b>203.00</b>			<b>203.00</b>
14550.01 Elektra Jegenstorf Anteilschein Nr. 310	200.00			200.00
14550.02 Markthalle Burgdorf Stammanteile Nr. 12+564	1.00			1.00
14550.03 KEBAG 7 Aktien	1.00			1.00
14550.04 Reg. Eissportzentrum Emme 10 Aktien	1.00			1.00
<b>146 Investitionsbeiträge</b>	<b>1.00</b>			<b>1.00</b>
<b>1465 Investitionsbeiträge an private Unternehmungen</b>	<b>1.00</b>			<b>1.00</b>
<b>14650 Allgemeiner Haushalt</b>	<b>1.00</b>			<b>1.00</b>
14650.01 Reg. Eissportzentrum Emme	1.00			1.00

Passiven		01.01.2019	Zugang	Abgang	31.12.2019
2	Passiven	3'949'560.31	389'867.08	323'955.44	4'015'471.95
20	Fremdkapital	268'686.40	226'774.70	231'839.86	263'621.24
200	Laufende Verbindlichkeiten	146'660.65	220'792.20	224'761.86	142'690.99
2000	Laufende Verbindlichkeiten aus Lieferungen und Leistungen von Dritten	146'660.65	193'321.69	197'291.35	142'690.99
20000	Kreditoren	146'660.65	142'690.99	146'660.65	142'690.99
20000.01	Kreditoren	146'660.65	142'690.99	146'660.65	142'690.99
204	Passive Rechnungsabgrenzung	6'378.00	5'078.00	6'378.00	5'078.00
2043	Transfers der Erfolgsrechnung	1'500.00		1'500.00	
20430	Transfers der Erfolgsrechnung	1'500.00		1'500.00	
20430.01	Transferaufwand	1'500.00		1'500.00	
2044	Finanzaufwand / Finanzertrag	4'878.00	5'078.00	4'878.00	5'078.00
20440	Finanzaufwand / Finanzertrag	4'878.00	5'078.00	4'878.00	5'078.00
20440.01	Finanzaufwand/Finanzertrag	4'878.00	5'078.00	4'878.00	5'078.00
206	Langfristige Finanzverbindlichkeiten	98'544.60			98'544.60
2069	Übrige langfristige Finanzverbindlichkeiten	98'544.60			98'544.60
20690	Übrige langfristige Finanzverbindlichkeiten	98'544.60			98'544.60
20690.01	ARA Region Fraubrunnen (Werterhalt)	98'544.60			98'544.60
209	Verbindlichkeiten gegenüber Spezialfinanzierungen und Fonds im Fremdkapital	17'103.15	904.50	700.00	17'307.65
2091	Verbindlichkeiten gegenüber Fonds im FK	7'533.00			7'533.00
20910	Schutzrauersatzabgaben	7'533.00			7'533.00
20910.01	Schutzrauersatzabgaben	7'533.00			7'533.00
2092	Verbindlichkeiten gegenüber Legaten und Stiftungen ohne eigene Rechtspersönlichkeit im FK	9'570.15	904.50	700.00	9'774.65
20920	Verbindlichkeiten gegenüber Legaten und Stiftungen ohne eigene Rechtspersönlichkeit im FK	9'570.15	904.50	700.00	9'774.65
20920.01	Legat Bill	2'054.85	0.20		2'055.05
20920.02	Reisekasse Primarschule Kernenried	6'385.45	904.25	700.00	6'589.70

Passiven		01.01.2019	Zugang	Abgang	31.12.2019
20920.03	Futura Emmental	690.95	0.05		691.00
20920.04	Klassenkasse	438.90			438.90
<b>29</b>	<b>Eigenkapital</b>	<b>3'680'873.91</b>	<b>163'092.38</b>	<b>92'115.58</b>	<b>3'751'850.71</b>
<b>290</b>	<b>Verpflichtungen (+) bzw. Vorschüsse (-) gegenüber Spezialfinanzierungen</b>	<b>463'804.69</b>	<b>5'151.07</b>	<b>18'088.77</b>	<b>450'866.99</b>
<b>2900</b>	<b>Spezialfinanzierungen im EK</b>	<b>463'804.69</b>	<b>5'151.07</b>	<b>18'088.77</b>	<b>450'866.99</b>
<b>29001</b>	<b>Spezialfinanzierung Wasserversorgung</b>	<b>71'923.10</b>	<b>3'156.15</b>		<b>75'079.25</b>
29001.01	Spezialfinanzierung Wasserversorgung	71'923.10	3'156.15		75'079.25
<b>29002</b>	<b>Spezialfinanzierung Abwasserentsorgung</b>	<b>346'529.93</b>		<b>13'143.65</b>	<b>333'386.28</b>
29002.01	Spezialfinanzierung Abwasserentsorgung	346'529.93		13'143.65	333'386.28
<b>29003</b>	<b>Spezialfinanzierung Abfall</b>	<b>29'708.73</b>		<b>4'945.12</b>	<b>24'763.61</b>
29003.01	Spezialfinanzierung Abfall	29'708.73		4'945.12	24'763.61
<b>29006</b>	<b>Gemeindewälder</b>	<b>15'642.93</b>	<b>1'994.92</b>		<b>17'637.85</b>
29006.01	Spezialfinanzierung Gemeindewälder	15'642.93	1'994.92		17'637.85
<b>293</b>	<b>Vorfinanzierungen</b>	<b>466'103.95</b>	<b>50'652.00</b>	<b>1'645.95</b>	<b>515'110.00</b>
<b>2930</b>	<b>Vorfinanzierungen</b>	<b>466'103.95</b>	<b>50'652.00</b>	<b>1'645.95</b>	<b>515'110.00</b>
<b>29301</b>	<b>Wasserversorgung Werterhalt</b>	<b>199'088.05</b>	<b>17'463.00</b>	<b>183.60</b>	<b>216'367.45</b>
29301.01	Wasserversorgung Werterhalt	199'088.05	17'463.00	183.60	216'367.45
<b>29302</b>	<b>Abwasserentsorgung Werterhalt</b>	<b>267'015.90</b>	<b>33'189.00</b>	<b>1'462.35</b>	<b>298'742.55</b>
29302.01	Abwasserentsorgung Werterhalt	267'015.90	33'189.00	1'462.35	298'742.55
<b>296</b>	<b>Neubewertungsreserve Finanzvermögen</b>	<b>55'275.32</b>		<b>42.36</b>	<b>55'232.96</b>
<b>2960</b>	<b>Neubewertungsreserve Finanzvermögen</b>	<b>55'275.32</b>		<b>42.36</b>	<b>55'232.96</b>
<b>29600</b>	<b>Neubewertungsreserve Finanzvermögen</b>	<b>55'275.32</b>		<b>42.36</b>	<b>55'232.96</b>
29600.01	Neubewertungsreserve	55'275.32		42.36	55'232.96
<b>299</b>	<b>Bilanzüberschuss/-fehlbetrag</b>	<b>2'695'689.95</b>	<b>107'289.31</b>	<b>72'338.50</b>	<b>2'730'640.76</b>
<b>2990</b>	<b>Jahresergebnis</b>	<b>72'338.50</b>	<b>34'950.81</b>	<b>72'338.50</b>	<b>34'950.81</b>
<b>29900</b>	<b>Jahresergebnis</b>	<b>72'338.50</b>	<b>34'950.81</b>	<b>72'338.50</b>	<b>34'950.81</b>
29900.01	Jahresergebnis	72'338.50	34'950.81	72'338.50	34'950.81

Passiven		01.01.2019	Zugang	Abgang	31.12.2019
2999	Kumulierte Ergebnisse der Vorjahre	2'623'351.45	72'338.50		2'695'689.95
29990	Kumulierte Ergebnisse der Vorjahre	2'623'351.45	72'338.50		2'695'689.95
29990.01	Kumulierte Ergebnisse Vorjahre	2'623'351.45	72'338.50		2'695'689.95
	<b>Gesamtaktiven</b>	<b>3'949'560.31</b>	<b>5'055'153.42</b>	<b>4'989'241.78</b>	<b>4'015'471.95</b>
	<b>Gesamtpassiven</b>	<b>3'949'560.31</b>	<b>389'867.08</b>	<b>323'955.44</b>	<b>4'015'471.95</b>
	<b>Überschuss Aktiven</b>		<b>4'665'286.34</b>	<b>4'665'286.34</b>	
	<b>Überschuss Passiven</b>				

## 12.2 Erfolgsrechnung nach Funktionen

### Einzelkonten nach Funktionen

		Rechnung 2019		Budget 2019		Rechnung 2018	
		Aufwand	Ertrag	Aufwand	Ertrag	Aufwand	Ertrag
<b>0</b>	<b>Allgemeine Verwaltung</b>	<b>240'948.28</b>	<b>17'687.40</b>	<b>241'650</b>	<b>17'400</b>	<b>225'099.28</b>	<b>16'829.00</b>
	Nettoergebnis		223'260.88		224'250		208'270.28
<b>01</b>	<b>Legislative und Exekutive</b>	<b>36'854.17</b>		<b>37'250</b>		<b>34'362.30</b>	<b>30.00</b>
	Nettoergebnis		36'854.17		37'250		34'332.30
<b>011</b>	<b>Legislative</b>	<b>9'201.35</b>		<b>8'200</b>		<b>8'155.55</b>	<b>30.00</b>
	Nettoergebnis		9'201.35		8'200		8'125.55
<b>0110</b>	<b>Legislative</b>	<b>9'201.35</b>		<b>8'200</b>		<b>8'155.55</b>	<b>30.00</b>
	Nettoergebnis		9'201.35		8'200		8'125.55
3000.01	Entschädigungen, Sitzungsgelder	1'226.30		1'300		650.00	
3102.01	Drucksachen, Publikationen	1'098.00		700		1'687.10	
3130.01	Porto Abstimmungen, Wahlen, GV	2'144.90		1'300		1'353.60	
3130.02	Rechnungsprüfung	3'948.30		4'000		3'732.90	
3160.01	Mieten	400.00		400		400.00	
3632.01	Beitrag Gemeindeverband Kirchberg	383.85		500		331.95	
4390.01	Übriger Ertrag						30.00
<b>012</b>	<b>Exekutive</b>	<b>27'652.82</b>		<b>29'050</b>		<b>26'206.75</b>	
	Nettoergebnis		27'652.82		29'050		26'206.75
<b>0120</b>	<b>Exekutive</b>	<b>27'652.82</b>		<b>29'050</b>		<b>26'206.75</b>	
	Nettoergebnis		27'652.82		29'050		26'206.75
3000.01	Entschädigungen, Sitzungsgelder	15'250.00		15'000		14'400.00	
3050.01	Sozialversicherungsbeiträge	357.10		250		372.60	
3053.01	Unfallversicherungsbeiträge	100.00		100		100.00	
3090.01	Kurskosten			1'000			
3170.01	Spesen, Reisekosten	401.02		1'000		366.10	
3199.01	Gemeinderatskredit	10'020.60		10'000		9'640.40	
3632.01	Beitrag Gemeindeverband Kirchberg	1'524.10		1'700		1'327.65	
<b>02</b>	<b>Allgemeine Dienste</b>	<b>204'094.11</b>	<b>17'687.40</b>	<b>204'400</b>	<b>17'400</b>	<b>190'736.98</b>	<b>16'799.00</b>
	Nettoergebnis		186'406.71		187'000		173'937.98
<b>022</b>	<b>Allgemeine Dienste</b>	<b>204'094.11</b>	<b>17'687.40</b>	<b>204'400</b>	<b>17'400</b>	<b>190'736.98</b>	<b>16'799.00</b>
	Nettoergebnis		186'406.71		187'000		173'937.98
<b>0220</b>	<b>Allgemeine Dienste</b>	<b>204'094.11</b>	<b>17'687.40</b>	<b>204'400</b>	<b>17'400</b>	<b>190'736.98</b>	<b>16'799.00</b>
	Nettoergebnis		186'406.71		187'000		173'937.98
3010.01	Löhne Verwaltungspersonal	131'227.40		130'000		127'896.90	
3050.01	Sozialversicherungsbeiträge	10'438.10		11'000		10'451.55	



Einzelkonten nach Funktionen		Rechnung 2019		Budget 2019		Rechnung 2018	
		Aufwand	Ertrag	Aufwand	Ertrag	Aufwand	Ertrag
3052.01	Pensionskassenbeiträge	8'674.80		7'500		7'084.20	
3053.01	Unfallversicherungsbeiträge	1'376.60		1'400		1'339.00	
3055.01	Krankentaggeldversicherungsbeiträge	536.65		600		525.00	
3090.01	Aus- und Weiterbildung des Personals	4'876.60		6'000			
3100.01	Büromaterial	1'276.30		2'000		2'355.55	
3102.01	Drucksachen, Publikationen	78.00		500		335.85	
3103.01	Fachliteratur, Zeitschriften	515.00		600		505.00	
3110.01	Büromöbel und Geräte	1'036.80		1'000			
3113.01	Informatik-Nutzungsaufwand	7'511.50		7'000		7'118.15	
3130.01	Telefon/Internet, Porto, Bankgebühren	2'446.21		3'500		2'296.48	
3132.01	Honorare externer Berater, Gutachter	1'634.80		1'500		1'624.25	
3134.01	Sachversicherungsprämien	2'079.15		2'100		2'079.15	
3150.01	Unterhalt Möbel und Geräte	65.45		200		39.95	
3161.01	Miete Geräte & Hardware	4'974.00		4'600		4'877.00	
3170.01	Spesen			100		12.60	
3320.01	Abschreibungen	5'341.80		5'400		5'341.80	
3611.01	Entschädigung Kanton	8'349.30		9'000		7'879.20	
3632.01	Beitrag Gemeindeverband Kirchberg	8'167.45		7'000		5'721.35	
3635.01	Beiträge an private Unternehmungen	1'456.20		1'500		1'406.00	
3910.01	Interne Verrechnung Dienstleistung	2'032.00		1'900		1'848.00	
4260.01	Rückerstattungen		77.30				32.55
4611.01	Entschädigung Kanton Registerführung		565.00		500		569.00
4900.01	Interne Verrechnung Material		620.05		700		660.25
4910.01	Interne Verrechnung Dienstleistung		16'425.05		16'200		15'537.20
<b>1</b>	<b>Öffentliche Ordnung und Sicherheit, Verteidigung</b>	<b>61'573.10</b>	<b>46'192.30</b>	<b>70'560</b>	<b>50'100</b>	<b>82'347.15</b>	<b>58'181.15</b>
	Nettoergebnis		15'380.80		20'460		24'166.00
<b>11</b>	<b>Öffentliche Sicherheit</b>	<b>531.55</b>		<b>960</b>		<b>580.60</b>	
	Nettoergebnis		531.55		960		580.60
<b>111</b>	<b>Polizei</b>	<b>531.55</b>		<b>960</b>		<b>580.60</b>	
	Nettoergebnis		531.55		960		580.60
<b>1110</b>	<b>Polizei</b>	<b>531.55</b>		<b>960</b>		<b>580.60</b>	
	Nettoergebnis		531.55		960		580.60
3010.01	Löhne Gemeindeweibel	529.00		600		577.80	
3053.01	Unfallversicherungsbeiträge	2.55		10		2.80	
3631.01	Beitrag an Kanton			350			
<b>14</b>	<b>Allgemeines Rechtswesen</b>	<b>14'892.30</b>	<b>5'623.65</b>	<b>15'100</b>	<b>6'000</b>	<b>16'618.55</b>	<b>10'056.65</b>
	Nettoergebnis		9'268.65		9'100		6'561.90

Einzelkonten nach Funktionen		Rechnung 2019		Budget 2019		Rechnung 2018	
		Aufwand	Ertrag	Aufwand	Ertrag	Aufwand	Ertrag
<b>140</b>	<b>Allgemeines Rechtswesen</b>	<b>14'892.30</b>	<b>5'623.65</b>	<b>15'100</b>	<b>6'000</b>	<b>16'618.55</b>	<b>10'056.65</b>
	Nettoergebnis		9'268.65		9'100		6'561.90
<b>1400</b>	<b>Allgemeines Rechtswesen</b>	<b>14'892.30</b>	<b>5'623.65</b>	<b>15'100</b>	<b>6'000</b>	<b>16'618.55</b>	<b>10'056.65</b>
	Nettoergebnis		9'268.65		9'100		6'561.90
3130.01	Dienstleistungen Dritter	1'352.70		1'000		1'021.60	
3132.01	Vermessungswerk Nachführung	3'005.55		3'000		3'306.30	
3132.02	Gebühren Baubewilligungen	2'134.05		3'000		3'980.65	
3910.01	Interne Verrechnung Dienstleistung	8'400.00		8'100		8'310.00	
4210.01	Gebühren Datenbezüge Vermessungswerk		40.00				274.30
4210.02	Diverse Gebührenerträge		2'462.60		3'000		2'512.85
4210.03	Gebührenerträge Baubewilligungen		3'121.05		3'000		7'269.50
<b>15</b>	<b>Feuerwehr</b>	<b>35'007.60</b>	<b>39'368.65</b>	<b>41'350</b>	<b>42'900</b>	<b>41'624.15</b>	<b>46'924.50</b>
	Nettoergebnis	4'361.05		1'550		5'300.35	
<b>150</b>	<b>Feuerwehr</b>	<b>35'007.60</b>	<b>39'368.65</b>	<b>41'350</b>	<b>42'900</b>	<b>41'624.15</b>	<b>46'924.50</b>
	Nettoergebnis	4'361.05		1'550		5'300.35	
<b>1500</b>	<b>Feuerwehr</b>	<b>3'617.65</b>	<b>39'368.65</b>	<b>3'350</b>	<b>42'900</b>	<b>3'132.95</b>	<b>46'924.50</b>
	Nettoergebnis	35'751.00		39'550		43'791.55	
3120.01	Ver- und Entsorgung	2'260.85		2'300		2'124.60	
3134.01	Sachversicherungsprämien	344.40		400		367.10	
3144.01	Unterhalt Gebäude	753.70		350		127.95	
3181.01	Forderungsverluste	258.70		300		513.30	
4200.01	Feuerwehrendienststzabgabe		31'648.65		35'000		39'004.50
4470.01	Mietzinse		7'720.00		7'900		7'920.00
<b>1506</b>	<b>Regionale Feuerwehrorganisation</b>	<b>31'389.95</b>		<b>38'000</b>		<b>38'491.20</b>	
	Nettoergebnis		31'389.95		38'000		38'491.20
3612.01	Beitrag Lyssach					38'491.20	
3612.02	Beitrag Kirchberg	31'389.95		38'000			
<b>16</b>	<b>Verteidigung</b>	<b>11'141.65</b>	<b>1'200.00</b>	<b>13'150</b>	<b>1'200</b>	<b>23'523.85</b>	<b>1'200.00</b>
	Nettoergebnis		9'941.65		11'950		22'323.85
<b>161</b>	<b>Militärische Verteidigung</b>					<b>13'548.65</b>	
	Nettoergebnis						13'548.65

Einzelkonten nach Funktionen		Rechnung 2019		Budget 2019		Rechnung 2018	
		Aufwand	Ertrag	Aufwand	Ertrag	Aufwand	Ertrag
<b>1610</b>	<b>Militärische Verteidigung</b>					<b>13'548.65</b>	
	Nettoergebnis						13'548.65
3636.01	Beitrag Unterhalt Schiessanlage					13'548.65	
<b>162</b>	<b>Zivile Verteidigung</b>	<b>11'141.65</b>	<b>1'200.00</b>	<b>13'150</b>	<b>1'200</b>	<b>9'975.20</b>	<b>1'200.00</b>
	Nettoergebnis		9'941.65		11'950		8'775.20
<b>1620</b>	<b>Zivilschutz</b>	<b>1'834.00</b>	<b>1'200.00</b>	<b>3'400</b>	<b>1'200</b>	<b>1'663.65</b>	<b>1'200.00</b>
	Nettoergebnis		634.00		2'200		463.65
3120.01	Ver- und Entsorgung	1'325.15		1'300		1'168.50	
3134.01	Sachversicherungsprämien	344.35		400		367.10	
3144.01	Unterhalt Gebäude	164.50		200		128.05	
3636.01	Stiftung Einsatzkosten in a.o. Lagen			1'500			
4470.01	Mietzinse		1'200.00		1'200		1'200.00
<b>1626</b>	<b>Regionale Zivilschutzorganisation</b>	<b>8'629.00</b>		<b>9'000</b>		<b>7'832.30</b>	
	Nettoergebnis		8'629.00		9'000		7'832.30
3612.01	Beitrag Gemeindeverband Kirchberg Zivilschutz	8'629.00		9'000		7'832.30	
<b>1627</b>	<b>Regionaler Führungsstab</b>	<b>678.65</b>		<b>750</b>		<b>479.25</b>	
	Nettoergebnis		678.65		750		479.25
3612.01	Beitrag Gemeindeverband Kirchberg	678.65		750		479.25	
<b>2</b>	<b>Bildung</b>	<b>561'506.73</b>	<b>279'709.70</b>	<b>575'375</b>	<b>238'850</b>	<b>562'131.22</b>	<b>254'211.85</b>
	Nettoergebnis		281'797.03		336'525		307'919.37
<b>21</b>	<b>Obligatorische Schule</b>	<b>558'385.23</b>	<b>279'709.70</b>	<b>572'175</b>	<b>238'850</b>	<b>559'425.67</b>	<b>254'211.85</b>
	Nettoergebnis		278'675.53		333'325		305'213.82
<b>211</b>	<b>Eingangsstufe</b>	<b>56'169.88</b>	<b>33'619.20</b>	<b>57'980</b>	<b>32'000</b>	<b>51'718.67</b>	<b>25'934.25</b>
	Nettoergebnis		22'550.68		25'980		25'784.42
<b>2110</b>	<b>Kindergarten</b>	<b>56'169.88</b>	<b>33'619.20</b>	<b>57'980</b>	<b>32'000</b>	<b>51'718.67</b>	<b>25'934.25</b>
	Nettoergebnis		22'550.68		25'980		25'784.42
3090.01	Aus- und Weiterbildung			300			
3104.01	Lehrmittel	1'607.35		1'800		1'866.21	
3104.02	Werkmaterial	2'527.06		2'700		3'374.76	
3110.01	Anschaffung Möbel und Geräte	2'296.70		2'400		1'116.40	
3111.01	Anschaffung Maschinen und Geräte	184.65					
3134.01	Sachversicherungsprämien	143.02		150		143.05	

Einzelkonten nach Funktionen		Rechnung 2019		Budget 2019		Rechnung 2018	
		Aufwand	Ertrag	Aufwand	Ertrag	Aufwand	Ertrag
3171.01	Exkursionen, Kindergartenreise	487.35		630		384.00	
3611.01	LA Lehrergehälter	48'923.75		50'000		44'834.25	
4612.01	Schulgelder von anderen Gemeinden		33'619.20		32'000		25'934.25
<b>212</b>	<b>Primarstufe</b>	<b>298'599.85</b>	<b>206'440.55</b>	<b>297'170</b>	<b>165'750</b>	<b>272'709.80</b>	<b>165'509.85</b>
	Nettoergebnis		92'159.30		131'420		107'199.95
<b>2120</b>	<b>Primarstufe</b>	<b>298'599.85</b>	<b>206'440.55</b>	<b>297'170</b>	<b>165'750</b>	<b>272'709.80</b>	<b>165'509.85</b>
	Nettoergebnis		92'159.30		131'420		107'199.95
3090.01	Aus- und Weiterbildung	1'600.00		1'500		767.10	
3100.01	Büromaterial	1'028.15		300		169.10	
3103.01	Fachliteratur, Zeitschriften	614.00		650		604.00	
3103.02	Bücher Schulbibliothek	998.75		1'000		965.15	
3104.01	Lehrmittel	13'117.59		15'600		12'161.90	
3104.02	Werkmaterial	2'966.30		5'200		2'491.60	
3110.01	Anschaffung Möbel und Geräte	208.90				3'847.15	
3111.01	Anschaffung Maschinen und Geräte	4'853.90		4'800		1'888.25	
3111.02	Anschaffung Sportmaterial	2'629.20		2'500		292.00	
3130.01	Telefon, Internet, Porto	1'569.30		900		901.90	
3134.01	Sachversicherungsprämien	770.36		800		770.35	
3150.01	Unterhalt Möbel und Geräte	2'498.70				249.45	
3151.01	Unterhalt Maschinen und Geräte	986.40				909.05	
3153.01	Unterhalt EDV	4'092.75		2'000		1'228.45	
3160.01	Miete Räumlichkeiten	1'320.00		1'320		1'320.00	
3160.02	Schwimmunterricht	3'660.00		3'200		2'250.00	
3161.01	Miete Kopiergerät	4'413.05		4'500		4'445.25	
3170.01	Schülertransport	3'344.10		5'500		3'230.40	
3171.01	Exkursionen, Schulreisen, Lager	7'097.60		7'200		3'534.50	
3199.01	Examen, Anlässe, Diverses	2'564.70		1'500		4'463.30	
3611.01	LA Lehrergehälter	211'512.50		207'000		201'787.00	
3612.01	Beitrag Gemeindeverband Kirchberg	26'133.55		31'000		23'773.65	
3900.01	Interne Verrechnung Material	620.05		700		660.25	
4260.01	Rückerstattungen		1'763.30				19.80
4502.01	Entnahme Stiftungen		700.00		750		550.00
4612.01	Schulgelder von anderen Gemeinden		203'977.25		165'000		164'940.05
<b>213</b>	<b>Oberstufe</b>	<b>98'803.40</b>	<b>24'236.25</b>	<b>112'000</b>	<b>28'000</b>	<b>134'913.35</b>	<b>44'253.00</b>
	Nettoergebnis		74'567.15		84'000		90'660.35
<b>2130</b>	<b>Sekundarstufe I</b>	<b>98'803.40</b>	<b>24'236.25</b>	<b>112'000</b>	<b>28'000</b>	<b>134'913.35</b>	<b>44'253.00</b>
	Nettoergebnis		74'567.15		84'000		90'660.35
3612.01	Schulkostenbeitrag Gemeindeverband Kirchberg	90'428.20		85'000		110'673.35	
3612.04	Schulgelder an Gymnasien	8'375.20		27'000		24'240.00	

Einzelkonten nach Funktionen		Rechnung 2019		Budget 2019		Rechnung 2018	
		Aufwand	Ertrag	Aufwand	Ertrag	Aufwand	Ertrag
4611.01	Entschädigung Kanton		24'236.25		28'000		44'253.00
<b>214</b>	<b>Musikschulen</b>	<b>4'257.20</b>		<b>8'000</b>		<b>2'883.65</b>	
	Nettoergebnis		4'257.20		8'000		2'883.65
<b>2140</b>	<b>Musikschulen</b>	<b>4'257.20</b>		<b>8'000</b>		<b>2'883.65</b>	
	Nettoergebnis		4'257.20		8'000		2'883.65
3614.01	Beiträge an Musikschulen	4'257.20		8'000		2'883.65	
<b>217</b>	<b>Schulliegenschaften</b>	<b>83'534.95</b>	<b>4'223.85</b>	<b>82'550</b>	<b>2'400</b>	<b>81'112.15</b>	<b>4'063.30</b>
	Nettoergebnis		79'311.10		80'150		77'048.85
<b>2170</b>	<b>Schulliegenschaften</b>	<b>83'534.95</b>	<b>4'223.85</b>	<b>82'550</b>	<b>2'400</b>	<b>81'112.15</b>	<b>4'063.30</b>
	Nettoergebnis		79'311.10		80'150		77'048.85
3010.01	Löhne Hauswarte	46'448.05		47'000		44'553.00	
3050.01	Sozialversicherungsbeiträge	3'419.10		4'000		3'436.80	
3052.01	Pensionskassenbeiträge	2'092.80		1'900		1'873.20	
3053.01	Unfallversicherungsbeiträge	401.25		450		383.75	
3055.01	Krankentaggeldversicherungsbeiträge	175.55		200		172.65	
3101.01	Betriebs- und Verbrauchsmaterial	1'993.50		3'000		2'385.55	
3110.01	Anschaffung Geräte und Maschinen	147.90				2'579.55	
3120.01	Ver- und Entsorgung	18'963.15		18'000		17'451.90	
3134.01	Sachversicherungen	3'948.65		4'500		4'118.05	
3144.01	Unterhalt Hochbauten	3'250.15		600		2'290.70	
3151.01	Unterhalt Geräte und Maschinen	1'072.60		1'300		244.75	
3300.41	Abschreibungen	1'622.25		1'600		1'622.25	
4260.01	Rückerstattungen		243.85				343.30
4472.01	Vergütungen Benützung Liegenschaften		1'440.00		1'000		1'410.00
4910.01	Interne Verrechnung Dienstleistungen		2'540.00		1'400		2'310.00
<b>218</b>	<b>Tagesbetreuung</b>	<b>17'019.95</b>	<b>11'189.85</b>	<b>14'475</b>	<b>10'700</b>	<b>16'088.05</b>	<b>14'451.45</b>
	Nettoergebnis		5'830.10		3'775		1'636.60
<b>2180</b>	<b>Tagesbetreuung</b>	<b>17'019.95</b>	<b>11'189.85</b>	<b>14'475</b>	<b>10'700</b>	<b>16'088.05</b>	<b>14'451.45</b>
	Nettoergebnis		5'830.10		3'775		1'636.60
3010.01	Löhne Tagesschulbetreuung	6'221.50		3'500		3'622.75	
3053.01	Unfallversicherungsbeiträge	29.20		15		17.00	
3105.01	Mittagessen	7'075.50		7'000		6'719.50	
3109.01	Verbrauchsmaterial	94.35		100		95.95	
3170.01	Spesen	192.00		160		200.40	
3611.01	Löhne Tagesschulbetreuung	3'407.40		3'700		5'432.45	
4240.01	Elterngebühren Tagesschule		9'534.45		8'500		9'931.85

Einzelkonten nach Funktionen		Rechnung 2019		Budget 2019		Rechnung 2018	
		Aufwand	Ertrag	Aufwand	Ertrag	Aufwand	Ertrag
4611.01	Anteil Kanton Tagesschule		1'655.40		2'200		4'519.60
<b>29</b>	<b>Übriges Bildungswesen</b>	<b>3'121.50</b>		<b>3'200</b>		<b>2'705.55</b>	
	Nettoergebnis		3'121.50		3'200		2'705.55
<b>291</b>	<b>Verwaltung</b>	<b>2'978.65</b>		<b>3'000</b>		<b>2'589.85</b>	
	Nettoergebnis		2'978.65		3'000		2'589.85
<b>2910</b>	<b>Verwaltung</b>	<b>2'978.65</b>		<b>3'000</b>		<b>2'589.85</b>	
	Nettoergebnis		2'978.65		3'000		2'589.85
3010.01	Schulsekretariat	1'497.10		1'500		1'500.00	
3053.01	Unfallversicherungsbeiträge	3.60					
3910.01	Interne Verrechnung Dienstleistungen	1'477.95		1'500		1'089.85	
<b>299</b>	<b>Bildung</b>	<b>142.85</b>		<b>200</b>		<b>115.70</b>	
	Nettoergebnis		142.85		200		115.70
<b>2990</b>	<b>Übrige Bildung</b>	<b>100.00</b>		<b>100</b>		<b>100.00</b>	
	Nettoergebnis		100.00		100		100.00
3636.01	Beitrag Bildungsraum Emme	100.00		100		100.00	
<b>2991</b>	<b>Erwachsenenbildung</b>	<b>42.85</b>		<b>100</b>		<b>15.70</b>	
	Nettoergebnis		42.85		100		15.70
3632.01	Beitrag Gemeindeverband Kirchberg	42.85		100		15.70	
<b>3</b>	<b>Kultur, Sport und Freizeit, Kirche</b>	<b>15'803.80</b>	<b>49.75</b>	<b>16'240</b>		<b>11'953.40</b>	<b>85.25</b>
	Nettoergebnis		15'754.05		16'240		11'868.15
<b>32</b>	<b>Kultur, übrige</b>	<b>9'828.75</b>		<b>10'360</b>		<b>6'650.15</b>	<b>24.00</b>
	Nettoergebnis		9'828.75		10'360		6'626.15
<b>322</b>	<b>Konzert und Theater</b>	<b>225.00</b>		<b>200</b>		<b>225.00</b>	
	Nettoergebnis		225.00		200		225.00
<b>3220</b>	<b>Konzert und Theater</b>	<b>225.00</b>		<b>200</b>		<b>225.00</b>	
	Nettoergebnis		225.00		200		225.00
3636.01	Beiträge an örtliche Organisationen	225.00		200		225.00	

Einzelkonten nach Funktionen		Aufwand	Rechnung 2019 Ertrag	Aufwand	Budget 2019 Ertrag	Aufwand	Rechnung 2018 Ertrag
<b>329</b>	<b>Kultur</b>	<b>9'603.75</b>		<b>10'160</b>		<b>6'425.15</b>	<b>24.00</b>
	Nettoergebnis		9'603.75		10'160		6'401.15
<b>3290</b>	<b>Übrige Kultur</b>	<b>9'603.75</b>		<b>10'160</b>		<b>6'425.15</b>	<b>24.00</b>
	Nettoergebnis		9'603.75		10'160		6'401.15
3010.01	Löhne Dorfbeflaggung	1'104.35		1'300		363.85	
3050.01	Sozialversicherungsbeiträge	85.35		100		19.15	
3053.01	Unfallversicherungsbeiträge	5.30		10		1.75	
3119.01	Anschaffungen	5'829.55		6'000			
3161.01	Maschinenbenützung Dorfbeflaggung	147.00		350		168.00	
3199.01	Bundes-/Jungbürgerfeier, Ehrungen, Diverses	646.60		600		4'133.40	
3611.01	Regionalkonferenz Kulturförderung	1'785.60		1'800		1'739.00	
4250.01	Verkauf Dorfchroniken						24.00
<b>33</b>	<b>Medien</b>	<b>4'260.05</b>	<b>49.75</b>	<b>3'980</b>		<b>3'788.25</b>	<b>61.25</b>
	Nettoergebnis		4'210.30		3'980		3'727.00
<b>332</b>	<b>Massenmedien</b>	<b>4'260.05</b>	<b>49.75</b>	<b>3'980</b>		<b>3'788.25</b>	<b>61.25</b>
	Nettoergebnis		4'210.30		3'980		3'727.00
<b>3320</b>	<b>Massenmedien</b>	<b>4'260.05</b>	<b>49.75</b>	<b>3'980</b>		<b>3'788.25</b>	<b>61.25</b>
	Nettoergebnis		4'210.30		3'980		3'727.00
3010.01	Löhne Anzeigerverträge	3'955.50		3'700		3'505.95	
3050.01	Sozialversicherungsbeiträge	285.55		260		265.45	
3053.01	Unfallversicherungsbeiträge	19.00		20		16.85	
4260.01	Rückerstattungen		49.75				61.25
<b>34</b>	<b>Sport und Freizeit</b>	<b>1'715.00</b>		<b>1'900</b>		<b>1'515.00</b>	
	Nettoergebnis		1'715.00		1'900		1'515.00
<b>341</b>	<b>Sport</b>	<b>1'080.00</b>		<b>1'300</b>		<b>1'000.00</b>	
	Nettoergebnis		1'080.00		1'300		1'000.00
<b>3410</b>	<b>Sport</b>	<b>1'080.00</b>		<b>1'300</b>		<b>1'000.00</b>	
	Nettoergebnis		1'080.00		1'300		1'000.00
3636.01	Juniorenförderung Sportvereine	1'000.00		1'000		1'000.00	
3637.01	Schwimmbäder, Beiträge Schüler	80.00		300			
<b>342</b>	<b>Freizeit</b>	<b>635.00</b>		<b>600</b>		<b>515.00</b>	
	Nettoergebnis		635.00		600		515.00

Einzelkonten nach Funktionen		Rechnung 2019		Budget 2019		Rechnung 2018	
		Aufwand	Ertrag	Aufwand	Ertrag	Aufwand	Ertrag
<b>3420</b>	<b>Freizeit</b>	<b>635.00</b>		<b>600</b>		<b>515.00</b>	
	Nettoergebnis		635.00		600		515.00
3636.01	Ferienpass Burgdorf	135.00		100		15.00	
3636.02	Beiträge Seniorenanlässe	500.00		500		500.00	
<b>4</b>	<b>Gesundheit</b>	<b>4'092.70</b>		<b>3'050</b>		<b>4'987.20</b>	
	Nettoergebnis		4'092.70		3'050		4'987.20
<b>42</b>	<b>Ambulante Krankenpflege</b>	<b>100.00</b>		<b>100</b>		<b>100.00</b>	
	Nettoergebnis		100.00		100		100.00
<b>421</b>	<b>Ambulante Krankenpflege</b>	<b>100.00</b>		<b>100</b>		<b>100.00</b>	
	Nettoergebnis		100.00		100		100.00
<b>4210</b>	<b>Ambulante Krankenpflege</b>	<b>100.00</b>		<b>100</b>		<b>100.00</b>	
	Nettoergebnis		100.00		100		100.00
3130.01	Beitrag Spitex AemmePlus	100.00		100		100.00	
<b>43</b>	<b>Gesundheit</b>	<b>2'303.95</b>		<b>2'700</b>		<b>2'132.60</b>	
	Nettoergebnis		2'303.95		2'700		2'132.60
<b>433</b>	<b>Schulgesundheitsdienst</b>	<b>1'825.00</b>		<b>2'250</b>		<b>1'861.60</b>	
	Nettoergebnis		1'825.00		2'250		1'861.60
<b>4330</b>	<b>Schulgesundheitsdienst</b>	<b>435.00</b>		<b>400</b>		<b>325.00</b>	
	Nettoergebnis		435.00		400		325.00
3132.01	Schularzt Honorare	435.00		400		325.00	
<b>4331</b>	<b>Schulzahnpflege</b>	<b>1'390.00</b>		<b>1'850</b>		<b>1'536.60</b>	
	Nettoergebnis		1'390.00		1'850		1'536.60
3130.01	Untersuchungen	1'050.00		1'500		1'216.60	
3132.01	Schulzahnpflegeunterricht	340.00		350		320.00	
<b>434</b>	<b>Lebensmittelkontrolle</b>	<b>478.95</b>		<b>450</b>		<b>271.00</b>	
	Nettoergebnis		478.95		450		271.00
<b>4340</b>	<b>Lebensmittelkontrolle</b>	<b>478.95</b>		<b>450</b>		<b>271.00</b>	
	Nettoergebnis		478.95		450		271.00
3632.01	Beitrag Gemeindeverband Kirchberg	478.95		450		271.00	



Einzelkonten nach Funktionen		Rechnung 2019		Budget 2019		Rechnung 2018	
		Aufwand	Ertrag	Aufwand	Ertrag	Aufwand	Ertrag
49	Gesundheitswesen Nettoergebnis	1'688.75	1'688.75	250	250	2'754.60	2'754.60
490	Gesundheitswesen Nettoergebnis	1'688.75	1'688.75	250	250	2'754.60	2'754.60
4900	Gesundheitswesen Nettoergebnis	1'688.75	1'688.75	250	250	2'754.60	2'754.60
3116.01	Anschaffungen					2'477.10	
3132.01	Honorare externe Berater	1'390.00					
3632.01	Beitrag Gemeindeverband Kirchberg	298.75		250		277.50	
5	Soziale Sicherheit Nettoergebnis	415'954.80	450.00 415'504.80	437'200	450 436'750	602'728.75	188'767.30 413'961.45
53	Alter + Hinterlassene Nettoergebnis	127'491.10	450.00 127'041.10	131'600	450 131'150	123'398.35	462.00 122'936.35
531	Alters- und Hinterlassenenversicherung AHV Nettoergebnis	6'547.10	450.00 6'097.10	6'600	450 6'150	6'137.35	462.00 5'675.35
5310	Alters- und Hinterlassenenversicherung AHV Nettoergebnis	6'547.10	450.00 6'097.10	6'600	450 6'150	6'137.35	462.00 5'675.35
3910.01	Interne Verrechnung Dienstleistungen	6'547.10		6'600		6'137.35	
4611.01	Rückerstattung Verwaltungskosten		450.00		450		462.00
532	Ergänzungsleistungen AHV / IV Nettoergebnis	120'844.00	120'844.00	125'000	125'000	117'161.00	117'161.00
5320	Ergänzungsleistungen AHV / IV Nettoergebnis	120'844.00	120'844.00	125'000	125'000	117'161.00	117'161.00
3631.01	Lastenausgleich Sozialversicherung EL	120'844.00		125'000		117'161.00	
535	Leistungen an das Alter Nettoergebnis	100.00	100.00			100.00	100.00
5350	Leistungen an das Alter Nettoergebnis	100.00	100.00			100.00	100.00
3130.01	Verschiedene Beiträge	100.00				100.00	

Einzelkonten nach Funktionen		Rechnung 2019		Budget 2019		Rechnung 2018	
		Aufwand	Ertrag	Aufwand	Ertrag	Aufwand	Ertrag
54	<b>Familie und Jugend</b> Nettoergebnis	6'948.20		5'600		10'673.30	2'781.30
			6'948.20		5'600		7'892.00
541	<b>Familienzulagen</b> Nettoergebnis	3'239.00		2'200		2'291.00	
			3'239.00		2'200		2'291.00
5410	<b>Familienzulagen</b> Nettoergebnis	3'239.00		2'200		2'291.00	
			3'239.00		2'200		2'291.00
3631.01	Lastenausgleich Familienzulagen NE	3'239.00		2'200		2'291.00	
543	<b>Alimentenbevorschussung und -inkasso</b> Nettoergebnis					5'261.30	2'781.30
							2'480.00
5430	<b>Alimentenbevorschussung und -inkasso</b> Nettoergebnis					5'261.30	2'781.30
							2'480.00
3130.01	Dienstleistung Dritter					2'553.30	
3637.01	Bevorschussung					2'708.00	
4260.01	Rückerstattungen						2'677.00
4611.01	Rückerstattung Kanton						104.30
544	<b>Jugendschutz</b> Nettoergebnis	2'176.65		1'900		1'786.35	
			2'176.65		1'900		1'786.35
5444	<b>Offene Kinder- und Jugendarbeit</b> Nettoergebnis	2'176.65		1'900		1'786.35	
			2'176.65		1'900		1'786.35
3612.01	Beiträge regionale Jugendarbeit	2'176.65		1'900		1'786.35	
545	<b>Leistungen an Familien</b> Nettoergebnis	1'532.55		1'500		1'334.65	
			1'532.55		1'500		1'334.65
5451	<b>Kindertagesstätten</b> Nettoergebnis	408.90					
			408.90				
3130.01	Betreuungsgutscheine	408.90					
5458	<b>Tageselternverein</b> Nettoergebnis	1'123.65		1'500		1'334.65	
			1'123.65		1'500		1'334.65
3612.01	Beiträge Tageselternverein	1'123.65		1'500		1'334.65	

Einzelkonten nach Funktionen		Rechnung 2019		Budget 2019		Rechnung 2018	
		Aufwand	Ertrag	Aufwand	Ertrag	Aufwand	Ertrag
57	<b>Sozialhilfe und Asylwesen</b> Nettoergebnis	<b>281'515.50</b>	281'515.50	<b>300'000</b>	300'000	<b>468'657.10</b>	<b>185'524.00</b> 283'133.10
572	<b>Wirtschaftliche Hilfe</b> Nettoergebnis					<b>185'524.00</b>	<b>64'481.90</b> 121'042.10
5720	<b>Gesetzliche wirtschaftliche Hilfe</b> Nettoergebnis					<b>185'524.00</b>	<b>64'481.90</b> 121'042.10
3637.00	Unterstützungen Sozialhilfe					185'524.00	
4260.00	Rückerstattungen						53'302.20
4611.01	Prämienverbilligung						11'179.70
579	<b>Sozialhilfe</b> Nettoergebnis	<b>281'515.50</b>	281'515.50	<b>300'000</b>	300'000	<b>283'133.10</b>	<b>121'042.10</b> 162'091.00
5796	<b>Regionaler Sozialdienst</b> Nettoergebnis	<b>10'169.15</b>	10'169.15	<b>15'000</b>	15'000	<b>8'742.70</b>	8'742.70
3612.01	Beitrag Regionaler Sozialdienst	10'169.15		15'000		8'742.70	
5799	<b>Lastenausgleich Sozialhilfe</b> Nettoergebnis	<b>271'346.35</b>	271'346.35	<b>285'000</b>	285'000	<b>274'390.40</b>	<b>121'042.10</b> 153'348.30
3611.01	Lastenausgleich Sozialhilfe	271'346.35		285'000		274'390.40	
4611.01	Lastenausgleich Sozialhilfe						121'042.10
6	<b>Verkehr und Nachrichtenübermittlung</b> Nettoergebnis	<b>79'795.72</b>	<b>2'528.15</b> 77'267.57	<b>85'446</b>	<b>2'100</b> 83'346	<b>61'621.30</b>	<b>2'460.15</b> 59'161.15
61	<b>Strassenverkehr</b> Nettoergebnis	<b>48'662.22</b>	<b>2'528.15</b> 46'134.07	<b>50'446</b>	<b>2'100</b> 48'346	<b>30'044.30</b>	<b>2'460.15</b> 27'584.15
615	<b>Gemeindestrassen</b> Nettoergebnis	<b>48'662.22</b>	<b>2'528.15</b> 46'134.07	<b>50'446</b>	<b>2'100</b> 48'346	<b>30'044.30</b>	<b>2'460.15</b> 27'584.15
6150	<b>Gemeindestrassen</b> Nettoergebnis	<b>48'662.22</b>	<b>2'528.15</b> 46'134.07	<b>50'446</b>	<b>2'100</b> 48'346	<b>30'044.30</b>	<b>2'460.15</b> 27'584.15
3010.01	Löhne Strassenarbeiten	5'545.50		6'500		2'660.45	
3050.01	Sozialversicherungsbeiträge	442.05		550		217.85	
3053.01	Unfallversicherungsbeiträge	26.65		50		12.80	
3101.01	Verbrauchsmaterial	1'440.00		2'000			
3111.01	Anschaffung Maschinen und Geräte					30.00	
3120.01	Strom öffentliche Beleuchtung	4'333.00		5'000		4'452.70	

Einzelkonten nach Funktionen		Rechnung 2019		Budget 2019		Rechnung 2018	
		Aufwand	Ertrag	Aufwand	Ertrag	Aufwand	Ertrag
3120.02	Regenabwassergebühr	6'246.60		6'300		6'246.60	
3132.01	Gutachten, Honorare	425.40		1'000			
3134.01	Sachversicherungsprämien	99.57		100		99.35	
3141.01	Unterhalt Strassen	17'360.60		14'000		4'026.60	
3141.02	Unterhalt öffentliche Beleuchtung	2'351.30		2'000		5'330.50	
3151.01	Unterhalt Maschinen und Geräte	580.00		1'500		468.50	
3161.01	Benützungskosten Maschinen	8'450.70		10'100		5'143.50	
3300.11	Abschreibungen	945.45		946		945.45	
3612.01	Beiträge Rechtsamengemeinde F-R-A	415.40		400		410.00	
4260.01	Rückerstattungen		109.10				
4611.01	Kantonsbeiträge Strassenbeleuchtung		1'759.05		1'600		1'800.15
4612.01	Dienstleistungen für Dritte		660.00		500		660.00
<b>62</b>	<b>Öffentlicher Verkehr</b>	<b>31'133.50</b>		<b>35'000</b>		<b>31'577.00</b>	
	Nettoergebnis		31'133.50		35'000		31'577.00
<b>629</b>	<b>Öffentlicher Verkehr</b>	<b>31'133.50</b>		<b>35'000</b>		<b>31'577.00</b>	
	Nettoergebnis		31'133.50		35'000		31'577.00
<b>6290</b>	<b>Öffentlicher Verkehr</b>	<b>723.50</b>		<b>2'000</b>		<b>1'500.00</b>	
	Nettoergebnis		723.50		2'000		1'500.00
3130.31	Dienstleistungen Dritter	723.50		2'000		1'500.00	
<b>6291</b>	<b>Gemeindeanteil Öffentlicher Verkehr</b>	<b>30'410.00</b>		<b>33'000</b>		<b>30'077.00</b>	
	Nettoergebnis		30'410.00		33'000		30'077.00
3631.01	Lastenausgleich öffentlicher Verkehr	30'410.00		33'000		30'077.00	
<b>7</b>	<b>Umweltschutz und Raumordnung</b>	<b>206'387.82</b>	<b>187'510.92</b>	<b>258'150</b>	<b>229'785</b>	<b>245'397.95</b>	<b>218'676.75</b>
	Nettoergebnis		18'876.90		28'365		26'721.20
<b>71</b>	<b>Wasserversorgung</b>	<b>21'076.75</b>	<b>21'076.75</b>	<b>29'900</b>	<b>29'900</b>	<b>24'437.10</b>	<b>24'437.10</b>
<b>710</b>	<b>Wasserversorgung</b>	<b>21'076.75</b>	<b>21'076.75</b>	<b>29'900</b>	<b>29'900</b>	<b>24'437.10</b>	<b>24'437.10</b>
<b>7101</b>	<b>Wasserversorgung [Gemeindebetrieb]</b>	<b>21'076.75</b>	<b>21'076.75</b>	<b>29'900</b>	<b>29'900</b>	<b>24'437.10</b>	<b>24'437.10</b>
3143.01	Unterhalt Ortsnetz, Hydranten	135.00		5'000		3'076.45	
3300.31	Planmässige Abschreibungen	183.60		4'475		183.60	
3510.11	Einlage SF Werterhalt	15'213.00		10'763		11'513.00	
3510.51	Einlage Anschlussgebühren Werterhalt	2'250.00		6'700		5'950.00	
3612.01	Allg. Verwaltungsaufwand	139.00		150		143.00	
3940.01	Kalk. Zinsen			10			
4240.01	Benützungsgebühren Wasserortsnetz		18'417.50		16'000		16'619.55
4240.02	Benützungsgebühren Hydranten		200.00		200		200.00

Einzelkonten nach Funktionen		Rechnung 2019		Budget 2019		Rechnung 2018	
		Aufwand	Ertrag	Aufwand	Ertrag	Aufwand	Ertrag
4240.51	Anschlussgebühren		2'250.00		6'700		5'950.00
4409.01	Kalk. Zinsen		25.65				
4510.02	Entnahme SF Werterhalt		183.60		7'000		1'626.10
4940.01	Kalk. Zinsen						41.45
9010.01	Abschluss Spezialfinanzierung, Ertragsüberschuss	3'156.15		2'802		3'571.05	
<b>72</b>	<b>Abwasserentsorgung</b>	<b>120'607.75</b>	<b>120'607.75</b>	<b>150'100</b>	<b>150'100</b>	<b>148'453.55</b>	<b>148'453.55</b>
<b>720</b>	<b>Abwasserentsorgung</b>	<b>120'607.75</b>	<b>120'607.75</b>	<b>150'100</b>	<b>150'100</b>	<b>148'453.55</b>	<b>148'453.55</b>
<b>7201</b>	<b>Abwasserentsorgung [Gemeindebetrieb]</b>	<b>120'607.75</b>	<b>120'607.75</b>	<b>150'100</b>	<b>150'100</b>	<b>148'453.55</b>	<b>148'453.55</b>
3130.01	Dienstleistungen Dritter	2'696.40		7'500		2'043.95	
3300.31	Planmässige Abschreibungen	1'462.35		2'400		1'462.35	
3510.11	Einlage SF Werterhalt	33'189.00					
3510.51	Einlage Anschlussgebühren Werterhalt			40'200		35'700.00	
3612.01	Betriebsbeitrag ARA Region Fraubrunnen	83'260.00		100'000		109'247.25	
4240.01	Benützungsggebühren		105'951.80		100'000		102'863.38
4240.51	Anschlussgebühren				40'200		35'700.00
4409.01	Kalk. Zinsen		49.95				
4510.01	Entnahme SF Werterhalt		1'462.35		2'400		1'462.35
4940.01	Kalk. Zinsen				50		91.60
9011.01	Abschluss Spezialfinanzierung, Aufwandüberschuss		13'143.65		7'450		8'336.22
<b>73</b>	<b>Abfall</b>	<b>45'596.42</b>	<b>45'596.42</b>	<b>49'685</b>	<b>49'685</b>	<b>45'509.10</b>	<b>45'509.10</b>
<b>730</b>	<b>Abfall</b>	<b>45'596.42</b>	<b>45'596.42</b>	<b>49'685</b>	<b>49'685</b>	<b>45'509.10</b>	<b>45'509.10</b>
<b>7301</b>	<b>Abfall [Gemeindebetrieb]</b>	<b>45'596.42</b>	<b>45'596.42</b>	<b>49'685</b>	<b>49'685</b>	<b>45'509.10</b>	<b>45'509.10</b>
3010.01	Löhne Abfallbeseitigung	81.30		200			
3050.01	Sozialversicherungsbeiträge	6.50		20			
3053.01	Unfallversicherungsbeiträge	0.40		5			
3109.01	Material- und Warenaufwand	167.12		160		264.40	
3130.01	Abfuhr- & Entsorgung	41'217.55		45'000		40'620.45	
3161.01	Benützungskosten Maschinen	55.00		300			
3181.01	Abschreibungen Kehrichtgebühren					721.15	
3637.01	Beiträge private Haushalte	4'068.55		4'000		3'903.10	
4240.01	Kehrichtabfuhrgebühren		37'023.35		40'000		39'593.15
4250.01	Erlös aus Altmaterialverkäufen		2'306.25		500		2'328.95
4409.01	Kalk. Zinsen		2.95				
4632.01	Anteil Sonderabfahren Zauggenried		1'318.75		1'500		1'459.20
4940.01	Kalk. Zinsen				5		5.40
9011.01	Abschluss Spezialfinanzierung, Aufwandüberschuss		4'945.12		7'680		2'122.40

Einzelkonten nach Funktionen		Aufwand	Rechnung 2019 Ertrag	Aufwand	Budget 2019 Ertrag	Aufwand	Rechnung 2018 Ertrag
74	<b>Verbauungen</b> Nettoergebnis	4'180.00	4'180.00	4'200	4'200	8'360.00	8'360.00
741	<b>Gewässerverbauungen</b> Nettoergebnis	4'180.00	4'180.00	4'200	4'200	8'360.00	8'360.00
7410	<b>Gewässerverbauungen</b> Nettoergebnis	4'180.00	4'180.00	4'200	4'200	8'360.00	8'360.00
3632.01	Beitrag Wasserbauverband Urtenenbach	4'180.00		4'200		8'360.00	
76	<b>Bekämpfung von Umweltverschmutzung</b> Nettoergebnis	211.20 18.80	230.00	100	100	277.00	277.00
761	<b>Luftreinhaltung und Klimaschutz</b> Nettoergebnis	211.20 18.80	230.00	100	100	277.00	277.00
7610	<b>Luftreinhaltung und Klimaschutz</b> Nettoergebnis	211.20 18.80	230.00	100	100	277.00	277.00
3611.01	Beitrag Regionalkonferenz Emmental	211.20					
4699.01	Rückverteilung CO2-Abgabe		230.00		100		277.00
77	<b>Übriger Umweltschutz</b> Nettoergebnis	12'551.80	12'551.80	15'705	15'705	16'534.20	16'534.20
771	<b>Friedhof und Bestattung</b> Nettoergebnis	11'554.95	11'554.95	14'000	14'000	12'297.55	12'297.55
3612.01	Beitrag an Gemeinden	270.75					
7716	<b>Regionale Friedhoforganisation</b> Nettoergebnis	11'284.20	11'284.20	14'000	14'000	12'297.55	12'297.55
3632.01	Beitrag Gemeindeverband Kirchberg	11'284.20		14'000		12'297.55	
779	<b>Umweltschutz</b> Nettoergebnis	996.85	996.85	1'705	1'705	4'236.65	4'236.65
7792	<b>Hundetoiletten</b> Nettoergebnis	996.85	996.85	1'705	1'705	4'236.65	4'236.65
3010.01	Löhne Betrieb Hundetoiletten	762.30		1'000		691.85	
3050.01	Sozialversicherungsbeiträge	60.75		100		56.65	
3053.01	Unfallversicherungsbeiträge	3.70		5		3.30	

Einzelkonten nach Funktionen		Rechnung 2019		Budget 2019		Rechnung 2018	
		Aufwand	Ertrag	Aufwand	Ertrag	Aufwand	Ertrag
3101.01	Verbrauchsmaterial			500		461.05	
3111.01	Anschaffungen					2'932.80	
3161.01	Benützungskosten Maschinen	170.10		100		91.00	
<b>79</b>	<b>Raumordnung</b>	<b>2'163.90</b>		<b>8'560</b>		<b>2'104.00</b>	
	Nettoergebnis		2'163.90		8'560		2'104.00
<b>790</b>	<b>Raumordnung</b>	<b>2'163.90</b>		<b>8'560</b>		<b>2'104.00</b>	
	Nettoergebnis		2'163.90		8'560		2'104.00
<b>7900</b>	<b>Raumordnung allgemein</b>	<b>51.90</b>		<b>6'560</b>		<b>52.00</b>	
	Nettoergebnis		51.90		6'560		52.00
3130.02	Regio-GIS	51.90		60		52.00	
3320.91	Abschreibungen			6'500			
<b>7907</b>	<b>Regionalkonferenzen</b>	<b>2'112.00</b>		<b>2'000</b>		<b>2'052.00</b>	
	Nettoergebnis		2'112.00		2'000		2'052.00
3611.01	Beitrag Regionalkonferenz Emmental	2'112.00		2'000		2'052.00	
<b>8</b>	<b>Volkswirtschaft</b>	<b>29'567.40</b>	<b>52'986.59</b>	<b>13'130</b>	<b>28'805</b>	<b>18'962.55</b>	<b>34'313.85</b>
	Nettoergebnis	23'419.19		15'675		15'351.30	
<b>81</b>	<b>Landwirtschaft</b>	<b>442.30</b>		<b>435</b>		<b>362.60</b>	
	Nettoergebnis		442.30		435		362.60
<b>814</b>	<b>Produktionsverbesserungen Pflanzen</b>	<b>442.30</b>		<b>435</b>		<b>362.60</b>	
	Nettoergebnis		442.30		435		362.60
<b>8140</b>	<b>Produktionsverbesserungen Pflanzen</b>	<b>442.30</b>		<b>435</b>		<b>362.60</b>	
	Nettoergebnis		442.30		435		362.60
3010.01	Lohn Ackerbaustellenleiter	409.55		400		335.15	
3050.01	Sozialversicherungsbeiträge	30.95		30		25.95	
3053.01	Unfallversicherungsbeiträge	1.80		5		1.50	
<b>82</b>	<b>Forstwirtschaft</b>	<b>27'699.50</b>	<b>35'672.98</b>	<b>10'805</b>	<b>10'805</b>	<b>17'060.95</b>	<b>17'060.95</b>
	Nettoergebnis	7'973.48					
<b>820</b>	<b>Forstwirtschaft</b>	<b>27'699.50</b>	<b>35'672.98</b>	<b>10'805</b>	<b>10'805</b>	<b>17'060.95</b>	<b>17'060.95</b>
	Nettoergebnis	7'973.48					

Einzelkonten nach Funktionen		Rechnung 2019		Budget 2019		Rechnung 2018	
		Aufwand	Ertrag	Aufwand	Ertrag	Aufwand	Ertrag
<b>8200</b>	<b>Forstwirtschaft</b>	<b>27'699.50</b>	<b>27'699.50</b>	<b>10'805</b>	<b>10'805</b>	<b>17'060.95</b>	<b>17'060.95</b>
3109.01	Verbrauchsmaterial			1'000		215.85	
3145.01	Unterhalt Wald	17'085.00		6'000		16'379.00	
3409.01	Skonti Holzverkäufe			200		254.60	
3499.01	Skonti Holzverkäufe	506.60					
3510.01	Einlage Spezialfinanzierung			675			
3635.01	Beiträge div. Institutionen	139.50		250		211.50	
3980.01	Interne Übertragung	7'973.48					
4250.01	Verkauf Stammholz		25'081.95		6'000		13'815.95
4250.02	Verkauf Brennholz		2'616.00		4'800		1'272.00
4409.01	Kalk. Zinsen		1.55				
4940.01	Kalk. Zinsen				5		3.00
9010.01	Abschluss Spezialfinanzierung, Ertragsüberschuss	1'994.92		2'680			
9011.01	Abschluss Spezialfinanzierung, Aufwandüberschuss						1'970.00
<b>8201</b>	<b>Forstwirtschaft allgemein</b>		<b>7'973.48</b>				
	Nettoergebnis	7'973.48					
4980.01	Interne Übertragung		7'973.48				
<b>84</b>	<b>Tourismus</b>	<b>1'425.60</b>		<b>1'500</b>		<b>1'385.10</b>	
	Nettoergebnis		1'425.60		1'500		1'385.10
<b>840</b>	<b>Tourismus</b>	<b>1'425.60</b>		<b>1'500</b>		<b>1'385.10</b>	
	Nettoergebnis		1'425.60		1'500		1'385.10
<b>8406</b>	<b>Regionaler Tourismus</b>	<b>1'425.60</b>		<b>1'500</b>		<b>1'385.10</b>	
	Nettoergebnis		1'425.60		1'500		1'385.10
3611.01	Beitrag Regionalkonferenz Emmental	1'425.60		1'500		1'385.10	
<b>85</b>	<b>Industrie, Gewerbe, Handel</b>			<b>170</b>		<b>153.90</b>	
	Nettoergebnis				170		153.90
<b>850</b>	<b>Industrie, Gewerbe, Handel</b>			<b>170</b>		<b>153.90</b>	
	Nettoergebnis				170		153.90
<b>8506</b>	<b>Regionale Wirtschaftsförderung</b>			<b>170</b>		<b>153.90</b>	
	Nettoergebnis				170		153.90
3611.01	Beitrag Regionalkonferenz Emmental			170		153.90	



Einzelkonten nach Funktionen		Rechnung 2019		Budget 2019		Rechnung 2018	
		Aufwand	Ertrag	Aufwand	Ertrag	Aufwand	Ertrag
87	<b>Brennstoffe und Energie</b>		17'313.61	220	18'000		17'252.90
	Nettoergebnis	17'313.61		17'780		17'252.90	
871	<b>Elektrizität</b>		17'313.61		18'000		17'252.90
	Nettoergebnis	17'313.61		18'000		17'252.90	
8710	<b>Elektrizität allgemein</b>		17'313.61		18'000		17'252.90
	Nettoergebnis	17'313.61		18'000		17'252.90	
4120.01	Rückverteilung Genossenschaft Elektra		17'313.61		18'000		17'252.90
879	<b>Energie</b>			220			
	Nettoergebnis				220		
8790	<b>Energie allgemein</b>			220			
	Nettoergebnis				220		
3635.01	Energieberatungsstelle			220			
9	<b>Finanzen und Steuern</b>	183'600.87	1'212'116.41	150'260	1'158'310	250'046.28	1'291'749.78
	Nettoergebnis	1'028'515.54		1'008'050		1'041'703.50	
91	<b>Steuern</b>	3'490.25	954'822.70	6'100	842'700	6'907.55	947'830.20
	Nettoergebnis	951'332.45		836'600		940'922.65	
910	<b>Steuern</b>	3'490.25	954'822.70	6'100	842'700	6'907.55	947'830.20
	Nettoergebnis	951'332.45		836'600		940'922.65	
9100	<b>Allgemeine Gemeindesteuern</b>	3'408.70	851'252.30	6'000	748'500	5'384.15	839'014.55
	Nettoergebnis	847'843.60		742'500		833'630.40	
3180.01	Wertberichtigung gefährdete Steuerguthaben	-2'000.00				2'000.00	
3181.01	Forderungsverluste allgemeine Gemeindesteuern	5'408.70		6'000		3'384.15	
4000.01	Einkommenssteuern		779'068.90		700'000		773'164.90
4000.21	Nachsteuern und Bussen				1'000		
4000.41	Aktive Steuerauscheidungen Einkommen		15'204.80		8'000		11'597.25
4000.51	Passive Steuerauscheidungen Einkommen		-19'721.45		-20'000		-15'074.20
4001.01	Vermögenssteuern		61'734.35		55'000		54'819.05
4001.41	Aktive Steuerauscheidungen Vermögen		3'461.70		2'000		2'618.55
4001.51	Passive Steuerauscheidungen Vermögen		-3'729.35		-4'500		-3'684.80
4002.01	Quellensteuern		3'803.00		3'000		-3'621.80
4002.11	Quellensteuer aus BGSA		205.80				
4010.01	Gewinnsteuern		4'455.55		1'000		11'120.10
4010.41	Aktive Steuerauscheidungen Gewinnsteuern		5'436.60		2'000		6'048.45
4011.01	Kapitalsteuern		287.15		1'000		1'116.80

Einzelkonten nach Funktionen		Rechnung 2019		Budget 2019		Rechnung 2018	
		Aufwand	Ertrag	Aufwand	Ertrag	Aufwand	Ertrag
4011.41	Aktive Steuerauscheidungen Kapitalsteuern		632.75				101.45
4011.51	Passive Steuerauscheidungen Kapitalsteuern		-2.60				
4029.01	Eingang abgeschriebene Steuern		415.10				808.80
<b>9101</b>	<b>Sondersteuern</b>		<b>25'845.45</b>		<b>13'000</b>	<b>1'424.15</b>	<b>33'642.75</b>
	Nettoergebnis	25'845.45		13'000		32'218.60	
3181.01	Forderungsverluste Sondersteuern					1'424.15	
4000.81	Lotteriegewinnsteuern		910.00				1'230.00
4022.01	Grundstückgewinnsteuern		24'935.45		3'000		18'901.55
4022.11	Sonderveranlagung				10'000		13'511.20
<b>9102</b>	<b>Liegenschaftssteuern</b>	<b>81.55</b>	<b>76'464.95</b>	<b>100</b>	<b>80'000</b>	<b>99.25</b>	<b>73'852.90</b>
	Nettoergebnis	76'383.40		79'900		73'753.65	
3181.01	Forderungsverluste Liegenschaftssteuern	81.55		100		99.25	
4021.01	Liegenschaftssteuern		76'464.95		80'000		73'852.90
<b>9103</b>	<b>Hundetaxe</b>		<b>1'260.00</b>		<b>1'200</b>		<b>1'320.00</b>
	Nettoergebnis	1'260.00		1'200		1'320.00	
4033.01	Hundetaxe		1'260.00		1'200		1'320.00
<b>93</b>	<b>Finanz- und Lastenausgleich</b>	<b>101'534.00</b>	<b>195'108.00</b>	<b>103'000</b>	<b>254'800</b>	<b>100'575.00</b>	<b>257'160.00</b>
	Nettoergebnis	93'574.00		151'800		156'585.00	
<b>930</b>	<b>Finanz- und Lastenausgleich</b>	<b>101'534.00</b>	<b>195'108.00</b>	<b>103'000</b>	<b>254'800</b>	<b>100'575.00</b>	<b>257'160.00</b>
	Nettoergebnis	93'574.00		151'800		156'585.00	
<b>9300</b>	<b>Finanz- und Lastenausgleich</b>	<b>101'534.00</b>	<b>195'108.00</b>	<b>103'000</b>	<b>254'800</b>	<b>100'575.00</b>	<b>257'160.00</b>
	Nettoergebnis	93'574.00		151'800		156'585.00	
3621.61	Lastenausgleich neue Aufgabenteilung	101'534.00		103'000		100'575.00	
4621.51	Mindestausstattung		37'213.00		75'000		77'817.00
4621.61	Geografisch-topografischer Zuschuss		18'592.00		18'000		19'452.00
4621.62	Soziodemografischer Zuschuss		3'443.00		1'800		2'038.00
4622.71	Disparitätenabbau		135'860.00		160'000		157'853.00
<b>95</b>	<b>Ertragsanteile, übrige</b>		<b>32.00</b>				
	Nettoergebnis	32.00					
<b>950</b>	<b>Ertragsanteile, übrige</b>		<b>32.00</b>				
	Nettoergebnis	32.00					

Einzelkonten nach Funktionen		Rechnung 2019		Budget 2019		Rechnung 2018	
		Aufwand	Ertrag	Aufwand	Ertrag	Aufwand	Ertrag
<b>9500</b>	<b>Ertragsanteile, übrige</b>		<b>32.00</b>				
	Nettoergebnis	32.00					
4024.01	Erbschafts- und Schenkungssteuern		32.00				
<b>96</b>	<b>Vermögens- und Schuldenverwaltung</b>	<b>12'970.46</b>	<b>62'153.71</b>	<b>10'460</b>	<b>60'810</b>	<b>39'569.88</b>	<b>86'759.58</b>
	Nettoergebnis	49'183.25		50'350		47'189.70	
<b>961</b>	<b>Zinsen</b>	<b>1'413.55</b>	<b>6'127.45</b>	<b>2'110</b>	<b>5'110</b>	<b>2'918.10</b>	<b>6'809.30</b>
	Nettoergebnis	4'713.90		3'000		3'891.20	
<b>9610</b>	<b>Zinsen</b>	<b>1'413.55</b>	<b>6'127.45</b>	<b>2'110</b>	<b>5'110</b>	<b>2'918.10</b>	<b>6'809.30</b>
	Nettoergebnis	4'713.90		3'000		3'891.20	
3181.01	Abschreibungen (Verzugszins)	59.75				105.50	
3409.01	Kalk. Zinsen	81.00				1.45	
3499.01	Vergütungszinsen Steuern	1'240.70		2'000		2'663.80	
3632.01	Beitrag Gemeindeverband Kirchberg	32.10		50		5.90	
3940.01	Kalk. Zinsen			60		141.45	
4400.01	Zinsen flüssige Mittel		66.60		100		194.75
4401.01	Verzugszinsen Steuern		2'605.65		2'500		3'146.15
4407.01	Zinsen langfristige Finanzanlagen		3'455.20		2'500		3'468.40
4940.01	Kalk. Zinsen				10		
<b>963</b>	<b>Liegenschaften des Finanzvermögens</b>	<b>11'514.55</b>	<b>55'983.90</b>	<b>8'350</b>	<b>55'700</b>	<b>12'485.40</b>	<b>55'783.90</b>
	Nettoergebnis	44'469.35		47'350		43'298.50	
<b>9630</b>	<b>Liegenschaften des Finanzvermögens</b>	<b>11'514.55</b>	<b>55'983.90</b>	<b>8'350</b>	<b>55'700</b>	<b>12'485.40</b>	<b>55'783.90</b>
	Nettoergebnis	44'469.35		47'350		43'298.50	
3120.01	Ver- und Entsorgung	6'404.90		6'500		6'070.35	
3134.01	Sachversicherungsprämien	819.95		1'000		873.60	
3430.01	Baulicher Unterhalt Liegenschaften FV	3'625.50				4'196.25	
3431.01	Nicht baulicher Unterhalt Liegenschaften FV	156.20		350		883.20	
3910.01	Interne Verrechnung Dienstleistung	508.00		500		462.00	
4430.01	Pachtzinse		3'967.90		3'900		3'967.90
4430.02	Liegenschaftsertrag		52'016.00		51'800		51'816.00
<b>969</b>	<b>Finanzvermögen</b>	<b>42.36</b>	<b>42.36</b>			<b>24'166.38</b>	<b>24'166.38</b>
<b>9690</b>	<b>Finanzvermögen</b>	<b>42.36</b>	<b>42.36</b>			<b>24'166.38</b>	<b>24'166.38</b>
3440.01	Wertberichtigung Finanzvermögen	42.36				24'166.38	
4896.01	Entnahme Neubewertungsreserve		42.36				24'166.38

Einzelkonten nach Funktionen		Rechnung 2019		Budget 2019		Rechnung 2018	
		Aufwand	Ertrag	Aufwand	Ertrag	Aufwand	Ertrag
99	<b>Nicht aufgeteilte Posten</b> Nettoergebnis	65'606.16	65'606.16	30'700	30'700	102'993.85	102'993.85
990	<b>Nicht aufgeteilte Posten</b> Nettoergebnis	30'655.35	30'655.35	30'700	30'700	30'655.35	30'655.35
9901	<b>Abschreibungen bestehenden VV</b> Nettoergebnis	30'655.35	30'655.35	30'700	30'700	30'655.35	30'655.35
3300.21	Planmässige Abschreibungen best. VV Hochbauten	30'655.35		30'700		30'655.35	
999	<b>Abschluss</b> Nettoergebnis	34'950.81	34'950.81			72'338.50	72'338.50
9990	<b>Abschluss</b> Nettoergebnis	34'950.81	34'950.81			72'338.50	72'338.50
9000.00	Ertragsüberschuss	34'950.81				72'338.50	
	<b>Total Aufwand</b>	<b>1'799'231.22</b>		<b>1'851'061</b>		<b>2'065'275.08</b>	
	<b>Total Ertrag</b>		<b>1'799'231.22</b>		<b>1'725'800</b>		<b>2'065'275.08</b>
	<b>Aufwandüberschuss</b>				<b>125'261</b>		
	<b>Ertragsüberschuss</b>						

## 12.3 Investitionsrechnung nach Funktionen

Investitionsrechnung nach Funktionen		Ausgaben	Rechnung 2019 Einnahmen	Ausgaben	Budget 2019 Einnahmen	Ausgaben	Rechnung 2018 Einnahmen
0	<b>Allgemeine Verwaltung</b> Nettoergebnis					30'000.00	<b>30'000.00</b>
02	<b>Allgemeine Dienste</b> Nettoergebnis					30'000.00	<b>30'000.00</b>
022	<b>Allgemeine Dienste</b> Nettoergebnis					30'000.00	<b>30'000.00</b>
0220	<b>Allgemeine Dienste</b> Nettoergebnis					30'000.00	<b>30'000.00</b>
6460.01	Rückzahlung Darlehen Gemeindeverband Kirchberg						30'000.00
2	<b>Bildung</b> Nettoergebnis			50'000	50'000	1'174.00	1'174.00
21	<b>Obligatorische Schule</b> Nettoergebnis			50'000	50'000	1'174.00	1'174.00
217	<b>Schulliegenschaften</b> Nettoergebnis			50'000	50'000	1'174.00	1'174.00
2170	<b>Schulliegenschaften</b> Nettoergebnis			50'000	50'000	1'174.00	1'174.00
5040.01	Altes Schulhaus: Elektrizitätsverteilung					1'174.00	
5040.02	Sanierung/Mängelbehebung			50'000			
3	<b>Kultur, Sport und Freizeit, Kirche</b> Nettoergebnis	2'000.00	2'000.00	2'000	2'000	2'000.00	2'000.00
34	<b>Sport und Freizeit</b> Nettoergebnis	2'000.00	2'000.00	2'000	2'000	2'000.00	2'000.00
341	<b>Sport</b> Nettoergebnis	2'000.00	2'000.00	2'000	2'000	2'000.00	2'000.00
3410	<b>Sport</b> Nettoergebnis	2'000.00	2'000.00	2'000	2'000	2'000.00	2'000.00
6460.01	SHC Rückzahlung Darlehen		2'000.00		2'000		2'000.00

Investitionsrechnung nach Funktionen		Rechnung 2019		Budget 2019		Rechnung 2018	
		Ausgaben	Einnahmen	Ausgaben	Einnahmen	Ausgaben	Einnahmen
6	<b>Verkehr und Nachrichtenübermittlung</b>			30'000			
	Nettoergebnis				30'000		
61	<b>Strassenverkehr</b>			30'000			
	Nettoergebnis				30'000		
615	<b>Gemeindestrassen</b>			30'000			
	Nettoergebnis				30'000		
6150	<b>Gemeindestrassen</b>			30'000			
	Nettoergebnis				30'000		
5010.05	Sanierung Gemeindestrassen			30'000			
7	<b>Umweltschutz und Raumordnung</b>	108'673.00		416'000		92'457.05	3'716.10
	Nettoergebnis		108'673.00		416'000		88'740.95
71	<b>Wasserversorgung</b>	98'883.40		350'000		6'686.00	
	Nettoergebnis		98'883.40		350'000		6'686.00
710	<b>Wasserversorgung</b>	98'883.40		350'000		6'686.00	
	Nettoergebnis		98'883.40		350'000		6'686.00
7101	<b>Wasserversorgung [Gemeindebetrieb]</b>	98'883.40		350'000		6'686.00	
	Nettoergebnis		98'883.40		350'000		6'686.00
5031.03	Sanierung Wasserversorgung Hauptstrasse	98'883.40		350'000			
5031.04	Unterhalt Wasserversorgung					6'686.00	
72	<b>Abwasserentsorgung</b>	3'049.45		45'000		67'094.50	
	Nettoergebnis		3'049.45		45'000		67'094.50
720	<b>Abwasserentsorgung</b>	3'049.45		45'000		67'094.50	
	Nettoergebnis		3'049.45		45'000		67'094.50
7201	<b>Abwasserentsorgung [Gemeindebetrieb]</b>	3'049.45		45'000		67'094.50	
	Nettoergebnis		3'049.45		45'000		67'094.50
5292.01	GEP Massnahmen			30'000		67'094.50	
5292.02	Eigentumsbereinigung & Leitungssicherung	3'049.45		15'000			
79	<b>Raumordnung</b>	6'740.15		21'000		18'676.55	3'716.10
	Nettoergebnis		6'740.15		21'000		14'960.45

## Investitionsrechnung nach Funktionen

		Rechnung 2019		Budget 2019		Rechnung 2018	
		Ausgaben	Einnahmen	Ausgaben	Einnahmen	Ausgaben	Einnahmen
790	Raumordnung Nettoergebnis	6'740.15	6'740.15	21'000	21'000	18'676.55	3'716.10 14'960.45
7900	Raumordnung allgemein Nettoergebnis	6'740.15	6'740.15	21'000	21'000	18'676.55	3'716.10 14'960.45
5290.01 6310.01	Ortsplanungsrevision Beitrag Kanton	6'740.15		21'000		18'676.55	3'716.10
9	Finanzen und Steuern Nettoergebnis	2'000.00 106'673.00	108'673.00			35'716.10 57'914.95	93'631.05
99	Nicht aufgeteilte Posten Nettoergebnis	2'000.00 106'673.00	108'673.00			35'716.10 57'914.95	93'631.05
999	Abschluss Nettoergebnis	2'000.00 106'673.00	108'673.00			35'716.10 57'914.95	93'631.05
9990	Abschluss Nettoergebnis	2'000.00 106'673.00	108'673.00			35'716.10 57'914.95	93'631.05
5900.00 6900.00	Passivierte Einnahmen Einwohnergemeinde Aktivierte Ausgaben Einwohnergemeinde	2'000.00	108'673.00			35'716.10	93'631.05
	<b>Total Investitionsausgaben</b>	<b>110'673.00</b>		<b>496'000</b>		<b>129'347.15</b>	
	<b>Total Investitionseinnahmen</b>		<b>110'673.00</b>		<b>2'000</b>		<b>129'347.15</b>
	<b>Nettoinvestition</b>				<b>494'000</b>		
	<b>Überschuss Investitionsrechnung</b>						