



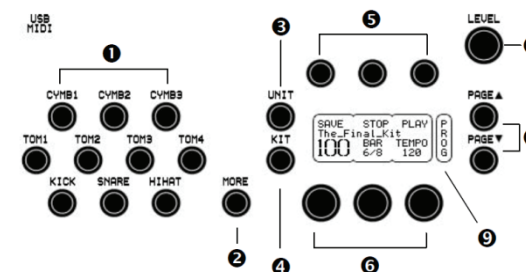
Caractéristiques

- MODULE :** 10 entrées de déclenchement, dont 5 à double canal (15 canaux de déclenchement séparés maximum), entrée ligne stéréo, 6 sorties ligne plus prise casque (pour un total de 8 sorties audio), port USB, entrée et sortie MIDI, écran LCD 4 lignes (17+1), 10 touches de canal, 8 touches de système, 3 encodeurs rotatifs, 1 commande de niveau (Level), alimentation électrique externe.
- SONS :** Sons méticuleusement échantillonnés en haute définition. Multiples couches détaillées avec plusieurs signaux enregistrés par couche et mastering stéréo complet des sons d'usine. Possibilité d'ajouter des sons personnels à partir de fichiers wave.
- KITS :** 100 kits de batterie entièrement éditables.
- PADS :** 10" (toms), 12" (caisse claire), 14" (grosse caisse) ; tous équipés de peau maillée.
- CYMBALES :** Pads de cymbale à trois zones (cloche, corps et bord) avec fonction d'étouffement. Les pads de cymbale peuvent être joués et étouffés sur n'importe quelle zone.
- CHARLESTON :** Pad spécial de charleston à monter sur un pied de charleston conventionnel.
- ACCESSOIRES :** Rack "ultra-léger" de conception nouvelle, pédale de grosse caisse, pied de charleston et pied de caisse claire.
- ÉDITEUR :** Logiciel pour PC/Mac permettant à l'utilisateur de modifier les kits de batterie et de préparer de nouveaux sons multi-couches au format DrumIt Five.

Points forts

- Réponse extrêmement naturelle
- Qualité sonore et plage dynamique exceptionnelles
- Sons multi-couches super-authentiques
- Possibilité d'ajouter des sons au format 2Box à partir de vos propres échantillons ou bibliothèques
- Fonctions professionnelles de mixage et de routage pour les applications live et de studio
- Gestion facile des sons/configurations via USB
- Des sons supplémentaires peuvent être téléchargés gratuitement
- Fonctions innovantes de lecture de boucles et morceaux
- Fonctionnement intuitif du module
- Les mises à jour par USB pérennisent votre investissement

Commandes



- ❶ **Sélecteurs de canal :** Ils vous permettent un contrôle audio de chaque canal.
- ❷ **Touche MORE :** Sert à accéder à des fonctions spéciales (par exemple à des canaux de déclenchement supplémentaires).
- ❸ **Touche UNIT :** Sélectionne le menu UNIT (paramètres concernant toute l'unité).
- ❹ **Touche KIT :** Sélectionne le menu KIT (paramètres concernant le kit).
- ❺ **Touches de données :** Servent à éditer les paramètres affichés dans la rangée supérieure de l'écran.
- ❻ **Encodeurs de données :** Servent à éditer les paramètres affichés dans la rangée inférieure de l'écran.
- ❼ **Bouton LEVEL :** Règle le niveau général et le volume au casque.
- ❽ **Touches PAGE :** Servent à sélectionner les pages de menu (UNIT ou KIT).
- ❾ **Écran :** Grande zone = réglages des paramètres. Zone étroite = nom de la page de menu

Navigation dans les menus

Le module est étonnamment convivial : il n'y a que deux menus contenant chacun quelques pages.

Menu KIT : Sert à éditer le kit sélectionné en lui assignant des sons et en les modifiant.

Menu UNIT : Réglages généraux et globaux qui s'appliquent à tous les kits.

Menu	Page	Contenu
KIT	PROG	Sélection de kit et contrôle du métronome ou du lecteur de morceau
	DRUM*	Assignation des sons aux divers canaux de déclenchement et "peaufinage" des sons
	ENV*	Modification des paramètres de son
	VOL*	Réglages du niveau de volume et du niveau de départ vers les effets
	EQ	Réglage et assignation de l'égaliseur de kit
	FX	Sélection et réglage des effets
	ACMP	Sélection et réglage du lecteur de morceau ou du métronome
UNIT	MIX	Mélangeur interne
	TRIG*	Modification des réglages de déclenchement pour chaque canal
	HPED	Calibrage de la charleston ; modification des réglages de son déclenchement
	INTF*	Réglages MIDI et de routage pour chaque canal de déclenchement
	OUT	Réglages du passage du signal et de sa sortie (routage)
	VU**	Visualisation des niveaux des canaux d'entrée et de sortie
	METR	Modification des réglages de son du métronome
	MIDI	Modification des réglages MIDI globaux
	PREF	Personnalisation des divers éléments de menu
	MEM**	Vérification de la mémoire encore libre et du nombre de fichiers
	INFO**	Vérification de la version du firmware

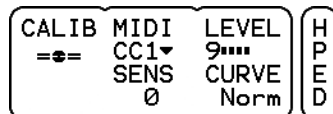
*= Disponible pour chaque canal de déclenchement **= uniquement pour information, non modifiable



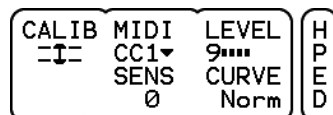
Calibrage de la charleston – IMPORTANT!!!

La charleston est un instrument très personnalisable et chaque batteur a ses propres préférences et besoins. Avant de jouer de la DrumIt Five, nous vous conseillons de d'abord régler la charleston à votre goût (c'est-à-dire de la calibrer). Ne pas le faire vous donnerait l'impression erronée que la charleston ne répond pas de la façon dont vous l'attendez.

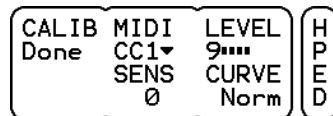
Pressez la touche **UNIT** et utilisez les touches **PAGE** pour sélectionner la page "HPED". Pressez la touche de données de gauche. L'écran affiche maintenant une icône clignotante qui ressemble à une charleston fermée.



Fermez la charleston en la desserrant et en laissant le pad reposer sur la partie inférieure. Pressez la touche de données de gauche. L'icône change à nouveau pour ressembler à une charleston ouverte.



Fixez le pad à la hauteur désirée comme vous le feriez avec une cymbale acoustique. Quittez la fonction de calibrage. Pressez à nouveau la touche de données. Si l'opération de calibrage a réussi, l'écran affichera "Done" (terminé).



Conseil : quelques batteurs préfèrent faire un réglage de charleston "plat" et la règle par conséquent assez bas. Nous recommandons néanmoins un réglage légèrement plus élevé car cela améliore la réponse de la charleston électronique.

Sélection des kits (presets)

La DrumIt Five est livrée avec 100 kits qui montrent déjà ses possibilités. En plus de presets purement acoustiques, il y a également des kits avec sons d'ambiance, des réglages d'effet sophistiqués, des boucles que vous pouvez déclencher et /ou des sons de percussions. Les 100 kits d'usine peuvent être modifiés et remplacés par vos propres réglages.

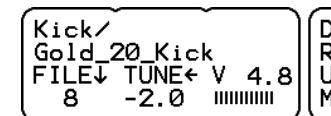
Sélectionnez le menu **KIT** en pressant la touche KIT.

Tournez l'encodeur de données pour sélectionner un autre kit et essayer ses sons. Le numéro du kit sélectionné est affiché dans le coin inférieur gauche. Le nom du kit est affiché au milieu.

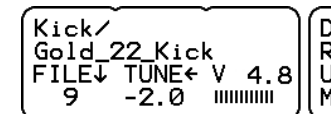


Modification des sons

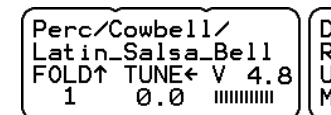
Pressez la touche **KIT** et utilisez les touches **PAGE** pour sélectionner la page "DRUM". Sélectionnez le pad dont vous désirez changer les réglages de son soit en pressant sa touche de canal soit en le frappant.



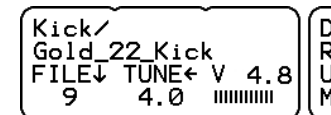
Tournez l'encodeur de données de gauche (sous l'écran) pour sélectionner un autre son. Essayez les différents sons. Le numéro du son (en bas à gauche) et le nom du son (deuxième ligne) changent en conséquence.



Presser l'encodeur de données appelle l'affichage "FOLD↑". Vous pouvez y utiliser l'encodeur de données pour naviguer dans les différents dossiers (c'est-à-dire les catégories de son). La rangée du haut affiche le nom du dossier sélectionné. Presser à nouveau l'encodeur vous ramène à l'affichage "FILE↓" (fichiers).



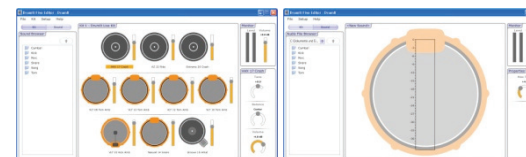
Tournez l'encodeur de données central (sous l'écran) pour changer l'accordage du son.



Éditeur sonore

L'éditeur 2BOX vous permet de préparer vos propres sons pour l'emploi avec votre DrumIt-Five. Vous pouvez utiliser n'importe quel fichier audio au format WAV pour créer vos sons personnels 2BOX. Il est évident que vous pouvez utiliser les enregistrements de votre batterie acoustique, les sons de vos bibliothèques sonores favorites et les sons d'instruments VST. Ce logiciel intuitif vous permet en outre de créer des effets sonores, des boucles et des pistes d'accompagnement.

L'éditeur 2BOX est téléchargeable gratuitement (pour PC ou Mac) sur www.2box.se.



Voir www.2BOX.info pour des détails