



EINWOHNERGEMEINDE KERNENRIED

JAHRESRECHNUNG

2022

INHALTSVERZEICHNIS

1	BERICHTERSTATTUNG	4
2	ECKDATEN	9
2.1	Übersicht	9
2.2	Selbstfinanzierung / Finanzierungsergebnis	10
2.3	Gestufte Erfolgsausweise	11
2.3.1	Gesamter Haushalt	11
2.3.2	Allgemeiner Haushalt	12
2.3.3	Wasserversorgung	13
2.3.4	Abwasserentsorgung	14
2.3.5	Abfall	15
2.3.6	Forstwirtschaft	16
3	BILANZ	17
4	FUNKTIONEN	19
4.1	Erfolgsrechnung	19
4.1.1	Kommentar	20
4.2	Investitionsrechnung	25
4.2.1	Kommentar	25
5	SACHGRUPPEN	27
5.1	Erfolgsrechnung	27
5.2	Investitionsrechnung	28
6	GELDFLUSSRECHNUNG	29
7	FINANZKENNZAHLEN	31
7.1	Gesamthaushalt	31
7.2	Allgemeiner Haushalt	32
7.3	Spezialfinanzierung Wasserversorgung	32
7.4	Spezialfinanzierung Abwasserentsorgung	33
7.5	Spezialfinanzierung Abfall	33
7.6	Spezialfinanzierung Forstwirtschaft	34
8	ANTRAG DER EXEKUTIVE	35
9	BESTÄTIGUNGSBERICHT	37
10	GENEHMIGUNG DER JAHRESRECHNUNG	39

11 ANHANG	40
11.1 Regelwerk	40
11.1.1 Angewendetes Regelwerk	40
11.1.2 Bewertung Finanzvermögen	41
11.1.3 Bewertung Verwaltungsvermögen	42
11.1.4 Aktivierungsgrenzen	42
11.1.5 Bestehendes Verwaltungsvermögen	42
11.2 Grundlagen der Jahresrechnung	42
11.3 Eigenkapitalnachweis	43
11.4 Rückstellungsspiegel	44
11.5 Beteiligungsspiegel	45
11.6 Gewährleistungsspiegel	48
11.7 Anlagespiegel	49
11.8 Kreditkontrolle	52
11.8.1 Verpflichtungskredite für Investitionen	52
11.8.2 Nachkredite	53
11.9 Weitere massgebende Angaben	55
11.9.1 Werterhaltungskosten und Einlage in die Spezialfinanzierung Werterhalt Wasserversorgung	55
11.9.2 Werterhaltungskosten und Einlage in die Spezialfinanzierung Werterhalt Abwasseranlagen	56
12 DETAILS ZUR RECHNUNG	57
12.1 Bilanz	57
12.2 Erfolgsrechnung nach Funktionen	65
12.3 Erfolgsrechnung nach Sachgruppen	87
12.4 Investitionsrechnung nach Funktionen	94
12.5 Investitionsrechnung nach Sachgruppen	97

1 BERICHTERSTATTUNG

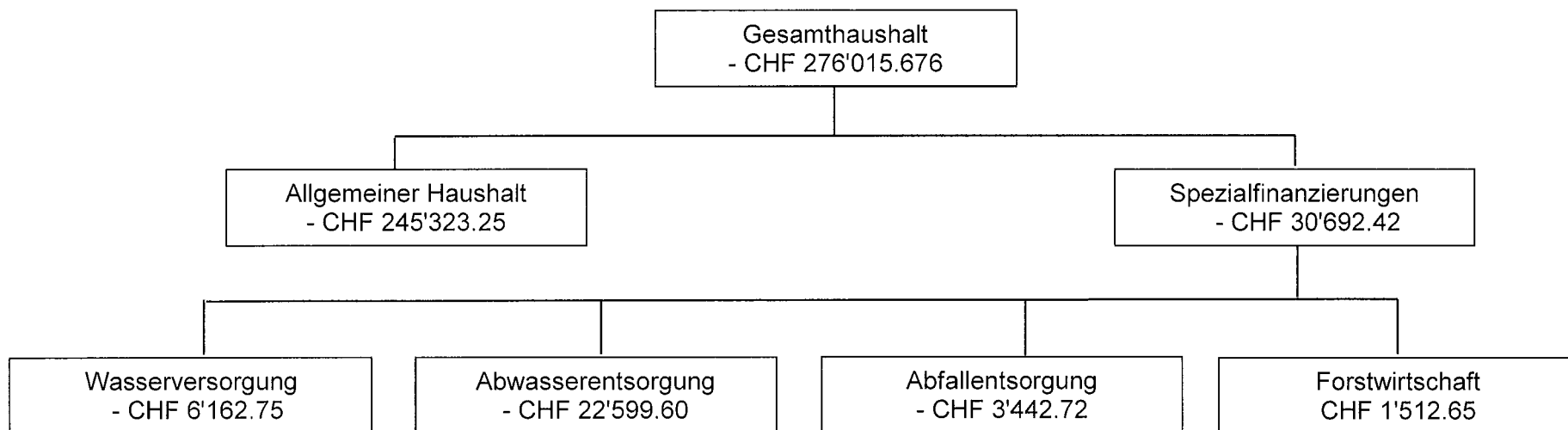
Die Jahresrechnung 2022 wurde nach dem Rechnungslegungsmodell HRM2 gemäss Art. 70 Gemeindegesetz erstellt. Zum Einsatz gelangte das EDV-System der Ruf Informatik AG.

Ergebnis Gesamthaushalt

Der Gesamthaushalt schliesst mit einem Aufwandüberschuss von CHF 276'015.67 ab. Budgetiert war ein Aufwandüberschuss von CHF 348'685.00. Die Besserstellung gegenüber dem Budget 2022 beträgt somit CHF 72'669.33.

Ergebnis Allgemeiner Haushalt

Der Allgemeine Haushalt schliesst mit einem Aufwandüberschuss von CHF 245'323.25 ab. Budgetiert war ein Aufwandüberschuss von CHF 315'965.00. Die Besserstellung gegenüber dem Budget 2022 beträgt somit CHF 70'641.75.



Die nachfolgenden Kommentare beziehen sich auf den Gesamthaushalt.

Personalaufwand

Der Personalaufwand fällt gegenüber dem Budget um CHF 5'548.05 tiefer aus. Die budgetierten Aufwände für Sitzungsgelder und für Weiterbildungen und Kurse wurden nicht ausgeschöpft.

Sachaufwand

Der Sachaufwand liegt CHF 20'134.90 unter dem Budget. Der Aufwand für Verbrauchsmaterial fiel tiefer aus. Im Bereich Abwasser fielen die Kosten für die Betreuung und Nachführung tiefer aus. Die budgetierten Aufwände für den Unterhalt der EDV (Schule) und den Unterhalt der Maschinen im Bereich Strassen wurden nicht ausgeschöpft. Ebenso fielen die Kosten für den Schwimmunterricht tiefer aus. Die Maschinenbenutzungskosten im Bereich Strassen fielen tiefer aus. Der bauliche Unterhalt der Strassen und der Wasserversorgung fiel tiefer aus. Beim Wald musste weniger Unterhalt ausgeführt werden. Bei den Schulliegenschaften wurde die Fassade nordost und die Fugen in den Garderoben/Duschen saniert. Die Planung für die Sanierung des Bodenstutzes fiel gegenüber dem Budget höher aus. Die Kosten für Fach- und Amtsberichte für Baubewilligungen fielen höher aus.

Abschreibungen

Das bestehende Verwaltungsvermögen hatte per 1. Januar 2016 einen Bestand von CHF 510'544.44 ausgewiesen. Gemäss Beschluss der Gemeindeversammlung wird das bei der Einführung von HRM2 bestehende Verwaltungsvermögen während 16 Jahren abgeschrieben. Da die Kabelfernsehanlage verkauft wurde (Beschluss Gemeindeversammlung Dezember 2016) beträgt das massgebende bestehende Verwaltungsvermögens CHF 490'485.64. Die Abschreibungen des bestehenden Verwaltungsvermögens betragen CHF 30'655.35 gemäss Budget.

Die ordentlichen Abschreibungen nach Nutzungsdauer betragen CHF 49'094.00. Bei den Strassen fallen die Abschreibungen tiefer aus, weil die die Sanierung der Kantonsstrasse (Einmünder Dorfstrasse) noch nicht abgeschlossen werden konnte. Ebenfalls wegen dieses Projekts fallen die Abschreibungen bei der Wasserversorgung tiefer aus. Das Wartehaus konnte noch nicht fertig gestellt werden, sodass keine Abschreibungen anfallen. Weiter ist die Ortsplanungsrevision noch nicht abgeschlossen, sodass keine Abschreibungen vorgenommen werden. Bei den Schulliegenschaften fallen die Abschreibungen höher aus. Die Abschreibungen für die Wohnung der Tagesschule wurden irrtümlicherweise bei der Funktion Tagesschule budgetiert.

Finanzaufwand

Der Finanzaufwand fällt gegenüber dem Budget um CHF 662.21 tiefer aus. Die Vergütungszinsen Steuern fielen tiefer aus.

Transferaufwand

Der Transferaufwand fällt gegenüber dem Budget um CHF 41'567.05 tiefer aus. Insbesondere die Zahlung an den Lastenausgleich Sozialhilfe fiel wesentlich (rund CHF 25'000.00) tiefer aus. Beitrag an Gymnasien musste 2022 keiner bezahlt werden. Die Beiträge an den Lastenausgleich EL und den Lastenausgleich öffentlicher Verkehr fielen tiefer aus. Die Aufwände für Betreuungsgutscheine fielen ebenfalls tiefer aus. Demgegenüber fiel der Schulkostenbeitrag an den Gemeindeverband Kirchberg höher aus.

Ausserordentlicher Aufwand

Mit der Einführung von HRM2 sind zusätzliche Abschreibungen unter bestimmten Voraussetzungen zwingend vorzunehmen. Wenn beim allgemeinen Haushalt ein Ertragsüberschuss resultiert und die ordentlichen Abschreibungen kleiner sind als die Nettoinvestitionen, sind zusätzliche Abschreibungen vorzunehmen. 2011 wurden diese Voraussetzungen erfüllt. 2022 sind keine zusätzlichen Abschreibungen vorzunehmen. Die Entnahme aus des zusätzlichen Abschreibungen ist ebenfalls gesetzlich geregelt. Die Anforderungen werden 2022 nicht erfüllt.

Fiskalertrag

Die Einnahmen liegen CHF 27'258.80 unter dem Budget. Mehreinnahmen waren bei den Vermögenssteuern (ca. CHF 17'000.00), den Gewinnsteuern (ca. CHF 7'000.00), den Grundstückgewinnsteuern (ca. CHF 8'000.00) und den Sonderveranlagungen (ca. CHF 19'000.00) zu verzeichnen. Die Einkommenssteuern fielen gegenüber dem Budget rund CHF 82'000 tiefer aus.

Entgelte

Die Entgelte fielen gegenüber dem Budget um CHF 687.20 tiefer aus. Die Feuerwehersatzabgaben und die Erlöse aus dem Verkauf von Holz fielen tiefer aus. Die Gebühren für Baubewilligungen fielen höher aus.

Finanzertrag

Der Finanzertrag fällt gegenüber dem Budget um CHF 16'638.74 höher aus. Die Wertschriften müssen jährlich neu bewertet werden. Die UBS-Aktien wiesen einen höheren Marktwert aus.

Entnahmen aus Fonds und Spezialfinanzierungen

Die Entnahmen fielen gegenüber dem Budget CHF 5'947.10 tiefer aus. Da die Abschreibungen und der Unterhalt im Bereich Wasserversorgung und Abwasserentsorgung tiefer ausfielen, wurden weniger Entnahmen vorgenommen.

Transferertrag

Der Transferertrag fiel gegenüber dem Budget um CHF 7'705.43 höher aus. Die Schulgelder von anderen Gemeinden fielen bei der Primarstufe rund CHF 11'000.00 höher aus. Bei der Oberstufe fielen die Schülerbeiträge des Kantons rund CHF 5'000.00 höher aus. Der Disparitätenabbau fiel gegenüber dem Budget rund CHF 11'000.00 tiefer aus. Bei der Berechnung des Lastenausgleichs durch den Kanton ist der HEI (harmonisierte Steuerertragsindex) massgebend. Diese Grösse fällt im Vergleich mit anderen Gemeinden resp. mit den Vorgaben des Kantons für Kernenried «gut» aus, sodass die Zahlungen aus dem Finanzausgleich sinken. Zur Berechnung werden Durchschnittswerte der letzten drei Jahre berücksichtigt.

Investitionsrechnung

Es wurden Nettoinvestitionen von CHF 121'119.05 getätigt. Davon entfallen CHF 62'420.85 auf den allgemeinen Haushalt und CHF 58'698.20 auf die Abwasserentsorgung. Die Aktivierungsgrenze beträgt beim allgemeinen Haushalt CHF 20'000.00 und bei den Spezialfinanzierungen Wasserversorgung und Abwasserentsorgung CHF 5'000.00.

Bilanz

Die Bilanzsumme beträgt per 31. Dezember 2022 CHF 4'020'975.38 (Stand 31.12.2021 4'284'639.99).

Davon beläuft sich das Finanzvermögen auf CHF 2'816'374.04. Das Finanzvermögen hat im abgeschlossenen Rechnungsjahr um CHF 335'689.66 abgenommen. Die flüssigen Mittel haben abgenommen. Demgegenüber haben die Forderungen und die Finanzanlagen zugenommen. Das Verwaltungsvermögen beträgt per 31. Dezember 2022 CHF 1'204'601.34, was einer Abnahme gegenüber dem Vorjahr von CHF 72'025.05 entspricht.

Das Fremdkapital, hauptsächlich bestehend aus Kreditoren und Werterhalt ARA Region Fraubrunnen, hat um CHF 31'857.74 abgenommen und beträgt per 31. Dezember 2022 CHF 228'778.01. Der Bilanzüberschuss beläuft sich per 31. Dezember 2022 auf CHF 2'561'125.80.

Nachkredite

Es werden nur Nachkredite grösser CHF 1'000.00 aufgeführt.

Total:	CHF	82'680.60
davon:		
gebunden	CHF	41'580.05
GR Kompetenz	CHF	41'100.55
GV Kompetenz	CHF	0.00

Spezialfinanzierungen

	Rechnungsjahr CHF	Budget CHF
SF Wasserversorgung		
Erfolg	-6'162.75	-6'350
Verwaltungsvermögen per 31.12.2022	254'351.30	
Bestand Werterhalt per 31.12.2022	262'926.35	
Eigenkapital SF per 31.12.2022	62'396.80	
SF Abwasserentsorgung		
Erfolg	-22'599.60	-21'695
Verwaltungsvermögen per 31.12.2022	177'728.70	
Bestand Werterhalt per 31.12.2022	392'373.20	
Eigenkapital SF per 31.12.2022	289'216.76	
SF Abfall		
Erfolg	-3'442.72	-4'225
Verwaltungsvermögen per 31.12.2022	0.00	
Eigenkapital SF per 31.12.2022	17'409.27	
SF Gemeindewälder / Forstwirtschaft		
Erfolg	1'512.65	-450
Verwaltungsvermögen per 31.12.2022	0.00	
Eigenkapital SF per 31.12.2022	20'284.70	

2 ECKDATEN

2.1 Übersicht

	Rechnung 2022	Budget 2022	Rechnung 2021
Jahresergebnis ER Gesamthaushalt	-276'015.67	-348'685	62'537.08
Jahresergebnis ER allgemeiner Haushalt	-245'323.25	-315'965	75'808.29
Jahresergebnis Spezialfinanzierungen	-30'692.42	-32'720	-13'271.21
Steuerertrag natürliche Personen	826'361.90	888'500	931'792.20
Steuerertrag juristische Personen	16'817.70	9'500	13'503.95
Liegenschaftssteuern	89'465.65	90'000	92'552.75
Nettoinvestitionen	121'119.05	172'000	216'726.00
Bestand Finanzvermögen	2'816'374.04		3'152'063.70
Bestand Verwaltungsvermögen	1'204'601.34		1'132'576.29
Bestand Verwaltungsvermögen Allgemeiner Haushalt	772'321.34		756'864.34
Bestand Verwaltungsvermögen Spezialfinanzierungen	432'280.00		375'711.95
Fremdkapital	228'778.01		260'635.75
Eigenkapital	3'792'197.37		4'024'004.24
Bilanzüberschuss	2'561'125.80		2'806'449.05

2.2 Selbstfinanzierung / Finanzierungsergebnis

		Rechnung 2022	Budget 2022	Rechnung 2021
Ergebnis Gesamthaushalt	90	-276'015.67	-348'685.00	62'537.08
Abschreibung Verwaltungsvermögen	33 +	49'094.00	63'800.00	47'029.85
Einlagen in Fonds und Spezialfinanzierungen	35 +	50'714.00	51'000.00	50'714.00
Entnahmen aus Fonds und Spezialfinanzierungen	45 -	-4'402.90	-10'350.00	-3258.15
Wertberichtigung Darlehen Verwaltungsvermögen	364 +	0.00	0.00	0.00
Wertberichtigung Beteiligungen Verwaltungsvermögen	365 +	0.00	0.00	0.00
Abschreibungen Investitionsbeiträge	366 +	0.00	0.00	0.00
Einlagen in das Eigenkapital	389 +	0.00	0.00	169'200.35
Entnahmen aus dem Eigenkapital	489 -	-2'678.50	-2'500.00	-44'533.00
Selbstfinanzierung		-183'289.07	-246'735.00	281'690.13
Nettoinvestitionen				
Investitionsausgaben	5	123'119.05	174'000.00	273'137.65
Investitionseinnahmen	6 -	-2'000.00	-2'000.00	-2'000.00
Nettoinvestitionen		121'119.05	172'000.00	271'137.65
Finanzierungsergebnis		-304'408.12	-74'735.00	10'552.48

2.3 Gestufte Erfolgsausweise

2.3.1 Gesamter Haushalt

	Rechnung 2022	Budget 2022	Rechnung 2021
Betrieblicher Aufwand			
30 Personalaufwand	271'546.95	277'095	263'297.25
31 Sach- und übriger Betriebsaufwand	327'765.10	347'900	315'635.24
33 Abschreibungen Verwaltungsvermögen	49'094.00	63'800	47'029.85
35 Einlagen in Fonds und Spezialfinanzierungen	50'714.00	51'000	50'714.00
36 Transferaufwand	1'269'252.95	1'310'820	1'176'819.10
37 Durchlaufende Beiträge			
398 Übertragungen	6'041.05		8'833.10
Total Betrieblicher Aufwand	1'974'414.05	2'050'615	1'862'328.54
Betrieblicher Ertrag			
40 Fiskalertrag	974'941.20	1'002'200	1'144'135.10
41 Regalien und Konzessionen	15'135.55	16'000	14'144.25
42 Entgelte	231'312.80	232'000	257'452.20
43 Verschiedene Erträge			
45 Entnahmen aus Fonds und Spezialfinanzierungen	4'402.90	10'350	3'258.15
46 Transferertrag	388'005.43	380'300	388'151.10
47 Durchlaufende Beiträge			
498 Übertragungen	6'041.05		8'833.10
Total Betrieblicher Ertrag	1'619'838.93	1'640'850	1'815'973.90
Ergebnis aus betrieblicher Tätigkeit	-354'575.12	-409'765	-46'354.64
34 Finanzaufwand	792.79	1'455.00	7'189.98
44 Finanzertrag	76'673.74	60'035.00	240'749.05
Ergebnis aus Finanzierung	75'880.95	58'580.00	233'559.07
Operatives Ergebnis	-278'694.17	-351'185	187'204.43
38 Ausserordentlicher Aufwand			169'200.35
48 Ausserordentlicher Ertrag	2'678.50	2'500	44'533.00
Ausserordentliches Ergebnis	2'678.50	2'500	-124'667.35
Gesamtergebnis Erfolgsrechnung	276'015.67	-248'685	62'537.08

2.3.2 Allgemeiner Haushalt

	Rechnung 2022	Budget 2022	Rechnung 2021
Betrieblicher Aufwand			
30 Personalaufwand	271'546.95	276'870	263'297.25
31 Sach- und übriger Betriebsaufwand	267'100.43	270'800	237'746.45
33 Abschreibungen Verwaltungsvermögen	46'963.85	56'700	45'383.90
35 Einlagen in Fonds und Spezialfinanzierungen			
36 Transferaufwand	1'174'728.00	12'21'420	1'098'902.83
37 Durchlaufende Beiträge			
Total Betrieblicher Aufwand	1'760'339.23	1'825'790	1'645'330.43
Betrieblicher Ertrag			
40 Fiskalertrag	974'941.20	1'002'200	1'144.135.10
41 Regalien und Konzessionen	15'135.55	16'000	14'144.25
42 Entgelte	53'032.45	50'500	58'051.05
43 Verschiedene Erträge			
45 Entnahmen aus Fonds und Spezialfinanzierungen	576.20	850	
46 Transferertrag	386'732.73	379'000	386'644.70
47 Durchlaufende Beiträge			
498 Übertragungen	6'041.05		8'833.10
Total Betrieblicher Ertrag	1'436'459.18	1'448'550	1'611'808.20
Ergebnis aus betrieblicher Tätigkeit	-323'880.05	-377'240	-33'522.23
34 Finanzaufwand	704.89	1'255	6'664.28
44 Finanzertrag	76'583.19	60'030	240'662.15
Ergebnis aus Finanzierung	75'878.30	58'775	233'997.87
Operatives Ergebnis	-248'001.75	-318'465	200'475.64
38 Ausserordentlicher Aufwand			169'200.35
48 Ausserordentlicher Ertrag	2'678.50	2'500	44'533.00
Ausserordentliches Ergebnis	2'678.50	2'500	-124'667.35
Gesamtergebnis Erfolgsrechnung	245'323.25	-315'965	75'808.29

2.3.3 Wasserversorgung

	Rechnung 2022	Budget 2022	Rechnung 2021
Betrieblicher Aufwand			
30 Personalaufwand			
31 Sach- und übriger Betriebsaufwand	7'217.30	8'000	6'080.10
33 Abschreibungen Verwaltungsvermögen	183.60	4'600	183.60
35 Einlagen in Fonds und Spezialfinanzierungen	17'525.00	17'800	17'525.00
36 Transferaufwand	143.00	150	144.00
37 Durchlaufende Beiträge			
Total Betrieblicher Aufwand	25'068.90	30'550	23'932.70
Betrieblicher Ertrag			
40 Fiskalertrag			
41 Regalien und Konzessionen			
42 Entgelte	16'995.75	17'200	16'505.20
43 Verschiedene Erträge			
45 Entnahmen aus Fonds und Spezialfinanzierungen	1'880.15	7'000	730.70
46 Transferertrag			
47 Durchlaufende Beiträge			
Total Betrieblicher Ertrag	18'875.90	24'200	17'235.90
Ergebnis aus betrieblicher Tätigkeit	-6'193.00	-6'350	-6'696.80
34 Finanzaufwand			
44 Finanzertrag	30.25		29.20
Ergebnis aus Finanzierung	30.25		29.20
Operatives Ergebnis	-6'162.75	-6'350	-6'67.60
38 Ausserordentlicher Aufwand			
48 Ausserordentlicher Ertrag			
Ausserordentliches Ergebnis			
Gesamtergebnis Erfolgsrechnung	-6'162.75	-6'350	-6'667.60

2.3.4 Abwasserentsorgung

	Rechnung 2022	Budget 2022	Rechnung 2021
Betrieblicher Aufwand			
30 Personalaufwand			
31 Sach- und übriger Betriebsaufwand	4'590.10	8'500	10'078.70
33 Abschreibungen Verwaltungsvermögen	1'946.55	2'500	1'462.35
35 Einlagen in Fonds und Spezialfinanzierungen	33'189.00	33'200	33'189.00
36 Transferaufwand	90'469.75	85'000	73'653.52
37 Durchlaufende Beiträge			
Total Betrieblicher Aufwand	130'195.40	129'200	118'383.57
Betrieblicher Ertrag			
40 Fiskalertrag			
41 Regalien und Konzessionen			
42 Entgelte	105'592.95	105'000	108'265.95
43 Verschiedene Erträge			
45 Entnahmen aus Fonds und Spezialfinanzierungen	1'946.55	2'500	2'527.45
46 Transferertrag			
47 Durchlaufende Beiträge			
Total Betrieblicher Ertrag	107'539.50	107'500	110'793.40
Ergebnis aus betrieblicher Tätigkeit	-22'655.90	-21'700	-7'590.17
34 Finanzaufwand			
44 Finanzertrag	56.30	5	53.85
Ergebnis aus Finanzierung	56.30	5	53.85
Operatives Ergebnis	-22'599.60	-21'695	-7'536.32
38 Ausserordentlicher Aufwand			
48 Ausserordentlicher Ertrag			
Ausserordentliches Ergebnis			
Gesamtergebnis Erfolgsrechnung	-22'599.60	-21'695	-7'536.32

2.3.5 Abfall

	Rechnung 2022	Budget 2022	Rechnung 2021
Betrieblicher Aufwand			
30 Personalaufwand		225	
31 Sach- und übriger Betriebsaufwand	44'140.52	45'600	43'477.89
33 Abschreibungen Verwaltungsvermögen			
35 Einlagen in Fonds und Spezialfinanzierungen			
36 Transferaufwand	3'784.70	4'000	3'877.25
37 Durchlaufende Beiträge			
Total Betrieblicher Aufwand	47'925.22	49'825	47'355.14
Betrieblicher Ertrag			
40 Fiskalertrag			
41 Regalien und Konzessionen			
42 Entgelte	43'207.70	44'300	44'568.90
43 Verschiedene Erträge			
45 Entnahmen aus Fonds und Spezialfinanzierungen			
46 Transferertrag	1'272.70	1'300	1'506.40
47 Durchlaufende Beiträge			
Total Betrieblicher Ertrag	44'480.40	45'600	46'075.30
Ergebnis aus betrieblicher Tätigkeit	-3'444.82	-4'225	-1'279.84
34 Finanzaufwand			
44 Finanzertrag	2.10		2.20
Ergebnis aus Finanzierung	2.10		2.20
Operatives Ergebnis	-3'442.72	-4'225	-1'277.64
38 Ausserordentlicher Aufwand			
48 Ausserordentlicher Ertrag			
Ausserordentliches Ergebnis			
Gesamtergebnis Erfolgsrechnung	-3'442.72	-4'225	-1'277.64

2.3.6 Forstwirtschaft

	Rechnung 2022	Budget 2022	Rechnung 2021
Betrieblicher Aufwand			
30 Personalaufwand			
31 Sach- und übriger Betriebsaufwand	4'716.75	15'000	18'252.10
33 Abschreibungen Verwaltungsvermögen			
35 Einlagen in Fonds und Spezialfinanzierungen			
36 Transferaufwand	127.50	250	241.50
37 Durchlaufende Beiträge			
389 Übertragungen	6'041.05		8'833.10
Total Betrieblicher Aufwand	10'885.30	15'200	27'326.70
Betrieblicher Ertrag			
40 Fiskalertrag			
41 Regalien und Konzessionen			
42 Entgelte	12'483.95	15'000	30'061.10
43 Verschiedene Erträge			
45 Entnahmen aus Fonds und Spezialfinanzierungen			
46 Transferertrag			
47 Durchlaufende Beiträge			
Total Betrieblicher Ertrag	12'483.95	15'000	30'061.10
Ergebnis aus betrieblicher Tätigkeit	1'598.65	-250	2'734.40
34 Finanzaufwand	87.90	200	525.70
44 Finanzertrag	1.90		1.65
Ergebnis aus Finanzierung	-86.00	-200	-524.05
Operatives Ergebnis	1'512.65	-450	2'210.35
38 Ausserordentlicher Aufwand			
48 Ausserordentlicher Ertrag			
Ausserordentliches Ergebnis			
Gesamtergebnis Erfolgsrechnung	1'512.65	-450	2'210.35

3 BILANZ

Aktiven	Rechnung 2022	Rechnung 2021
Finanzvermögen		
100 Flüssige Mittel und kurzfristige Geldanlagen	1'444'278.70	1'814'588.39
101 Forderungen	529'864.29	512'625.94
102 Kurzfristige Finanzanlagen	0.00	0.00
104 Aktive Rechnungsabgrenzungen	15'135.55	14'144.25
106 Vorräte und angefangene Arbeiten	0.00	0.00
107 Finanzanlagen	95'945.50	79'555.12
108 Sachanlagen Finanzvermögen	731'150.00	731'150.00
109 Forderungen gegenüber Spezialfinanzierungen und Fonds im Fremdkapital	0.00	0.00
Total Finanzvermögen	2'816'374.04	3'152'063.70
Verwaltungsvermögen		
140 Sachanlagen Verwaltungsvermögen	1'115'583.64	1'058'774.94
142 Immaterielle Anlagen	74'811.70	57'595.35
144 Darlehen	14'000.00	16'000.00
145 Beteiligungen, Grundkapitalien	205.00	205.00
146 Investitionsbeiträge	1.00	1.00
148 Kumulierte zusätzliche Abschreibungen	0.00	0.00
Total Verwaltungsvermögen	1'204'601.34	1'132'576.29
Aktiven	4'020'975.38	4'284'639.99

Passiven	Rechnung 2022	Rechnung 2021
Fremdkapital		
Kurzfristiges Fremdkapital		
200 Laufende Verbindlichkeiten	102'989.16	139'823.35
201 Kurzfristige Finanzverbindlichkeiten	0.00	0.00
204 Passive Rechnungsabgrenzungen	16'491.00	11'765.00
205 Kurzfristige Rückstellungen	0.00	0.00
Total Kurzfristiges Fremdkapital	119'480.16	151'588.35
Langfristiges Fremdkapital		
206 Langfristige Finanzverbindlichkeiten	98'544.60	98'544.60
208 Langfristige Rückstellungen	0.00	0.00
209 Verbindlichkeiten gegenüber Spezialfinanzierungen und Fonds im Fremdkapital	10'753.25	10'502.80
Total Langfristiges Fremdkapital	109'297.85	109'047.40
Total Fremdkapital	228'778.01	260'635.75
Eigenkapital		
290 Verpflichtungen / Vorschüsse gegenüber Spezialfinanzierungen	389'307.53	419'999.95
292 Rücklagen der Globalbudgetbereiche	0.00	0.00
293 Vorfinanzierungen	655'299.55	608'412.25
294 Reserven	136'602.53	136'602.53
296 Neubewertungsreserve Finanzvermögen	49'861.96	52'540.46
298 Übriges Eigenkapital	0.00	0.00
299 Bilanzüberschuss/-fehlbetrag	2'561'125.80	2'806'449.05
Total Eigenkapital	3'792'197.37	4'024'004.24
Passiven	4'020'975.38	4'284'639.99

4 FUNKTIONEN

4.1 Erfolgsrechnung

Funktionale Gliederung	Rechnung 2022		Budget 2022		Rechnung 2021	
	Aufwand	Ertrag	Aufwand	Ertrag	Aufwand	Ertrag
0 Allgemeine Verwaltung Nettoergebnis	241'497.00	19'360.45	247'550	19'200	232'703.47	19'825.60
		222'136.55		228'350		212'877.87
1 Öffentliche Ordnung und Sicherheit, Verteidigung Nettoergebnis	67'060.30	52'666.30	70'460	49'200	87'308.05	53'835.00
		14'394.00		21'260		33'473.05
2 Bildung Nettoergebnis	734'972.36	243'187.50	723'725	233'500	608'917.23	230'737.20
		491'784.86		490'225		378'180.03
3 Kultur, Sport und Freizeit, Kirche Nettoergebnis	15'944.45	153.00	15'405		10'098.25	27.00
		15'791.45		15'405		10'071.25
4 Gesundheit Nettoergebnis	3'186.45		3'700		7'286.40	
		3'186.45		3'700		7'286.40
5 Soziale Sicherheit Nettoergebnis	470'582.80	21'799.28	506'150	19'950	459'143.23	21'367.95
		448'783.52		486'200		437'775.28
6 Verkehr und Nachrichtenübermittlung Nettoergebnis	77'435.67	4'942.10	100'490	2'000	85'292.10	3'113.70
		72'493.57		98'490		82'178.40
7 Umweltschutz und Raumordnung Nettoergebnis	231'522.92	203'357.32	244'610	209'625	216'514.81	189'727.76
		28'165.60		34'985		26'787.05
8 Volkswirtschaft Nettoergebnis	14'020.65	33'662.45	17'725	31'450	31'857.85	53'040.10
	19'641.80		13'725		21'182.25	
9 Finanzen und Steuern Nettoergebnis	144'139.99	1'175'910.94	146'305	1'195'230	397'757.02	1'565'204.10
	1'031'770.95		1'048'925		1'167'447.08	
Total Aufwand	2'000'362.59		2'076'120		2'136'878.41	
Total Ertrag		1'755'039.34		1'760'155		2'136'878.41
Aufwandüberschuss		245'323.25		315'965		
Ertragsüberschuss						

4.1.1 Kommentar

0 Allgemeine Verwaltung

	Rechnung 2022		Budget 2022		Rechnung 2021	
	Aufwand	Ertrag	Aufwand	Ertrag	Aufwand	Ertrag
Nettoergebnis	241'497.00	19'360.45	247'550	19'200	232'703.47	19'825.60
		222'136.55		228'350		212'877.87

- Exekutive: weniger Sitzungsgelder (Sanierung Schulhaus). Weniger Kurskosten und Spesen. Gemeinderatskredit nicht ausgeschöpft.
- Allgemeine Dienste: mehr Lohnaufwand (Dienstaltersgeschenk). Weniger Aus- und Weiterbildungskosten.
- Verwaltungsliegenschaften: neu Beitrag an Gemeindeverband Kirchberg.

1 Öffentliche Ordnung und Sicherheit, Verteidigung

	Rechnung 2022		Budget 2022		Rechnung 2021	
	Aufwand	Ertrag	Aufwand	Ertrag	Aufwand	Ertrag
Nettoergebnis	67'060.30	52'666.30	70'460	49'200	87'308.05	53'835.00
		14'394.00		21'260		33'473.05

- Allgemeines Rechtswesen: mehr Aufwand Fach- & Amtsberichte Baubewilligungen. Mehr Gebührenerträge Baubewilligungen.
- Feuerwehr: tiefer Feuerwehrdienstersatzabgabe.
- Regionale Feuerwehrorganisation: wegen tieferen Feuerwehrdienstersatzabgabe, tieferer Beitrag an Einwohnergemeinde Kirchberg (Regio Feuerwehr Kirchberg).
- Zivilschutz: Beitrag von «Stiftung Einsatzkostenversicherung der Gemeinden in ausserordentlichen Lagen» wurde nicht eingefordert.

2 Bildung

	Rechnung 2022		Budget 2022		Rechnung 2021	
	Aufwand	Ertrag	Aufwand	Ertrag	Aufwand	Ertrag
Nettoergebnis	734'972.36	243'187.50	723'725	233'500	608'917.23	230'737.20
		491'784.86		490'225		378'180.03

- Lehrergehälter / Schulgelder von anderen Gemeinden / Schülerbeiträge Kanton: die Differenz ist teilweise auf die Zahlung an den Lastenausgleich Lehrergehälter, auf die Schulgelder von anderen Gemeinden und auf die Schülerbeiträge des Kantons zurückzuführen. Die Budgetierung erfolgt mit dem Kalkulationstool des Kantons aufgrund der jeweils beim Budgetprozess vorliegenden Schülerzahlen. Die

Zahlungen an den Lastenausgleich Lehrergehälter fiel beim Kindergarten tiefer und bei der Primarstufe höher aus. Die Schulgelder von anderen Gemeinden fielen beim Kindergarten tiefer und bei der Primarstufe höher aus. Die Schülerbeiträge des Kantons fielen bei der Sekundarstufe höher aus.

- Kindergarten: die Kosten für den Spielturm fielen tiefer aus.
- Primarstufe: der Aufwand für Lehrmittel fiel höher aus. 1 Nähmaschine weniger angeschafft. Der Aufwand für den Unterhalt der EDV, den Schwimmunterricht und den Schülertransport fiel tiefer aus.
- Sekundarstufe I: höherer Beitrag an Gemeindeverband Kirchberg, kein Beitrag an Gymnasien.
- Schulliegenschaften: höhere Lohnkosten (rückwirkende Entschädigung Wohnung Tagesschule). Sanierung Fassade nordost und Fugen in Duschen/Garderoben. Höhere Abschreibungen (Übertragung Wohnung in falscher Funktion budgetiert).
- Tagesbetreuung: weniger Lohnaufwand und tiefere Kosten Essen (nur noch ein Tag Mittagstisch). Abschreibungen in Funktion Schulliegenschaften. Weniger Elterngebühren und weniger Anteil Kanton, da weniger Module/Kinder.

3 Kultur, Sport und Freizeit, Kirche

	Rechnung 2022		Budget 2022		Rechnung 2021	
	Aufwand	Ertrag	Aufwand	Ertrag	Aufwand	Ertrag
Nettoergebnis	15'944.45	153.00	15'405	0	10'098.25	27.00
		15'791.45		15'405		10'071.25

- Übrige Kultur: Ersatz Linde Kreuzung Löwen.

4 Gesundheit

	Rechnung 2022		Budget 2022		Rechnung 2021	
	Aufwand	Ertrag	Aufwand	Ertrag	Aufwand	Ertrag
Nettoergebnis	3'186.45	0	3'700	0	7'286.40	0
		3'186.45		3'700		7'286.40

- Schularzthonorare: Aufwand tiefer.

5 Soziale Sicherheit

	Rechnung 2022		Budget 2022		Rechnung 2021	
	Aufwand	Ertrag	Aufwand	Ertrag	Aufwand	Ertrag
Nettoergebnis	470'582.80	21'799.28 448'783.52	506'150	19'950 486'200	459'143.23	21'367.95 437'775.28

- Lastenausgleich Ergänzungsleistungen: Beitrag unter Budget.
- Betreuungsgutscheine: Nettoaufwand Kindertagesstätten tiefer.
- Lastenausgleich Sozialhilfe: Beitrag unter Budget (Budgetierung erfolgt mit Finanzplanungshilfe des Kantons).

6 Verkehr und Nachrichtenübermittlung

	Rechnung 2022		Budget 2022		Rechnung 2021	
	Aufwand	Ertrag	Aufwand	Ertrag	Aufwand	Ertrag
Nettoergebnis	77'435.67	4'942.10 72'493.57	100'490	2'000 98'490	85'292.10	3'113.70 82'178.40

- Gemeindestrassen: weniger Lohnaufwand. Mehr Aufwand Untersuchungen Sanierung Bodenstutz. Weniger baulicher Unterhalt durch Dritte/Material. Tiefere Maschinenbenutzungskosten. Höhere Rückerstattung Dritter (Unterhalt Radweg).
- Strassen, übriges: keine Abschreibungen, da Wartehaus Bushaltestelle nicht fertiggestellt.
- Lastenausgleich ÖV: Beitrag an den Lastenausgleich ÖV unter Budget.

7 Umweltschutz und Raumordnung

	Rechnung 2022		Budget 2022		Rechnung 2021	
	Aufwand	Ertrag	Aufwand	Ertrag	Aufwand	Ertrag
Nettoergebnis	231'522.92	203'357.32 28'165.60	244'610	209'625 34'985	216'514.81	189'727.76 26'787.05

- Friedhof: der Beitrag an den Gemeindeverband fiel rund CHF 2'000 tiefer aus.
- Raumordnung: da die Ortsplanungsrevision noch nicht abgeschlossen ist, wurden die budgetierten Abschreibungen von CHF 6'500 nicht verbucht.

- SF Wasserversorgung
Die Wasserversorgung schliesst mit einem Aufwandüberschuss von CHF 6'162.75 ab. Für die Sanierung des Bodenstutzes wurden Untersuchungen durchgeführt. Der Unterhalt des Ortsnetzes und der Hydranten fiel tiefer aus. Die Abschreibungen fielen tiefer aus, das Projekt Sanierung Kantonsstrasse nicht abgeschlossen wurde. Dadurch fiel die Entnahme aus dem Werterhalt tiefer aus. Das Eigenkapital (Rechnungsausgleich) der SF Wasserversorgung beträgt CHF 62'396.80 und der Bestand des Werterhalts beläuft sich auf CHF 262'926.35.
- SF Abwasserentsorgung
Die Abwasserentsorgung schliesst mit einem Aufwandüberschuss von CHF 22'599.60 Die Dienstleistungen Dritter fielen tiefer aus. Demgegenüber fiel der Beitrag an den Gemeindeverband ARA höher aus. Das Eigenkapital (Rechnungsausgleich) der SF Abwasserentsorgung beträgt CHF 289'216.76 und der Bestand des Werterhalts beläuft sich auf CHF 392'373.20.
- SF Abfall
Der Aufwandüberschuss der SF Abfall fällt gegenüber dem Budget um rund CHF 1'000.00 tiefer aus. Kein Lohnaufwand und keine Maschinenentschädigungen. Tiefere Kosten für Abfuhr und Entsorgung. Tiefere Kehrichtabfuhrgebühren. Das Eigenkapital (Rechnungsausgleich) der SF Abfall beträgt CHF 17'409.27.

8 Volkswirtschaft

	Rechnung 2022		Budget 2022		Rechnung 2021	
	Aufwand	Ertrag	Aufwand	Ertrag	Aufwand	Ertrag
Nettoergebnis	14'020.65	33'662.45	17'725	31'450	31'857.85	53'040.10
	19'641.80		13'725		21'182.25	

- Forstwirtschaft allgemein: die Spezialfinanzierung Gemeindewälder weist einen Ertragsüberschuss aus. Gemäss den reglementarischen Bestimmungen sind 80% (rund CHF 6'000.00) des Ertragsüberschusses dem allgemeinen Haushalt gutzuschreiben.
- Elektrizität: die Konzessionsabgabe der Genossenschaft Elektra, Jegenstorf liegt rund CHF 1'000.00 unter dem Budget.
- SF Gemeindewälder
Die Spezialfinanzierung schliesst mit einem Ertragsüberschuss von CHF 1'512.65 ab. Wie oben erwähnt wird gemäss den reglementarischen Bestimmungen ein Teil des Überschusses dem allgemeinen Haushalt gutgeschrieben. Es wurde deutlich weniger Unterhalt ausgeführt, aber auch deutlich weniger Einnahmen aus Holzverkauf vereinnahmt. Das Eigenkapital (Rechnungsausgleich) beträgt 20'284.70.

9 Finanzen und Steuern

	Rechnung 2022		Budget 2022		Rechnung 2021	
	Aufwand	Ertrag	Aufwand	Ertrag	Aufwand	Ertrag
	144'139.99	1'175'910.94	146'305	1'195'230	321'948.73	1'565'204.10
Nettoergebnis	1'031'770.95		1'048'925		1'243'255.37	

- Allgemeine Gemeindesteuern: deutlich tiefere Einkommenssteuern (ca. CHF 71'000), höhere passive Steuerauscheidungen. Höhere Vermögenssteuern (ca. CHF 17'000) und höhere Gewinnsteuern (ca. CHF 12'000).
- Sondersteuern: höhere Grundstückgewinnsteuern (ca. CHF 8'000.00), höhere Sonderveranlagungen (ca. CHF 19'000.00).
- Finanz- und Lastenausgleich: höherer geografisch-topografischer Zuschuss. Tiefere Einnahmen Disparitätenabbau. Bei der Berechnung des Lastenausgleichs durch den Kanton ist der HEI (harmonisierte Steuerertragsindex) massgebend. Diese Grösse fällt im Vergleich mit anderen Gemeinden resp. mit den Vorgaben des Kantons für Kernenried «gut» aus, sodass die Zahlungen aus dem Finanzausgleich sinken.
- Liegenschaften des Finanzvermögens: tieferer Aufwand für Ver- & Entsorgung.
- Finanzvermögen: jährliche Neubewertung übriges Finanzvermögen.

4.2 Investitionsrechnung

Funktionale Gliederung	Rechnung 2022		Budget 2022		Rechnung 2021	
	Ausgaben	Einnahmen	Ausgaben	Einnahmen	Ausgaben	Einnahmen
2 Bildung Nettoausgaben/-einnahmen	36'778.30	36'778.30	40'000.00	40'000.00	146'301.80	146'301.80
3 Kultur, Sport und Freizeit, Kirche Nettoausgaben/-einnahmen	2'000.00	2'000.00	2'000.00	2'000.00	2'000.00	2'000.00
6 Verkehr und Nachrichtenübermittlung Nettoausgaben/-einnahmen	10'426.20	10'426.20	80'000.00	80'000.00	23'707.60	23'707.60
7 Umweltschutz und Raumordnung Nettoausgaben/-einnahmen	75'914.55	75'914.55	54'000.00	54'000.00	57'716.60	9'000.00 48'716.60
Total Investitionsausgaben	123'119.05		174'000.00		227'726.00	
Total Investitionseinnahmen		2'000.00		2'000.00		11'000.00
Nettoinvestition		121'119.05		172'000.00		216'726.00

4.2.1 Kommentar

2 Bildung

Die Gemeindeversammlung vom 7. Juni 2021 hat einen Kredit von CHF 40'000.00 genehmigt für die Erstellung eines Vordachs bei der Pausenhalle. Die Arbeiten konnten 2022 abgeschlossen werden. Die Kreditabrechnung wurde der Gemeindeversammlung vom 5. Dezember 2022 zur Kenntnis gebracht.

3 Kultur, Sport und Freizeit, Kirche

Das Darlehen an den Streethockeyclub wurde mit CHF 2'000.00 amortisiert. CHF 1'000.00 wird jährlich intern als Beitrag an die Juniorenförderung verrechnet.

6 Verkehr und Nachrichtenübermittlung

Die Gemeindeversammlung vom 7. Juni 2021 hat einen Kredit von CHF 47'000.00 für die Erstellung eines Wartehauses bei der Bushaltestelle im Löwengarten gesprochen. Die Arbeiten konnten noch nicht abgeschlossen werden.

7 Umweltschutz und Raumordnung

Die Gemeindeversammlung vom 30. November 2020 hat einen Kredit von CHF 102'000.00 für die Sanierung der Regenabwasserleitung gemäss GEP genehmigt. Die Arbeiten konnten 2022 abgeschlossen werden. Die Kreditabrechnung wurde der Gemeindeversammlung vom 5. Dezember 2022 vorgelegt.

Im Juni 2022 hat die Gemeindeversammlung einen Kredit von CHF 45'000.00 gesprochen für die Kanalreinigung inkl. Dichtheitsprüfung in der Schutzzone. Die Arbeiten konnten noch nicht abgeschlossen werden.

Die Ortsplanungsrevision konnte noch nicht abgeschlossen werden. Genehmigung durch Gemeindeversammlung: 5. Dezember 2022.

Ausstehend: Genehmigung durch Kanton.

5 SACHGRUPPEN

5.1 Erfolgsrechnung

Sachgruppen	Rechnung 2022		Budget 2022		Rechnung 2021	
	Aufwand	Ertrag	Aufwand	Ertrag	Aufwand	Ertrag
AUFWAND						
30 Personalaufwand	271'546.95	0.00	277'095.00	0.00	263'297.25	0.00
31 Sach- und übriger Betriebsaufwand	327'765.10	0.00	347'900.00	0.00	315'635.24	0.00
33 Abschreibungen Verwaltungsvermögen	49'094.00	0.00	63'800.00	0.00	47'029.85	0.00
34 Finanzaufwand	792.79	0.00	1'455.00	0.00	7'189.98	0.00
35 Einlagen in Fonds und Spezialfinanzierungen	50'714.00	0.00	51'000.00	0.00	50'714.00	0.00
36 Transferaufwand	1'269'252.95	0.00	1'310'820.00	0.00	1'176'819.10	0.00
38 Ausserordentlicher Aufwand	0.00	0.00	0.00	0.00	169'200.35	0.00
39 Interne Verrechnungen	29'684.15	0.00	24'050.00	0.00	28'974.00	0.00
3 TOTAL AUFWAND	1'998'849.94	0.00	2'076'120.00	0.00	2'058'859.77	0.00
ERTRAG						
40 Fiskalertrag	0.00	974'941.20	0.00	1'002'200.00	0.00	1'144'135.10
41 Regalien und Konzessionen	0.00	15'135.55	0.00	16'000.00	0.00	14'144.25
42 Entgelte	0.00	231'312.80	0.00	232'000.00	0.00	257'452.20
44 Finanzertrag	0.00	76'673.74	0.00	60'035.00	0.00	240'749.05
45 Entnahmen aus Fonds und Spezialfinanzierungen	0.00	4'402.90	0.00	10'350.00	0.00	3'258.15
46 Transferertrag	0.00	388'005.43	0.00	380'300.00	0.00	388'151.10
48 Ausserordentlicher Ertrag	0.00	2'678.50	0.00	2'500.00	0.00	44'533.00
49 Interne Verrechnungen	0.00	29'684.15	0.00	24'050.00	0.00	28'974.00
4 TOTAL ERTRAG	0.00	1'722'834.27	0.00	1'727'435.00	0.00	2'121'396.85
ABSCHLUSS						
90 Abschluss Erfolgsrechnung		276'015.67		348'685.00		62'537.08
9 ABSCHLUSSKONTEN		276'015.67		348'685.00		62'537.08
GESAMTTOTAL	1'998'849.94	1'998'849.94	2'076'120.00	2'076'120.00	2'121'396.85	2'121'396.85

5.2 Investitionsrechnung

Sachgruppen	Rechnung 2022		Budget 2022		Rechnung 2021	
	Ausgaben	Einnahmen	Ausgaben	Einnahmen	Ausgaben	Einnahmen
AUSGABEN						
50 Sachanlagen	47'204.50	0.00	120'000.00	0.00	215'639.15	0.00
52 Immaterielle Anlagen	75'914.55	0.00	54'000.00	0.00	12'086.85	0.00
5 TOTAL AUSGABEN	123'119.05	0.00	174'000.00	0.00	227'726.00	0.00
EINNAHMEN						
60 Übertragung von Sachanlagen in das Finanzvermögen	0.00	0.00	0.00	0.00	0.00	0.00
63 Investitionsbeiträge für eigene Rechnung	0.00	0.00	0.00	0.00	0.00	9'000.00
64 Rückzahlung von Darlehen	0.00	2'000.00	0.00	2'000.00	0.00	2'000.00
6 TOTAL EINNAHMEN	0.00	2'000.00	0.00	2'000.00	0.00	11'000.00
59 Übertrag an Bilanz	2'000.00	0.00	0.00	0.00	11'000.00	0.00
69 Übertrag an Bilanz	0.00	123'119.05	0.00	0.00	0.00	227'726.00
Nettoinvestitionen		121'119.05		172'000.00		216'726.00

6 GELDFLUSSRECHNUNG

Bezeichnung	2022	2021
Geldfluss aus betrieblicher Tätigkeit		
(-) Aufwandüberschuss / Ertragsüberschuss	-276'015.67	62'537.08
Abschreibungen Verwaltungsvermögen	49'094.00	47'029.85
Abschreibungen Investitionsbeiträge	0.00	0.00
Einlagen in das Eigenkapital	0.00	169'200.35
(-) Entnahmen aus dem Eigenkapital	-2'678.50	-44'533.00
Verluste aus Verkauf Finanzanlagen FV und Übertragung Finanzanlagen FV ins VV / (-) Gewinne aus Verkauf Finanzanlagen FV	0.00	0.00
Verluste aus Verkauf Sachanlagen FV und Übertragung Sachanlagen FV ins VV / (-) Gewinne aus Verkauf Sachanlagen FV	0.00	0.00
(-) Wertberichtigungen Anlagen FV / Wertberichtigungen Anlagen FV	-16'390.38	-176'718.20
Wertberichtigungen Darlehen/Beteiligungen VV	0.00	0.00
(-) Aufwertung VV	0.00	0.00
Abnahme/(-) Zunahme Forderungen	-17'238.35	11'404.64
Abnahme/(-) Zunahme Vorräte	0.00	0.00
Abnahme/(-) Zunahme aktive Rechnungsabgrenzungen	-991.30	2'070.55
Zunahme/(-) Abnahme Laufende Verbindlichkeiten	-36'834.19	-231'707.60
(-) Abnahme/Zunahme kurzfr. Rückstellungen	0.00	0.00
(-) Abnahme/Zunahme passive Rechnungsabgrenzungen	4'726.00	8'187.00
(-) Abnahme/Zunahme langfr. Rückstellungen	0.00	0.00
Zunahme/(-) Abnahme Spezialfinanzierungen im EK und Vorfinanzierungen	46'887.30	47'455.85
Geldfluss aus betrieblicher Tätigkeit	-249'441.09	-105'073.48

Bezeichnung	2022	2021
Geldfluss aus Investitionstätigkeit		
Zahlungen für Nettoinv. Sachanlagen + Immat. Anlagen+ Investitionsbeiträge VV	-121'119.05	-76'726.00
(-) Auszahlungen für Darlehen/Beteiligungen VV	0.00	0.00
Einzahlung für Darlehen/Beteiligungen VV	0.00	0.00
(-) Kauf Sachanlagen FV	0.00	0.00
Verkauf Sachanlagen FV	0.00	0.00
(-) Investitionen Sachanlagen FV	0.00	0.00
(-) Kauf kurzfristige Finanzanlagen FV	0.00	0.00
Verkauf kurzfristige Finanzanlagen FV	0.00	0.00
(-) Kauf langfristige Finanzanlagen FV	0.00	0.00
Verkauf langfristige Finanzanlagen FV	0.00	0.00
Geldfluss aus Investitionstätigkeit	-121'119.05	-76'726.00
Geldfluss aus Finanzierungstätigkeit		
(-) Abnahme/ Zunahme Kontokorrente mit Dritten	0.00	0.00
Aufnahme kurzfristige Finanzverbindlichkeiten	0.00	0.00
(-) Rückzahlung kurzfristige Finanzverbindlichkeiten	0.00	0.00
Aufnahme langfristige Finanzverbindlichkeiten	0.00	0.00
(-) Rückzahlung langfristige Finanzverbindlichkeiten	0.00	0.00
Zunahme/(-) Abnahme Stiftungen, Legate, Zuwendungen im FK sowie Fonds im FK	250.45	835.25
Geldfluss aus Finanzierungstätigkeit	250.45	835.25
Total Geldfluss	-370'309.69	-180'964.23
Bestand Flüssige Mittel und kurzfristige Geldanlagen 1.1.	1'814'588.39	1'995'552.62
Bestand Flüssige Mittel und kurzfristige Geldanlagen 31.12.	1'444'278.70	1'814'588.39

7 FINANZKENNZAHLEN

7.1 Gesamthaushalt

Kennzahl	Jahresrechnung 2022	Ø 5 Jahre	Kommentar/Interpretation
	Wert	Wert	
Nettoverschuldungsquotient (NVQ)	--264.41%	-271.79%	Der NVQ ist eine neue Finanzkennzahl unter HRM2. Dargestellt werden die Nettoschulden in % der direkten Steuern NP+JP sowie der Leistungen aus dem resp. an den Finanzausgleich. Sie gibt Auskunft darüber, welcher Anteil der direkten Steuern der natürlichen und juristischen Personen +/- Finanzausgleich erforderlich wäre, um die Nettoschulden abzutragen. Da die Nettoschulden (Fremdkapital abzüglich Finanzvermögen) einen negativen Wert aufweisen, ist auch der NVQ negativ, d.h. die Gemeinde weist ein Nettovermögen auf.
Selbstfinanzierungsgrad (SFG)	-151.33%	54.56%	Der SFG gibt an, in welchem Ausmass Neuinvestitionen durch selbsterwirtschaftete Mittel finanziert werden können. Ein SFG über 100% zeigt an, dass die Investitionen finanziert werden können. Ein Wert unter 100% zeigt, dass für die Investitionen bestehendes Finanzvermögen verflüssigt werden muss. Ein Wert von unter 50% wird als ungenügend bezeichnet. Aufgrund des negativen Ergebnisses ist bereits die Selbstfinanzierung negativ. Dadurch kann der Selbstfinanzierungsgrad nur negativ sein. Für die Investitionen musste auf bestehendes Finanzvermögen verflüssigt werden.
Zinsbelastungsanteil (ZBA)	-0.28%	-0.34%	Der ZBA sagt aus, welcher Anteil des laufenden Ertrags durch den Nettozinsaufwand gebunden ist. Die Gemeinde hat keine festen Schulden. Der Zinsertrag übersteigt den Zinsaufwand, sodass die Kennzahl negativ ausfällt.
Bruttoverschuldungsanteil (BVA)	11.90%	14.90%	Der BVA zeigt die Verschuldungssituation der Gemeinde und beantwortet die Frage, ob die Verschuldung in einem angemessenen Verhältnis zu den erwirtschafteten Erträgen steht. Der BVA gibt an, wie viele Prozente vom Finanzertrag benötigt werden, um die Bruttoschulden abzubauen. Bei den Schulden der Einwohnergemeinde Kernenried handelt es sich um laufende Verbindlichkeiten sowie um kurzfristige Verbindlichkeiten. Der BVA kann gemäss kantonalen Richtlinien als sehr gut beurteilt werden.
Investitionsanteil (INA)	6.18%	8.53%	Der INA zeigt die Aktivität im Bereich der Investitionen im Verhältnis zum jährlichen Gesamtaufwand. Ein INA unter 10% gilt als schwache Investitionstätigkeit. Ein Wert zwischen 10% und 20% wird als mittlere Investitionstätigkeit beurteilt.
Kapitaldienstanteil (KDA)	2.62%	2.04%	Der KDA zeigt die Belastung durch Kapitalkosten (Zinsen und Abschreibungen) im Verhältnis zum Ertrag. Ein Wert unter 4% wird als tiefe Belastung beurteilt.

Nettoschuld in Franken pro Einwohner (N/EW)	CHF -4'791.84	CHF -5'238.73	Die Kennzahl wird als Gradmesser für die Verschuldung verwendet. Ein negativer Wert entspricht einem Nettovermögen pro Einwohner.
Selbstfinanzierungsanteil (SFA)	-10.83%	4.5%	Der SFA spiegelt die Finanzkraft und den finanziellen Spielraum einer Gemeinde wieder und gibt an, welcher Anteil des Ertrags zur Finanzierung der Investitionen oder zum Abbau von Schulden aufgewendet werden kann (finanzielle Leistungsfähigkeit). Ein Wert von unter 10% wird als ungenügend beurteilt. Ein Wert von 10%-14% wird als genügend bezeichnet. Kernenried verfügt zwar über ein verhältnismässig hohes Eigenkapital, dennoch müssen Massnahmen geprüft werden.
Nettozinsbelastungsanteil (NZB)	--6.72%	-8.28%	Die Kennzahl weist aus, welchen Teil des Steuerertrages der direkten Steuern für die Nettozinsen aufgewendet werden muss. Da der Finanzaufwand netto negativ ist, d.h. der Finanzertrag übersteigt den Finanzaufwand, ist auch der NZB negativ.
Massgebliches Eigenkapital pro Einwohner	CHF 5'088.13	CHF 5'146.30	Diese Kennzahl ist eine Vergleichsgrösse und wird im Zusammenhang mit dem Finanzausgleich verwendet.

7.2 Allgemeiner Haushalt

Kennzahl	Jahresrechnung 2022	Ø 5 Jahre	Kommentar/Interpretation
	Wert	Wert	
Selbstfinanzierungsgrad (SFG)	-322.07%	66.64%	Der SFG gibt an, in welchem Ausmass Neuinvestitionen durch selbsterwirtschaftete Mittel finanziert werden können. Ein SFG über 100% zeigt an, dass die Investitionen finanziert werden können. Ein Wert unter 100% zeigt, dass für die Investitionen bestehendes Finanzvermögen verflüssigt werden muss. Ein Wert von unter 50% wird als ungenügend bezeichnet.
Bilanzüberschussquotient (BÜQ)	261.70%	249.72%	Der Bilanzüberschuss wird im Verhältnis zum Steuerertrag +/- Finanzausgleich definiert. Da die Einwohnergemeinde Kernenried über ein verhältnismässig hohes Eigenkapital verfügt, weist der BÜQ einen hohen positiven Wert aus.

7.3 Spezialfinanzierung Wasserversorgung

Kennzahl	Jahresrechnung 2022	Ø 5 Jahre	Kommentar/Interpretation
	Wert	Wert	
Selbstfinanzierungsgrad (SFG)	100.00%	30.16%	Der SFG gibt an, in welchem Ausmass Neuinvestitionen durch selbsterwirtschaftete Mittel finanziert werden können. Ein SFG über 100% zeigt an, dass die Investitionen finanziert werden können. Ein

			Wert unter 100% zeigt, dass für die Investitionen bestehendes Finanzvermögen verflüssigt werden muss. Ein Wert von unter 50% wird als ungenügend bezeichnet. 2022 wurden keine Investitionen getätigt.
Kostendeckungsgrad (KDG)	67.40%	93.55%	Der KDG misst das Verhältnis vom Ertrag zum Aufwand, da die Gebühren kostendeckend anzusetzen sind. Bei einem Wert unter 100% wurde ein Verlust erwirtschaftet, welcher durch das Eigenkapital der Spezialfinanzierung ausgeglichen werden muss.
Werterhaltungsquote (WEQ)	18.75%	16.53%	Diese Kennzahl gibt das Verhältnis von Werterhalt zu Wiederbeschaffungswert an. Es besteht die Möglichkeit, die Einlage in den Werterhalt zu reduzieren bzw. ganz auszusetzen, sobald der Bestand Werterhalt 25% des Wiederbeschaffungswertes erreicht oder überschritten hat.

7.4 Spezialfinanzierung Abwasserentsorgung

Kennzahl	Jahresrechnung 2022	Ø 5 Jahre	Kommentar/Interpretation
	Wert	Wert	
Selbstfinanzierungsgrad (SFG)	18.04%	74.22%	Der SFG gibt an, in welchem Ausmass Neuinvestitionen durch selbsterwirtschaftete Mittel finanziert werden können. Bei einem Wert unter 100% können die Neuinvestitionen nicht mit den erwirtschafteten Mitteln finanziert werden und es muss auf Reserven zurückgegriffen werden. Da ein Aufwandüberschuss ausgewiesen wird, fällt die Kennzahl tiefer aus.
Kostendeckungsgrad (KDG)	79.00%	88.75%	Der KDG misst das Verhältnis vom Ertrag zum Aufwand, da die Gebühren kostendeckend anzusetzen sind. Bei einem Wert unter 100% wurde ein Verlust erwirtschaftet.
Werterhaltungsquote (WEQ)	8.87%	7.46%	Diese Kennzahl gibt das Verhältnis von Werterhalt zu Wiederbeschaffungswert an. Es besteht die Möglichkeit, die Einlage in den Werterhalt zu reduzieren bzw. ganz auszusetzen, sobald der Bestand Werterhalt 25% des Wiederbeschaffungswertes erreicht oder überschritten hat.

7.5 Spezialfinanzierung Abfall

Kennzahl	Jahresrechnung 2022	Ø 5 Jahre	Kommentar/Interpretation
	Wert	Wert	
Selbstfinanzierungsgrad (SFG)	-1.00%	-1.00%	Der SFG gibt an, in welchem Ausmass Neuinvestitionen durch selbsterwirtschaftete Mittel finanziert werden können. Das Berechnungssystem korrigiert den Wert auf „-1“, wenn Selbstfinanzierung 0 und Nettoinvestitionen minus oder Null sind. Im

			2022 ist die Selbstfinanzierung aufgrund des negativen Rechnungsabschlusses negativ. Es wurden keine Investitionen getätigt.
Kostendeckungsgrad (KDG)	92.26%	93.54%	Der KDG misst das Verhältnis vom Ertrag zum Aufwand, da die Gebühren kostendeckend anzusetzen sind. Bei einem Wert unter 100% wurde ein Verlust erwirtschaftet, welcher durch das Eigenkapital der Spezialfinanzierung ausgeglichen werden muss.

7.6 Spezialfinanzierung Forstwirtschaft

Kennzahl	Jahresrechnung 2022	Ø 5 Jahre	Kommentar/Interpretation
	Wert	Wert	
Selbstfinanzierungsgrad (SFG)	100%	100.00%	Der SFG gibt an, in welchem Ausmass Neuinvestitionen durch selbsterwirtschaftete Mittel finanziert werden können. Das Berechnungssystem korrigiert den Wert auf „-1“, wenn Selbstfinanzierung 0 und Nettoinvestitionen minus oder Null sind. Im 2022 schliesst die Spezialfinanzierung mit einem Ertragsüberschuss ab. Es wurden keine Investitionen getätigt.
Kostendeckungsgrad (KDG)	113.78%	102.34%	Der KDG misst das Verhältnis vom Ertrag zum Aufwand, da die Gebühren kostendeckend anzusetzen sind. Bei einem Wert unter 100% wurde ein Verlust erwirtschaftet, welcher durch das Eigenkapital der Spezialfinanzierung ausgeglichen werden muss. Im 2022 konnte ein Ertragsüberschuss verbucht werden.

8 ANTRAG DER EXEKUTIVE

GENEHMIGUNG:

Gemäss Art. 71 GV (170.111) verabschiedet der Gemeinderat die Jahresrechnung 2022 der Einwohnergemeinde Kernenried:

ERFOLGSRECHNUNG	Aufwand Gesamthaushalt	CHF	1'998'849.94
	Ertrag Gesamthaushalt	CHF	1'722'834.27
	Aufwandüberschuss	CHF	276'015.67
davon			
	Aufwand Allgemeiner Haushalt	CHF	1'784'687.22
	Ertrag Allgemeiner Haushalt	CHF	1'539'363.97
	Aufwandüberschuss	CHF	245'323.25
	Aufwand Wasserversorgung	CHF	25'068.90
	Ertrag Wasserversorgung	CHF	18'906.15
	Aufwandüberschuss	CHF	6'162.75
	Aufwand Abwasserentsorgung	CHF	130'195.40
	Ertrag Abwasserentsorgung	CHF	107'595.80
	Aufwandüberschuss	CHF	22'599.60
	Aufwand Abfall	CHF	47'925.22
	Ertrag Abfall	CHF	44'482.50
	Aufwandüberschuss	CHF	3'442.72
	Aufwand Forstwirtschaft	CHF	10'973.20
	Ertrag Forstwirtschaft	CHF	12'485.85
	Ertragsüberschuss	CHF	1'512.65
INVESTITIONSRECHNUNG	Ausgaben	CHF	123'119.05
	Einnahmen	- CHF	2'000.00
	Nettoinvestitionen	CHF	121'119.05
NACHKREDITE gem. separater Tabelle		CHF	82'680.60

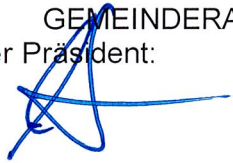
ANTRAG:

Der Gemeinderat hat die Jahresrechnung 2022 an der Sitzung vom 27. März 2023 genehmigt. Der Gemeindeversammlung wird beantragt, die Jahresrechnung 2022 zu genehmigen.

Kernenried, 29. März 2023

GEMEINDERAT KERNENRIED

Der Präsident:



Adrian Zemp

Die Sekretärin:



Rahel Johner

Die Finanzverwalterin:



Rahel Johner

9 BESTÄTIGUNGSBERICHT



Tel. +41 34 421 88 11

www.bdo.ch

BDO AG
Farbweg 11
3400 Burgdorf

Bericht des Rechnungsprüfungsorgans zur Jahresrechnung 2022
an die Gemeindeversammlung der

Einwohnergemeinde Kernenried, Kernenried

Als Rechnungsprüfungsorgan haben wir die Jahresrechnung der Einwohnergemeinde Kernenried, bestehend aus Berichterstattung, Bilanz, Erfolgsrechnung, Investitionsrechnung, Geldflussrechnung und Anhang für das am 31. Dezember 2022 abgeschlossene Rechnungsjahr geprüft.

Verantwortung des Gemeinderates

Der Gemeinderat ist für die Aufstellung der Jahresrechnung in Übereinstimmung mit den kantonalen und kommunalen gesetzlichen Vorschriften verantwortlich. Diese Verantwortung beinhaltet die Ausgestaltung, Implementierung und Aufrechterhaltung eines internen Kontrollsystems mit Bezug auf die Aufstellung der Jahresrechnung, die frei von wesentlichen falschen Angaben als Folge von Verstössen oder Irrtümern ist. Darüber hinaus ist der Gemeinderat für die Anwendung sachgemässer Rechnungslegungsmethoden sowie die Vornahme angemessener Schätzungen verantwortlich.

Verantwortung des Rechnungsprüfungsorgans

Unsere Verantwortung ist es, aufgrund unserer Prüfung ein Prüfungsurteil über die Jahresrechnung abzugeben. Wir haben unsere Prüfung in Übereinstimmung mit den gesetzlichen Vorschriften und der Arbeitshilfe für Rechnungsprüfungsorgane (AH RPO, Ausgabe 2016) vorgenommen. Die Prüfung haben wir so zu planen und durchzuführen, dass wir hinreichende Sicherheit gewinnen, ob die Jahresrechnung frei von wesentlichen falschen Angaben ist.

Eine Prüfung beinhaltet die Durchführung von Prüfungshandlungen zur Erlangung von Prüfungsnachweisen für die in der Jahresrechnung enthaltenen Wertansätze und sonstigen Angaben. Die Auswahl der Prüfungshandlungen liegt im pflichtgemässen Ermessen des Prüfers. Dies schliesst eine Beurteilung der Risiken wesentlicher falscher Angaben in der Jahresrechnung als Folge von Verstössen oder Irrtümern ein. Bei der Beurteilung dieser Risiken berücksichtigt der Prüfer das interne Kontrollsystem, soweit es für die Aufstellung der Jahresrechnung von Bedeutung ist, um die den Umständen entsprechenden Prüfungshandlungen festzulegen, nicht aber um ein Prüfungsurteil über die Wirksamkeit des internen Kontrollsystems abzugeben. Die Prüfung umfasst zudem die Beurteilung der Angemessenheit der angewandten Rechnungslegungsmethoden, der Plausibilität der vorgenommenen Schätzungen sowie eine Würdigung der Gesamtdarstellung der Jahresrechnung. Wir sind der Auffassung, dass die von uns erlangten Prüfungsnachweise eine ausreichende und angemessene Grundlage für unser Prüfungsurteil bilden.

Prüfungsurteil

Nach unserer Beurteilung entspricht die Jahresrechnung für das am 31. Dezember 2022 abgeschlossene Rechnungsjahr den kantonalen und kommunalen gesetzlichen Vorschriften.

Berichterstattung aufgrund weiterer gesetzlicher Vorschriften

Wir bestätigen, dass wir die Anforderungen an die Befähigung gemäss Art. 123 GV erfüllen und keine mit unserer Unabhängigkeit nicht vereinbare Sachverhalte vorliegen. Wir beantragen, die Jahresrechnung per 31. Dezember 2022 mit Aktiven und Passiven von CHF 4'020'975.38 und einem Gesamtergebnis (Aufwandüberschuss) von CHF 276'015.67 zu genehmigen.


Burgdorf, 6. April 2023
120'22'537/2121-7096/tst

BDO AG



Thomas Stutz

Zugelassener Revisionsexperte



ppa. Maik Morf

Leitender Revisor
Zugelassener Revisionsexperte

10 GENEHMIGUNG DER JAHRESRECHNUNG

Die Einwohnergemeindeversammlung Kernenried hat die Jahresrechnung 2022 am 3. Juni 2023 gemäss dem vorstehenden Antrag des Gemeinderates genehmigt.

Kernenried, 24. Juni 2023

EINWOHNERGEMEINDEVERSAMMLUNG KERNENRIED

Der Präsident:

Die Sekretärin:

Markus Koller

Rahel Johner

11 ANHANG

11.1 Regelwerk

11.1.1 Angewendetes Regelwerk

Der Rechnungsabschluss der Gemeinde Kernenried ist in Übereinstimmung mit den geltenden kantonalen gesetzlichen Grundlagen erstellt worden.

Gemeindegesezt (GG, BSG 170.11)

Gemeindeverordnung (GV, BSG 170.111)

Direktionsverordnung über den Finanzhaushalt der Gemeinden (FHDV, BSG 170.511)

Diese orientieren sich gemäss Art. 70 Absatz 1 GG am Harmonisierten Rechnungslegungsmodell für die Kantone und Gemeinden, HRM2, laut Handbuch der Konferenz der Kantonalen Finanzdirektoren. Die kantonalen Bestimmungen weichen in einzelnen Bereichen von den Empfehlungen des HRM2 ab. Das Amt für Gemeinden und Raumordnung stellt eine Auflistung dieser Ausnahmen zur Verfügung unter www.be.ch/gemeinden > Rubrik Gemeindefinanzen > HRM2 > Praxishilfen.

11.1.2 Bewertung Finanzvermögen

Vermögenswerte im Finanzvermögen werden bilanziert, wenn sie einen künftigen Nutzen erbringen und ihr Wert verlässlich ermittelt werden kann. Sie werden bei erstmaliger Bilanzierung zu Anschaffungs- bzw. Herstellungskosten bilanziert. Entstehen der Gemeinde keine Kosten, wird zum Verkehrswert zum Zeitpunkt des Zugangs bilanziert. Folgebewertungen erfolgen zum Verkehrswert am Bilanzstichtag, wobei eine systematische Neubewertung bei Liegenschaften mit Ausnahme von Baurechten alle fünf Jahre oder bei Änderung des amtlichen Werts, bei allen anderen Vermögenswerten jährlich erfolgt. Die Bilanzwerte sind bei eingetretenen dauerhaften Wertminderungen oder Verlusten sofort zu berichtigen.

Bilanzkonto	Bezeichnung	Bewertungsmethode / Bewertung	Verkehrswert 01.01.2022 CHF	Verkehrswert 31.12.2022 CHF	Wertkorrektur CHF	letztmalige Neubewertung
10700.01	UBS AG 4128 Namensaktien	Marktkurs	67'781.76	71'022.24	3'240.48	31.12.2022
10700.02	UBS AG 108 Namensaktien	Marktkurs	1'773.36	1'858.14	84.78	31.12.2022
10700.03	Raiffeisen Grauholz 10 Genossenschaftsanteile	Marktwert	2'000.00	2'000.00	0.00	31.12.2022
10700.04	Raiffeisen Grauholz 40 Genossenschaftsanteile	Marktwert	8'000.00	8'000.00	0.00	31.12.2022
10800.01	Kulturland	Amtlicher Wert x Faktor 1.4	31'164.00	31'150.00	-14.00	31.12.2021
10840.01	Wohnung Wehrdienstgebäude	Verkehrswertschätzung	330'000.00	380'000.00	50'000.00	31.12.2021
10840.02	Wohnungen Schulhaus	Verkehrswertschätzung	210'000.00	320'000.00	110'000.00	31.12.2021

11.1.3 Bewertung Verwaltungsvermögen

Vermögenswerte im Verwaltungsvermögen werden bilanziert, wenn sie einen künftigen mehrjährigen öffentlichen Nutzen hervorbringen und ihr Wert verlässlich ermittelt werden kann. Sie werden zu Anschaffungs- bzw. Herstellkosten nach der Nettomethode bilanziert und nach der definierten Nutzungsdauer linear abgeschrieben. Entstehen der Gemeinde keine Kosten, wird zum Verkehrswert zum Zeitpunkt des Zugangs bilanziert. Die Bilanzwerte sind bei eingetretenen dauerhaften Wertminderungen oder Verlusten sofort zu berichtigen. Die geltenden Anlagekategorien und Nutzungsdauern sind in Anhang 2 GV umschrieben.

11.1.4 Aktivierungsgrenzen

Allgemeiner Haushalt	CHF	20'000.00	Beschluss GR 22.03.2004
Spezialfinanzierung Wasserversorgung	CHF	5'000.00	Beschluss GR 21.09.2015
Spezialfinanzierung Abwasserentsorgung	CHF	5'000.00	Beschluss GR 21.09.2015

11.1.5 Bestehendes Verwaltungsvermögen

Das bestehende Verwaltungsvermögen per 31.12.2015 bei Übergang auf HRM2 wird linear über 16 Jahre abgeschrieben. Davon ausgenommen sind die Positionen gemäss Ziffer 4.1.3 der Übergangsbestimmungen der GV.

11.2 Grundlagen der Jahresrechnung

Als Grundlage für die Jahresrechnung 2022 dienen das Budget 2022 und die Vorjahresrechnung 2021.

Genehmigung/Prüfung:

	Budget	Jahresrechnung
Gemeinderat	18. Oktober 2021	4. April 2022
Bestätigungsbericht Rechnungsprüfungsorgan		21. April 2022
Gemeindeversammlung	29. November 2021	13. Juni 2022

11.3 Eigenkapitalnachweis

Eigenkapital per 01.01.2022		Veränderungsnachweis						Eigenkapital per 31.12.2022		
		Erhöhung (+) durch			Reduktion (-) durch					
	TCHF			TCHF			TCHF		TCHF	
29	Eigenkapital	4'024		-193			-39	29	Eigenkapital	3'792
290	Verpflichtungen (+) bzw. Vorschüsse (-) gegenüber Spezialfinanzierungen	420		2		Entnahmen aus SF EK	-32	290	Verpflichtungen (+) bzw. Vorschüsse (-) gegenüber Spezialfinanzierungen	389
29001	SF Wasserversorgung	69	9010.01	0	9011.01		-6	29001	SF Wasserversorgung	62
29002	SF Abwasserentsorgung	312	9010.01	0	9011.01		-23	29002	SF Abwasserentsorgung	289
29003	SF Abfall	21	9010.01	0	9011.01		3	29003	SF Abfall	17
29006	SF Gemeindewälder	19	9010.01	2	9011.01		0	29006	SF Gemeindewälder	20
29000	SF Übertragung VV nach Art. 85a GV	0	3898.01	0	4898.01		0	29000	SF Übertragung VV nach Art. 85a GV	0
292	Rücklagen der Globalbudgetbereiche	0	3892	0	4892	Entnahmen aus Rücklagen der Globalbudgetbereiche	0	292	Rücklagen der Globalbudgetbereiche	0
293	Vorfinanzierungen	608		51		Entnahmen aus Vorfinanzierungen des EK	-4	293	Vorfinanzierungen	655
29300	Allgemeiner Haushalt	0	3893	0	4893		0	29300	Allgemeiner Haushalt	0
29301	Wasserversorgung Werterhalt	247	3510.11	18	4510.02		-2	29301	Wasserversorgung Werterhalt	263
29302	Abwasserentsorgung Werterhalt	361	3510.11	33	4510.01		-2	29302	Abwasserentsorgung Werterhalt	392
294	Reserven	137		0		Entnahmen	0	294	Reserven	137
29400	Zusätzliche Abschreibungen	137	3894.01	0	4894.01		0	29400	Zusätzliche Abschreibungen	137
296	Neubewertungsreserve Finanzvermögen	53		0		Entnahmen	3	296	Neubewertungsreserve Finanzvermögen	50
29600	Neubewertungsreserve FV	11	3896.01	0	4896.01		3	29600	Neubewertungsreserve FV	8
29601	Schwankungsreserve	42	3896.01	0	4896.01		0	29601	Schwankungsreserve	42
298	Übriges Eigenkapital	0	3898	0	4898	Entnahmen übriges Eigenkapital	0	298	Übriges Eigenkapital	0
299	Bilanzüberschuss/-Fehlbetrag	2'806	2990	Jahresergebnis Überschuss (+) Defizit (-)	-245		0	299	Bilanzüberschuss/-Fehlbetrag	2'561

11.5 Beteiligungsspiegel

Beteiligungen (im Sinne der öffentlichen Aufgabenerfüllung)											
Name, Sitz	Tätigkeits-gebiet	Nominal-kapital (100%)	Eigen-tums-anteil	Stimmanteil - E: Exekutive - L: Legislative	Wesentliche Beteiligte	Buchwert per 31.12.	Anschaffungs-wert	Wesentliche Beteiligungen der Organisation	Rechnungs-legungsnorm; Aussage zur Jahresrechnung	Zahlungsströme Berichtsjahr	Spezifische Risiken
Gemeindeeigene Unternehmen (Anstalten) gem. Art. 64 Abs. 1 Bst. b GG											
Öffentlich-rechtliche Organisationen der interkommunalen Zusammenarbeit (Gemeindeverbände, Anstalten etc.)*											
Regionalkonferenz Emmental, Burgdorf	Art. 137 ff GG				Gemeinden				HRM2	Jahresbeiträge	Art. 157 GG
ARA Region Fraubrunnen	Führen ARA				Gemeinden				HRM2	Betriebs- und Investitionskosten	Haftung der Gemeinden nach gültigen Kostenverteilung, soweit Verbandvermögen nicht ausreicht
Gemeindeverband Kirchberg	Art. 2 OgR				Gemeinden				HRM2	Betriebsbeiträge	Verbandsvermögen; bei Liquidation Solidarhaftung der Verbandsgemeinden
Emmental Trinkwasser, Burgdorf	Art. 2 OgR				Gemeinden				HRM2	Art. 58 OgR: Verband muss selbsttragend sein	Verbandsvermögen; bei Liquidation Solidarhaftung der Verbandsgemeinden
Wasserbauverband Urtenenbach, Fraubrunnen	Art. 3 OgR				Gemeinden				HRM2	Gemeindebeitrag	Verbandsvermögen; bei Liquidation Solidarhaftung der Verbandsgemeinden

Juristische Personen des Privatrechts*											
Bildungsraum Emme, Burgdorf	Vertretung emment. Bildungsinteressen								ZGB	Mitgliederbeitrag	Art. 3: Haftung nur mit Vereinsvermögen
Pro Senectute Emmental-Oberaargau, Langenthal	Art. 3 Statuten								ZGB	Mitgliederbeitrag	Art. 20: Haftung nur mit Vereinsvermögen
Schweizerischer Gemeindeverband, Bern	Art. 2 Statuten				Gemeinden				ZGB	Mitgliederbeitrag	Art. 22: Haftung nur mit Vereinsvermögen
Verband Bernischer Gemeinden, Bern	Art. 2 Statuten				Gemeinden				ZGB	Mitgliederbeitrag	Art. 10: Haftung nur mit Vereinsvermögen

Beteiligungen (im Sinne der öffentlichen Aufgabenerfüllung)											
Name, Sitz	Tätigkeits-gebiet	Nominalkapital (100%)	Eigentumsanteil	Stimmanteil - E: Exekutive - L: Legislative	Wesentliche Beteiligte	Buchwert per 31.12.	Anschaffungswert	Wesentliche Beteiligungen der Organisation	Rechnungslegungsnorm; Aussage zur Jahresrechnung	Zahlungsströme Berichtsjahr	Spezifische Risiken
Kantonale Planungsgruppe Bern, Bern	Art. 2 Statuten				öffentlich-rechtliche Körperschaften, Anstalten, Verbände, Vereine, Gesellschaften, Firmen, Einzelpersonen				ZGB	Mitgliederbeitrag	Art. 18: Haftung nur mit Vereinsvermögen
Spitex-Verein AemmePlus, Kirchberg	Art. 2 Statuten				natürliche und juristische Personen des privaten und öffentlichen Rechts				ZGB	Mitgliederbeitrag	Art. 26: Haftung nur mit Vereinsvermögen
Waldbesitzervereinigung des Amtes Burgdorf, Burgdorf	Art. 2 Statuten				Waldbesitzer				ZGB	Mitgliederbeitrag	Art. 30: Haftung nur mit Vereinsvermögen
Berner Wanderwege, Bern	Art. 2 Statuten				natürliche und juristische Personen des privaten und öffentlichen Rechts				ZGB	Mitgliederbeitrag	Art. 24: Haftung nur mit Vereinsvermögen
Genossenschaft Elektra, Jegenstorf	Art. 2 Statuten				natürliche und juristische Personen des privaten und öffentlichen Rechts	200	4'000		OR	Dividende	Art. 9: Haftung durch Genossenschaftsvermögen
Frienisberg – üses Dorf, Genossenschaft	Art. 2 Statuten				Gemeinden	1	2'000		OR	-	Art. 9: Haftung durch Genossenschaftsvermögen
Kehrichtbeseitigungs-AG, Solothurn	Abfallentsorgung				Gemeinden	1	7'000		OR	-	
Regionales Eissportzentrum Emme AG, Burgdorf	Eissportzentrum				natürliche und juristische Personen des privaten und öffentlichen Rechts	1	2'500		OR	-	
ZAR Emmental-Oberaargau AG, Aarwangen	Ausbildungszentrum Zivilschutz				Gemeinden	1	3'000		OR	-	

Beteiligungen (im Sinne der öffentlichen Aufgabenerfüllung)											
Name, Sitz	Tätigkeits-gebiet	Nominal- kapital (100%)	Eigen- tums- anteil	Stimmanteil - E: Exekutive - L: Legislative	Wesentliche Beteiligte	Buchwert per 31.12.	Anschaffungs- wert	Wesentliche Beteiligungen der Organisation	Rechnungs- legungsnorm norm; Aussage zur Jahresrechnung	Zahlungsströme Berichtsjahr	Spezifische Risiken
Markthalle Burgdorf AG, Burgdorf	Betrieb Markthalle				nat. und jur. Personen des privaten und öffentlichen Rechts	1	600		OR	-	

Mitgliedschaften in einfachen Gesellschaften, Kollektiv- und Kommanditgesellschaften*											
Vertragliche Beziehungen zur Erfüllung von Gemeindeaufgaben*											
Einwohnergemeinde Kirchberg	Regio Feuerwehr Kirchberg				Gemeinden				HRM2	Feuerwehrdienst- ersatzabgaben	
Einwohnergemeinde Kirchberg	Reg. Sozialdienst Untere Emme				Gemeinden				HRM2	Nicht lastenausgleichs- berechtigter Aufwand	
Einwohnergemeinde Kirchberg	Reg. Kinder- und Jugendarbeit kakerlak				Gemeinden				HRM2	Nicht lastenausgleichs- berechtigter Aufwand, Gemeindebeitrag, Verwaltungs- aufwand	

11.6 Gewährleistungsspiegel

Gewährleistungsspiegel				
Name, Sitz, Rechtsform	Eigentümer wesentliche Miteigentümer	Angaben zu den gesicherten Leistungen (Art, Betrag, Verfall, Zinsangaben usw.)	Zahlungsströme im Berichtsjahr	Spezifische zusätzliche Angaben
Privatrechtliche Unternehmen (nach OR/ZGB)				
Previs Vorsorge, Bern	Versicherte	Nachschusspflicht bei Unterdeckung, Sanierungsmassnahmen je nach Deckungsgrad	Prämien	
Öffentlich-rechtliche Unternehmen (nach Gemeindegesetz)				
Öffentlich-rechtliche Verträge				
Weitere Verpflichtungen (Altlasten, Leasing usw.)				

11.7 Anlagespiegel

Einwohnergemeinde		Anlagespiegel		2022			
Kernenried		Finanzvermögen					
				108 Sachanlagen Finanzvermögen			
				1080	1084	1087	1089
				Grundstücke unüberbaut	Gebäude Finanzvermögen	Anlagen im Bau Finanzvermögen	Übrige Sachanlagen FV
Anschaffungskosten	Anlagewert	1.1.	31'164.00	540'000.00	0.00		
	Zuwachs/ Zugänge	2022	0.00	0.00	0.00		
	Abgänge	2022	-14.00	0.00	0.00		
	Umgliederungen	2022	0.00	0.00			
	Anlagewert	31.12.	31'150.00	540'000.00	0.00		0.00
kumulierte Wertberichtigungen	Stand per	1.1.	0.00	160'000.00			
	Wertminderungen	2022	0.00	0.00			
	Aufwertungen	2022	0.00	0.00			
	Umgliederungen	2022	0.00	0.00			
	Stand per	31.12.	0.00	160'000.00	0.00		0.00
Buchwerte	Buchwert netto	31.12.	31'150.00	700'000.00	0.00		0.00
	davon Anlagen in Leasing	31.12.	0.00	0.00			
	Versicherungswerte	31.12.	0.00	0.00			

Einwohnergemeinde		Anlagespiegel		2022							
Kernenried		Sachanlagen		Verwaltungsvermögen							
		140 Sachanlagen Verwaltungsvermögen									
		1400	1401	1402	1403	1404	1405	1406	1407	1409	
		Grundstücke unbebaut	Strassen/ Verkehrswege	Wasserbau	Tiefbauten übrige	Hochbauten	Waldungen/ Alpen	Mobilien	Anlagen im Bau	Übrige Sach- anlagen* (ohne 14099)	
Anschaffungskosten	Anlagewert	1.1.	0.00	37'818.85	0.00	131'674.55	344'577.55	0.00	0.00	278'506.30	
	Zuwachs/ Zugänge	2022	0.00	0.00	0.00	38'736.45	39'498.20	0.00	0.00	105'902.70	
	Abgänge	2022	0.00	0.00	0.00	0.00	0.00	0.00	0.00	0.00	
	Umgliederungen	2022	0.00	0.00	0.00	0.00	0.00	0.00	0.00	-78'234.65	
	Anlagewert	31.12.	0.00	37'818.85	0.00	170'411.00	384'075.75	0.00	0.00	306'174.35	0.00
kumulierte ordentliche Abschreibungen	Stand per	1.1.	0.00	5'672.85	0.00	8'041.30	26'642.75	0.00	0.00		
	Planmässige Abschreibungen	2022		945.45	0.00	2'130.15	15'363.05	0.00	0.00		
	Ausserplanmässige Abschreibungen	2022		0.00	0.00	0.00	0.00	0.00	0.00		
	Wertkorrekturen	2022	0.00	0.00	0.00	0.00	0.00	0.00	0.00		
	Stand per	31.12.	0.00	6'618.30	0.00	10'171.45	42'005.80	0.00	0.00	0.00	0.00
Buchwerte	Buchwert netto	31.12.	0.00	31'200.55	0.00	160'239.55	342'069.95	0.00	0.00	306'174.35	0.00
	davon Anlagen in Leasing	31.12.	0.00	0.00	0.00	0.00	0.00	0.00	0.00		
	Versicherungswerte	31.12.	0	0	0	0	0	0	0		

* darin nicht enthalten ist das bestehende VV bei Einführung von HRM2:

	Stand 01.01.2016		Kumul. Wertberichtigungen		Saldo per 31.12.
Allgemeiner Haushalt	14099.0x	490'485.64	14099.99	214'587.47	275'898.17
Wasserversorgung	14099.1x	1.00	14099.91	1.00	0.00
Abwasserentsorgung	14099.2x	1.00	14099.92	1.00	0.00
Abfallentsorgung	14099.3x	0.00	14099.93	0.00	0.00
Waldungen		1.00		0.00	1.00
Total		490'488.64		214'589.47	275'899.17
				Kontrolle:	275'898.74

11.8 Kreditkontrolle

11.8.1 Verpflichtungskredite für Investitionen

	Beschluss	Kredit-	Kumulierte	Ausgaben	Kumulierte	Kumulierte	Einnahmen	Kumulierte	Saldo	offener
	Organ/ Datum	summe	Ausgaben 01.01.2022	2022	Ausgaben 31.12.2022	Einnahmen 01.01.2022	2022	Einnahmen 31.12.2022	Nettokosten	Kredit
										Abgerechnet
TOTAL		873'000.00	513'549.45	123'119.05	645'518.70	17'716.10	11'000.00	28'716.10	616'802.60	-256'197.40
2	BILDUNG	183'000.00	146'301.80	36'778.30	183'080.10	0.00	0.00	0.00	183'080.10	80.10
2170	Schulliegenschaften	40'000.00	2'719.90	36'778.30	39'498.20	0.00	0.00	0.00	39'498.20	-501.80
5040.04	Vordach Pausenhalle	GV 07.06.21	40'000.00	2'719.90	36'778.30	39'498.20	0.00	0.00	39'498.20	-501.80
										GV 05.12.2022
2180	Tagesbetreuung	143'000.00	143'581.90	0.00	143'581.90	0.00	0.00	0.00	143'581.90	581.90
5040.01	Wohnung Tagesschule	GV 07.06.21	143'000.00	143'581.90	0.00	143'581.90	0.00	0.00	143'581.90	581.90
										GV 13.06.2022
3	KULTUR UND FREIZEIT	30'000.00	30'000.00	0.00	30'000.00	14'000.00	2'000.00	16'000.00	14'000.00	-16'000.00
3410	Sport	30'000.00	30'000.00	0.00	30'000.00	14'000.00	2'000.00	16'000.00	14'000.00	-16'000.00
5250.01	Darlehen SHC KR-ZR 2015	GR 03.04.14	30'000.00	30'000.00	0.00	30'000.00	14'000.00	2'000.00	16'000.00	-16'000.00
										GR 03.04.2017
6	VERKEHR UND NACHRICHTENÜBERMITTLUNG	76'000.00	14'857.40	10'426.20	34'133.80	0.00	0.00	0.00	34'133.80	-41'866.20
6150	Gemeindestrassen	29'000.00	14'857.40	0.00	14'857.40	0.00	0.00	0.00	14'857.40	-14'142.60
5010.05	Sanierung Gemeindestrassen	GR 16.09.19	29'000.00	14'857.40	0.00	14'857.40	0.00	0.00	14'857.40	-14'142.60
6190	Strassen, übriges	47'000.00	8'850.20	10'426.20	19'276.40	0.00	0.00	0.00	19'276.40	-27'723.60
5040.01	Strassen, übriges	GV 07.06.21	47'000.00	8'850.20	10'426.20	19'276.40	0.00	0.00	19'276.40	-27'723.60
7	UMWELT UND RAUMORDNUNG	584'000.00	322'390.25	75'914.55	398'304.80	3'716.10	9'000.00	12'716.10	385'588.70	-198'411.30
7101	Wasserversorgung	350'000.00	249'783.30	0.00	249'783.30	0.00	9'000.00	9'000.00	240'783.30	-109'216.70
5031.03	Sanierung Kantonsstrasse	GV 04.12.17	350'000.00	249'783.30	0.00	249'783.30	0.00	9'000.00	240'783.30	-109'216.70
7201	Abwasserentsorgung	169'000.00	11'295.50	58'698.20	69'993.70	0.00	0.00	0.00	69'993.70	-99'006.30
5292.01	GEP Massnahmen: Sanierung RAW	GV 30.11.20	102'000.00	7'352.50	31'383.95	38'736.45	0.00	0.00	38'736.45	-63'263.55
										GV 05.12.2022
5292.01	GEP Massnahmen: Kanalreinigung & Dichtheitsprüfung Chutzespitz	GV 13.06.22	45'000.00	0.00	21'539.25	21'539.25	0.00	0.00	21'539.25	-23'460.75
5292.01	GEP Massnahmen: Pflichtenheft	GR 14.02.22	7'000.00	0.00	5'775.00	5'775.00	0.00	0.00	5'775.00	-1'225.00
5292.02	Eigentumsbereinigung & Leitungssicherung	GR 14.01.19	15'000.00	3'943.00	0.00	3'943.00	0.00	0.00	3'943.00	-11'057.00
7900	Raumordnung	65'000.00	61'311.45	17'216.35	78'527.80	3'716.10	0.00	3'716.10	74'811.70	9'811.70
5290.01	Ortsplanungsrevision	GV 05.12.16	65'000.00	61'311.45	17'216.35	78'527.80	3'716.10	0.00	74'811.70	9'811.70

11.8.2 Nachkredite

Kreditüberschreitungen 2022

Liste der Nachkredite > Fr. 1'000.-- Einwohnergemeinde Kernenried

		Budget 2022	Rechnung 2022	Über- schreitung	Beschluss- datum	Bemerkungen/Begründung
	Erfolgsrechnung	573'400.00	656'080.60	82'680.60		GBN: Gebundene Ausgabe NGR: Nachkredit Gemeinderat NGV: Nachkredit Gemeindeversammlung
1	Öffentliche Sicherheit	3'000.00	7'032.00	4'032.00		
1400	Allg. Rechtswesen					
1400.3132.02	Gebühren Baubewilligungen	3'000.00	7'032.00	4'032.00	27.03.2023	NGR: höhere externe Kosten für Baubewilligungen
2	Bildung	461'900.00	514'160.35	52'260.35		
2110	Kindergarten					
2110.3910.01	Interne Verrechnung Dienstleistung	3'500.00	4'521.85	1'021.85	27.03.2023	GBN: mehr Lohnaufwand Spielturm Kindergarten
2120	Primarstufe					
2120.3104.01	Lehrmittel	14'400.00	16'003.55	1'603.55	27.03.2023	NGR: neues Lehrmittel Deutsch & Französisch, Angleichung an Schule Kirchberg, Wechsel von Kirchberg erst nach Budgetierung bekannt
2120.3611.01	LA Lehrergehälter	203'000.00	208'222.50	5'222.50	27.03.2023	GBN: höhere Kosten Lastenausgleich Lehrergehälter
2130	Oberstufe					
2130.3612.01	Schulkostenbeitrag	165'000.00	181'389.35	16'389.35	27.03.2023	GBN: höhere Kosten Schulbetrieb Gemeindeverband
2170	Schulliegenschaften					
2170.3010.01	Löhne Hauswarte	59'000.00	61'769.65	2'769.65	27.03.2023	GBN: mehr Lohnaufwand Spielturm Kindergarten, rückwirkend Zusatzaufwand Wohnung Tagesschule GR 24.10.2022
2170.3144.01	Unterhalt Hochbauten	7'000.00	26'890.40	19'890.40	div.	NGR: Sanierung Ostfassade GR 20.06.2022; Installation Netzwerk Wohnung Tagesschule GR 15.08.2022; Unterhalt Fugen Duschen/Garderoben GR 24.10.2022
2170.3300.41	Abschreibungen	10'000.00	15'363.05	5'363.05	27.03.2023	NGR: Abschreibungen Wohnung Tagesschule wurden in falscher Funktion budgetiert
3	Kultur, Sport und Freizeit, Kirche	6'000.00	8'028.65	2'028.65		

3290	Übrige Kultur					
3290.3199.01	Bundes-/Jugbürgerfeier, Ehrungen, Diverses	6'000.00	7'019.05	1'019.05	13.12.2021	NGR: Ersatz Linde
3320	Massenmedien					
3320.3130.01	Verteilung Anzeiger	0.00	1'009.60	1'009.60	27.03.2023	NGR: Verteilung Anzeiger durch Post, kein Stv.
5	Soziale Sicherheit	10'000.00	14'665.90	4'665.90		
5458	Tageselternverein					
5458.3636.01	Betreuungsgutscheine	3'000.00	5'900.55	2'900.55	27.03.2023	GBN: mehr Betreuung Tageselternverein als Kindertagesstätte
5796	Regionaler Sozialdienst					
5796.3612.01	Beitrag regionaler Sozialdienst	7'000.00	8'765.35	1'765.35	27.03.2023	GBN: höherer Beitrag KIA Pool-Lösung
6	Verkehr	4'000.00	8'219.95	4'219.95		
6150	Gemeindestrassen					
6150.3131.01	Planung & Projektierung	4'000.00	8'219.95	4'219.95	14.02.2022	NGR: Vorarbeiten Sanierung Bodenstutz GR 14.02.2022
7	Umweltschutz und Raumordnung	88'500.00	97'932.70	9'432.70		
7101	Wasserversorgung					
7101.3131.01	Planung & Projektierung	3'000.00	5'520.75	2'520.75	14.02.2022	NGR: Vorarbeiten Sanierung Bodenstutz GR 14.02.2022
7201	Abwasserentsorgung					
7201.3131.01	Planung & Projektierung	500.00	1'942.20	1'442.20	14.02.2022	NGR: Vorarbeiten Sanierung Bodenstutz GR 14.02.2022
7201.3612.01	Betriebsbeitrag ARA Region Fraubrunnen	85'000.00	90'469.75	5'469.75	27.03.2023	GBN: Beitrag Gemeindeverband, höherer Vorschuss
8	Volkswirtschaft	0.00	6'041.05	6'041.05		
8200	Forstwirtschaft					
8200.3980.01	Interne Übertragung	0.00	6'041.05	6'041.05	27.03.2023	GBN: Abschluss Forstwirtschaft Ertragsüberschuss

11.9 Weitere massgebende Angaben

11.9.1 Werterhaltungskosten und Einlage in die Spezialfinanzierung Werterhalt Wasserversorgung

Wiederbeschaffungswert, Werterhaltungskosten und Einlage in die Spezialfinanzierung Werterhalt für Wasserversorgungsanlagen ¹

Rechnungsjahr: 2022Wasserversorgung: KernenriedKontaktperson: Rahel JohnerTelefon: 031 767 73 81

Datengrundlagen	<input checked="" type="checkbox"/> Geschätzt	<input type="checkbox"/> GWP	<input type="checkbox"/> Anlagenbuchhaltung	① Wieder- beschaffungswert brutto in Fr.	② Beiträge Dritter ² in Fr.	③ Wieder- beschaffungswert netto in Fr. (① - ②)	④ Nutzungsdauer in Jahren	⑤ Erneuerungsrate in % (100/④)	⑥ Werterhaltungskosten in Fr./Jahr (③*⑤)
Anlageteile									
1. Wasserfassungen						-	50	2.00%	-
2. Aufbereitungsanlagen						-	33	3.00%	-
3. Pumpwerke, Druckreduzier- und Messschächte						-	50	2.00%	-
4. Reservoirs						-	66	1.50%	-
5. Leitungen und Hydranten				1'402'038.50		1'402'039	80	1.25%	17'525
6. Mess-, Steuerungs-, Fernwirkanlagen						-	20	5.00%	-
7. Einkaufssummen, einmalige Konzessionsabgaben ³						-			-
Total 1 - 7				1'402'039	-	1'402'039			17'525
⑦ Bestand Verwaltungsvermögen in Franken				13'752		in Prozent von ③: (100*⑦/③)	1%		
⑧ Bestand Spezialfinanzierung Werterhalt in Franken				247'282		in Prozent von ③: (100*⑧/③)	18%		

Bemerkungen:

⑨ Gewählter Einlagesatz in Prozent ⁵	100%
⑩ berechnete Einlage in SF Werterhalt in Franken (⑥ x ⑨)	17'525
Einmalige Anschlussgebühren, an Einlage angerechnet ⁶	-
Einlage Spezialfinanzierung abzüglich Anschlussgebühren	17'525
① Anzahl Einwohner im Versorgungsgebiet	540
② Einlage pro Einwohner in Franken (⑩ / ①)	32

Datum: 13.03.2023Unterschrift: ¹ Dieses Blatt ist Bestandteil der Jahresrechnung² Zu erwartende Beiträge aus dem kantonalen Trinkwasserfonds und von der Gebäudeversicherung abziehen (beim AWA erfragen).³ Einkaufssummen an andere Wasserversorgungen, einmalige Konzessionsabgaben oder dergleichen - die Abschreibungssätze sind anhand der Laufzeiten festzulegen. Bestehen Kategorien mit unterschiedlichen Abschreibungssätzen, so ist die Rubrik 7 manuell mit zusätzlichen Zeilen zu ergänzen. Einkaufssummen an andere Wasserversorgungen sind verbindlich mit einem Abschreibungssatz von 3 % einzutragen.⁴ Ermittlung des Einlageprozentsatzes gemäss Kapitel 6.1. der WEA-Broschüre "Finanzierung der Wasserversorgung" (2004).⁵ Die Einlage in die Spezialfinanzierung muss mindestens 60% betragen, solange Verwaltungsvermögen besteht oder der Bestand der SF Werterhalt nicht mehr 25% des Wiederbeschaffungswertes beträgt.⁶ Die einmaligen Anschlussgebühren dürfen an die jährliche Einlage in die Spezialfinanzierung Werterhalt angerechnet werden.

11.9.2 Werterhaltungskosten und Einlage in die Spezialfinanzierung Werterhalt Abwasseranlagen

Wiederbeschaffungswert, Werterhaltungskosten und Einlage in die Spezialfinanzierung Werterhalt für die kommunalen Abwasseranlagen und gegebenenfalls den Gemeindeanteil an den regionalen Anlagen ¹

Rechnungsjahr: 2022

Gemeinde: 3309 Kernenried

Kontaktperson: Rahel Johner

Telefon: 031 767 73 81

E-Mail: verwaltung@kernenried.ch

Datengrundlagen AWA
 Gemeinde Anlagenbuchhaltung

Aktualisierungsjahr:
 2014
 2010

Datengrundlagen AWA
 Verband Anlagenbuchhaltung

	① Wieder- beschaffungswert in Fr.	② Nutzungsdauer in Jahren	③ Erneuerungsrate in % (100/②)	④ Walterhaltungskosten in Fr./a (①*③)	⑤ Einlage- satz ² %	⑥ Einlage in die Spezialfinanzierung in Fr./a (④*⑤)
1. Gemeindeanlagen						
1.1 Kanalisationen	4'425'217	80	1.25%	55'315	60%	33'189
1.2 Spezialbauwerke		50	2.00%	-		-
1.3 Abwasserreinigungsanlagen		33	3.00%	-		-
Total 1 (1.1 - 1.3) bzw. mittlerer Einlagesatz (Spalte ⑤)	4'425'217			55'315	60%	33'189
2. Gemeindeanteil an regionalen Anlagen ³						
2.1 Kanalisationen		80	1.25%	-		-
2.2 Spezialbauwerke		50	2.00%	-		-
2.3 Abwasserreinigungsanlagen		33	3.00%	-		-
Total 2 (2.1 - 2.3) bzw. mittlerer Einlagesatz (Spalte ⑤)	-			-		-
Total 1 + 2 bzw. mittlerer Einlagesatz (Spalte ⑤)	4'425'217			55'315	60%	33'189
Einmalige Anschlussgebühren, an Einlage angerechnet ⁴						-
Einlage Spezialfinanzierung abzüglich Anschlussgebühren						33'189
⑦ Stand Verwaltungsvermögen	109'882	in Prozent von ①: (100*⑦/①)		2.5%	Höchstens Fr. 200 / EW ⁵	
⑧ Stand Spezialfinanzierung Werterhalt	361'131	in Prozent von ①: (100*⑧/①)		8.2%	EW ⁶ 527	
					Fr./EW 63	

Bemerkungen:

Datum:

13. Mär 23

Unterschrift:



¹ Diese Blatt ist Bestandteil der Jahresrechnung. Eine Kopie senden Sie bitte an das AWA:

ae.awa@bve.be.ch

² Die Einlage in die Spezialfinanzierung muss mindestens 60% betragen, solange der Bestand der SF Werterhalt nicht mehr als 25% des Wiederbeschaffungswertes beträgt.

³ Daten des Teils 2 nur dann angeben, wenn der Verband die Einlage in die Spezialfinanzierung nicht selber vornimmt. (Anteil gemäss Kostenverteiler Verband).

⁴ Die einmaligen Anschlussgebühren dürfen an die jährliche Einlage in die Spezialfinanzierung Werterhalt angerechnet werden.

⁵ Gemäss Artikel 32, Absatz 4 KGV ist die Einlage in die Spezialfinanzierung auf jährlich Fr. 200 (Gemeinde und Region) pro Einwohnerwert beschränkt.

⁶ Einwohnerwert (EW): Gemäss Artikel 36g KGV.

12 DETAILS ZUR RECHNUNG

12.1 Bilanz

Aktiven		01.01.2022	Zugang	Abgang	31.12.2022
1	Aktiven	4'284'639.99	5'636'935.26	5'900'599.87	4'020'975.38
10	Finanzvermögen	3'152'063.70	5'435'581.56	5'771'271.22	2'816'374.04
100	Flüssige Mittel und kurzfristige Geldanlagen	1'814'588.39	2'200'345.04	2'570'654.73	1'444'278.70
1000	Kasse	1'198.55	14'462.95	12'818.40	2'843.10
10000	Kasse	1'198.55	14'462.95	12'818.40	2'843.10
10000.01	Kasse	1'198.55	14'462.95	12'818.40	2'843.10
1001	Post	576'335.04	2'033'989.88	2'097'688.90	512'635.82
10010	Post	576'335.04	2'033'989.88	2'097'688.90	512'635.82
10010.01	Postkonto 34-198-1	576'335.04	2'033'989.88	2'097'688.90	512'635.82
1002	Bank	1'237'054.80	151'892.41	460'147.43	928'799.78
10020	Bank	1'237'054.80	151'892.41	460'147.43	928'799.78
10020.01	UBS Sparkonto 7E.665.263.3	56'548.75	1'626.50	131.23	58'044.02
10020.02	Valiant TOP 16 0.042.742.10	642'823.35	150'049.10		792'872.45
10020.03	Raiffeisen Sparkonto 52720.37	38'268.50	174.51	6.00	38'437.01
10020.04	BEKB Sparkonto 43 3.971.349.04	499'414.20	42.30	460'010.20	39'446.30
101	Forderungen	512'625.94	3'203'710.59	3'186'472.24	529'864.29
1010	Forderungen aus Lieferungen und Leistungen gegenüber Dritten	28'006.34	17'039.06	27'427.99	17'617.41
10100	Forderungen aus Lieferungen und Leistungen gegenüber Dritten	28'006.34	17'039.06	27'427.99	17'617.41
10100.01	Debitoren allgemein	20'019.84	12'272.80	19'899.84	12'392.80
10100.02	Debitoren Abwasserentsorgung	750.00	356.44	550.00	556.44
10100.03	Debitoren Abfall	7'236.50	4'409.82	6'978.15	4'668.17
1012	Steuerforderungen	280'305.20	2'885'593.00	2'858'493.15	307'405.05
10120	Forderungen allgemeine Gemeindesteuern	280'305.20	2'885'593.00	2'858'493.15	307'405.05
10120.01	Steuerguthaben NESKO	294'490.80	1'452'012.05	1'437'747.10	308'755.75
10120.10	Girokonto NESKO	-185.60	1'433'580.95	1'420'746.05	12'649.30
10120.99	Wertberichtigung auf Forderungen allg. Steuerguthaben	-14'000.00			-14'000.00

Aktiven		01.01.2022	Zugang	Abgang	31.12.2022
1014	Transferforderungen	203'889.95	295'715.33	295'280.00	204'325.28
10140	Transferforderungen	203'889.95	295'715.33	295'280.00	204'325.28
10140.01	Debitor Lastenausgleich Sozialhilfe	203'889.95	295'715.33	295'280.00	204'325.28
1019	Übrige Forderungen	424.45	5'363.20	5'271.10	516.55
10190	Übrige Forderungen	424.45	516.50	424.45	516.50
10190.01	Verrechnungssteuer	424.45	516.50	424.45	516.50
10192	MWST Vorsteuerguthaben		4'846.70	4'846.65	0.05
10192.21	Vorsteuer Abwasser LR		327.00	326.95	0.05
104	Aktive Rechnungsabgrenzungen	14'144.25	15'135.55	14'144.25	15'135.55
1045	Übriger betrieblicher Ertrag	14'144.25	15'135.55	14'144.25	15'135.55
10450	Übriger betrieblicher Ertrag	14'144.25	15'135.55	14'144.25	15'135.55
10450.01	Übriger betrieblicher Ertrag	14'144.25	15'135.55	14'144.25	15'135.55
107	Finanzanlagen	79'555.12	16'390.38		95'945.50
1070	Aktien und Anteilscheine	79'555.12	16'390.38		95'945.50
10700	Aktien und Anteilscheine	79'555.12	16'390.38		95'945.50
10700.01	UBS AG 4128 Namensaktien	67'781.76	16'305.60		84'087.36
10700.02	UBS AG 108 Namensaktien (Kauf 96)	1'773.36	84.78		1'858.14
10700.03	Raiffeisen Grauholz 10 Genossenschaftsanteile 2005	2'000.00			2'000.00
10700.04	Raiffeisen Grauholz 40 Genossenschaftsanteile 2015	8'000.00			8'000.00
108	Sachanlagen FV	731'150.00			731'150.00
1080	Grundstücke FV	31'150.00			31'150.00
10800	Grundstücke FV	31'150.00			31'150.00
10800.01	Kulturland	31'150.00			31'150.00
1084	Gebäude FV	700'000.00			700'000.00
10840	Gebäude FV	700'000.00			700'000.00
10840.01	Wohnung Wehrdienstgebäude	380'000.00			380'000.00
10840.02	Wohnungen Schulhaus	320'000.00			320'000.00

Aktiven	01.01.2022	Zugang	Abgang	31.12.2022
14 Verwaltungsvermögen	1'132'576.29	201'353.70	129'328.65	1'204'601.34
140 Sachanlagen VV	1'058'774.94	164'137.35	127'328.65	1'115'583.64
1401 Strassen / Verkehrswege	32'146.15		945.45	31'200.70
14010 Allgemeiner Haushalt	32'146.15		945.45	31'200.70
14010.01 Hindelbankstrasse	37'818.85			37'818.85
14010.99 Wertberichtigung Strassen	-5'672.70		945.45	-6'618.15
1403 Übrige Tiefbauten	123'633.15	38'736.45	2'130.15	160'239.45
14031 Wasserversorgung	13'751.60		183.60	13'568.00
14031.01 Wasserversorgung, Hydranten	14'686.00			14'686.00
14031.99 Wertberichtigung Wasserversorgung, Hydranten	-934.40		183.60	-1'118.00
14032 Abwasserentsorgung	109'881.55	38'736.45	1'946.55	146'671.45
14032.01 Kanalisation	116'988.55	38'736.45		155'725.00
14032.99 Wertberichtigung Kanalisation	-7'107.00		1'946.55	-9'053.55
1404 Hochbauten	317'934.80	39'498.20	15'363.05	342'069.95
14040 Allgemeiner Haushalt	317'934.80	39'498.20	15'363.05	342'069.95
14040.01 Hochbauten	344'577.55	39'498.20		384'075.75
14040.99 Wertberichtigung Hochbauten	-26'642.75		15'363.05	-42'005.80
1407 Anlagen im Bau VV	278'506.30	105'902.70	78'234.65	306'174.35
14070 Allgemeiner Haushalt	26'427.50	47'204.50	39'498.20	34'133.80
14070.01 Anlagen im Bau allg. Haushalt	26'427.50	47'204.50	39'498.20	34'133.80
14071 Wasserversorgung	240'783.30			240'783.30
14071.01 Anlagen im Bau Wasserversorgung	240'783.30			240'783.30
14072 Abwasserentsorgung	11'295.50	58'698.20	38'736.45	31'257.25
14072.01 Anlagen im Bau Abwasserentsorgung	11'295.50	58'698.20	38'736.45	31'257.25
1409 Übrige Sachanlagen	306'554.54		30'655.35	275'899.19
14099 Sammelkonto bestehendes Verwaltungsvermögen beim Übergang auf HRM2	306'554.54		30'655.35	275'899.19
14099.01 Bestehendes VV allg. Haushalt	490'485.64			490'485.64
14099.03 Bestehendes VV Waldungen	1.00			1.00

Aktiven	01.01.2022	Zugang	Abgang	31.12.2022
14099.21 Bestehendes VV Abwasserentsorgung	2.00			2.00
14099.92 Wertberichtigung bestehendes VV Abwasser	-2.00			-2.00
14099.99 Wertberichtigung bestehendes VV	-183'932.10		30'655.35	-214'587.45
142 Immaterielle Anlagen	57'595.35	17'216.35		74'811.70
1420 Informatik				
14200 Allgemeiner Haushalt				
14200.01 Informatik	26'708.95			26'708.95
14200.99 Wertberichtigung Informatik	-26'708.95			-26'708.95
1427 Immat. Anlagen in Realisierung	57'595.35	17'216.35		74'811.70
14270 Allgemeiner Haushalt	57'595.35	17'216.35		74'811.70
14270.01 Immat. Anlagen in Realisierung	57'595.35	17'216.35		74'811.70
144 Darlehen	16'000.00		2'000.00	14'000.00
1446 Darlehen an private Organisationen ohne Erwerbszweck	16'000.00		2'000.00	14'000.00
14460 Allgemeiner Haushalt	16'000.00		2'000.00	14'000.00
14460.01 Strassenhockeyclub KR-ZR, Darlehen Grossfeld 2015	16'000.00		2'000.00	14'000.00
145 Beteiligungen, Grundkapitalien	205.00			205.00
1454 Beteiligungen an öffentlichen Unternehmungen	2.00			2.00
14540 Allgemeiner Haushalt	2.00			2.00
14540.01 WHP Frienisberg Anteilschein Nr. 265/66	1.00			1.00
14540.02 ZAR Ememntal-Oberaargau AG 3 Aktien	1.00			1.00
1455 Beteiligungen an privaten Unternehmungen	203.00			203.00
14550 Allgemeiner Haushalt	203.00			203.00
14550.01 Elektra Jegenstorf Anteilschein Nr. 310	200.00			200.00
14550.02 Markthalle Burgdorf Stammanteile Nr. 12+564	1.00			1.00
14550.03 KEBAG 7 Aktien	1.00			1.00
14550.04 Reg. Eissportzentrum Emme 10 Aktien	1.00			1.00

Aktiven	01.01.2022	Zugang	Abgang	31.12.2022
146 Investitionsbeiträge	1.00			1.00
1465 Investitionsbeiträge an private Unternehmungen	1.00			1.00
14650 Allgemeiner Haushalt	1.00			1.00
14650.01 Reg. Eissportzentrum Emme	1.00			1.00

Passiven		01.01.2022	Zugang	Abgang	31.12.2022
2	Passiven	4'284'639.99	320'784.96	584'449.57	4'020'975.38
20	Fremdkapital	260'635.75	192'750.02	224'607.76	228'778.01
200	Laufende Verbindlichkeiten	139'823.35	184'519.37	221'353.56	102'989.16
2000	Laufende Verbindlichkeiten aus Lieferungen und Leistungen von Dritten	139'823.35	159'348.52	196'182.55	102'989.32
20000	Kreditoren	139'823.35	102'989.32	139'823.35	102'989.32
20000.01	Kreditoren	139'823.35	102'989.32	139'823.35	102'989.32
2002	Steuern		8'157.40	8'157.56	-0.16
20022	Steuerschulden MWST		8'157.40	8'157.56	-0.16
20022.21	Umsatzsteuer Abwasser Betriebsgebühren		8'157.40	8'157.56	-0.16
204	Passive Rechnungsabgrenzung	11'765.00	7'404.00	2'678.00	16'491.00
2044	Finanzaufwand / Finanzertrag	11'765.00	7'404.00	2'678.00	16'491.00
20440	Finanzaufwand / Finanzertrag	11'765.00	7'404.00	2'678.00	16'491.00
20440.01	Finanzaufwand/Finanzertrag	11'765.00	7'404.00	2'678.00	16'491.00
206	Langfristige Finanzverbindlichkeiten	98'544.60			98'544.60
2069	Übrige langfristige Finanzverbindlichkeiten	98'544.60			98'544.60
20690	Übrige langfristige Finanzverbindlichkeiten	98'544.60			98'544.60
20690.01	ARA Region Fraubrunnen (Werterhalt)	98'544.60			98'544.60
209	Verbindlichkeiten gegenüber Spezialfinanzierungen und Fonds im Fremdkapital	10'502.80	826.65	576.20	10'753.25
2092	Verbindlichkeiten gegenüber Legaten und Stiftungen ohne eigene Rechtspersönlichkeit im FK	10'502.80	826.65	576.20	10'753.25
20920	Verbindlichkeiten gegenüber Legaten und Stiftungen ohne eigene Rechtspersönlichkeit im FK	10'502.80	826.65	576.20	10'753.25
20920.01	Legat Bill	2'055.45	0.20		2'055.65
20920.02	Reisekasse Primarschule Kernenried	7'756.25	826.40	576.20	8'006.45
20920.03	Futura Emmental	691.10	0.05		691.15

Passiven		01.01.2022	Zugang	Abgang	31.12.2022
29	Eigenkapital	4'024'004.24	128'034.94	359'841.81	3'792'197.37
290	Verpflichtungen (+) bzw. Vorschüsse (-) gegenüber Spezialfinanzierungen	419'999.95	1'512.65	32'205.07	389'307.53
2900	Spezialfinanzierungen im EK	419'999.95	1'512.65	32'205.07	389'307.53
29001	Spezialfinanzierung Wasserversorgung	68'559.55		6'162.75	62'396.80
29001.01	Spezialfinanzierung Wasserversorgung	68'559.55		6'162.75	62'396.80
29002	Spezialfinanzierung Abwasserentsorgung	311'816.36		22'599.60	289'216.76
29002.01	Spezialfinanzierung Abwasserentsorgung	311'816.36		22'599.60	289'216.76
29003	Spezialfinanzierung Abfall	20'851.99		3'442.72	17'409.27
29003.01	Spezialfinanzierung Abfall	20'851.99		3'442.72	17'409.27
29006	Gemeindewälder	18'772.05	1'512.65		20'284.70
29006.01	Spezialfinanzierung Gemeindewälder	18'772.05	1'512.65		20'284.70
293	Vorfinanzierungen	608'412.25	50'714.00	3'826.70	655'299.55
2930	Vorfinanzierungen	608'412.25	50'714.00	3'826.70	655'299.55
29301	Wasserversorgung Werterhalt	247'281.50	17'525.00	1'880.15	262'926.35
29301.01	Wasserversorgung Werterhalt	247'281.50	17'525.00	1'880.15	262'926.35
29302	Abwasserentsorgung Werterhalt	361'130.75	33'189.00	1'946.55	392'373.20
29302.01	Abwasserentsorgung Werterhalt	361'130.75	33'189.00	1'946.55	392'373.20
294	Reserven	136'602.53			136'602.53
2940	Finanzpolitische Reserven	136'602.53			136'602.53
29400	Zusätzliche Abschreibungen	136'602.53			136'602.53
29400.01	Zusätzliche Abschreibungen	136'602.53			136'602.53
296	Neubewertungsreserve Finanzvermögen	52'540.46		2'678.50	49'861.96
2960	Neubewertungsreserve Finanzvermögen	52'540.46		2'678.50	49'861.96
29600	Neubewertungsreserve Finanzvermögen	10'713.96		2'678.50	8'035.46
29600.01	Neubewertungsreserve	10'713.96		2'678.50	8'035.46

Passiven		01.01.2022	Zugang	Abgang	31.12.2022
29601	Schwankungsreserve	41'826.50			41'826.50
29601.01	Schwankungsreserve	41'826.50			41'826.50
299	Bilanzüberschuss/-fehlbetrag	2'806'449.05	75'808.29	321'131.54	2'561'125.80
2990	Jahresergebnis	75'808.29		321'131.54	-245'323.25
29900	Jahresergebnis	75'808.29		321'131.54	-245'323.25
29900.01	Jahresergebnis	75'808.29		321'131.54	-245'323.25
2999	Kumulierte Ergebnisse der Vorjahre	2'730'640.76	75'808.29		2'806'449.05
29990	Kumulierte Ergebnisse der Vorjahre	2'730'640.76	75'808.29		2'806'449.05
29990.01	Kumulierte Ergebnisse Vorjahre	2'730'640.76	75'808.29		2'806'449.05
	Gesamtaktiven	4'284'639.99	5'636'935.26	5'900'599.87	4'020'975.38
	Gesamtpassiven	4'284'639.99	320'784.96	584'449.57	4'020'975.38
	Überschuss Aktiven		5'316'150.30	5'316'150.30	
	Überschuss Passiven				

12.2 Erfolgsrechnung nach Funktionen

Einzelkonten nach Funktionen		Rechnung 2022		Budget 2022		Rechnung 2021	
		Aufwand	Ertrag	Aufwand	Ertrag	Aufwand	Ertrag
0	Allgemeine Verwaltung Nettoergebnis	241'497.00	19'360.45 222'136.55	247'550	19'200 228'350	232'703.47	19'825.60 212'877.87
01	Legislative und Exekutive Nettoergebnis	39'034.55	100.00 38'934.55	43'600	43'600	31'951.15	31'951.15
011	Legislative Nettoergebnis	9'095.70	100.00 8'995.70	9'100	9'100	7'048.80	7'048.80
0110	Legislative Nettoergebnis	9'095.70	100.00 8'995.70	9'100	9'100	7'048.80	7'048.80
3000.01	Entschädigungen, Sitzungsgelder	560.00		700		500.00	
3102.01	Drucksachen, Publikationen	1'809.50		1'600		936.65	
3130.01	Porto Abstimmungen, Wahlen, GV	2'022.10		1'900		854.95	
3130.02	Rechnungsprüfung	3'896.15		4'000		3'950.00	
3160.01	Mieten	400.00		400		400.00	
3632.01	Beitrag Gemeindeverband Kirchberg	407.95		500		407.20	
4270.01	Bussen		100.00				
012	Exekutive Nettoergebnis	29'938.85	29'938.85	34'500	34'500	24'902.35	24'902.35
0120	Exekutive Nettoergebnis	29'938.85	29'938.85	34'500	34'500	24'902.35	24'902.35
3000.01	Entschädigungen, Sitzungsgelder	15'845.00		17'000		15'680.00	
3050.01	Sozialversicherungsbeiträge	355.10		400		357.85	
3053.01	Unfallversicherungsbeiträge	100.00		100		100.00	
3090.01	Kurskosten	300.00		1'000		500.00	
3170.01	Spesen, Reisekosten	330.60		1'000		198.65	
3199.01	Gemeinderatskredit	10'822.75		13'000		6'292.95	
3632.01	Beitrag Gemeindeverband Kirchberg	2'185.40		2'000		1'772.90	
02	Allgemeine Dienste Nettoergebnis	202'462.45	19'260.45 183'202.00	203'950	19'200 184'750	200'752.32	19'825.60 180'926.72
022	Allgemeine Dienste Nettoergebnis	201'673.00	19'260.45 182'412.55	203'950	19'200 184'750	200'752.32	19'825.60 180'926.72
0220	Allgemeine Dienste Nettoergebnis	201'673.00	19'260.45 182'412.55	203'950	19'200 184'750	200'752.32	19'825.60 180'926.72
3010.01	Löhne Verwaltungspersonal	136'943.05		136'000		132'379.05	
3050.01	Sozialversicherungsbeiträge	11'030.95		11'100		10'793.60	

Einzelkonten nach Funktionen		Rechnung 2022		Budget 2022		Rechnung 2021	
		Aufwand	Ertrag	Aufwand	Ertrag	Aufwand	Ertrag
3052.01	Pensionskassenbeiträge	8'952.00		9'100		8'883.00	
3053.01	Unfallversicherungsbeiträge	1'453.70		1'500		1'405.95	
3055.01	Krankentaggeldversicherungsbeiträge	557.85		600		541.25	
3090.01	Aus- und Weiterbildung des Personals			1'000		500.00	
3100.01	Büromaterial	2'955.40		2'500		3'140.00	
3102.01	Drucksachen, Publikationen	113.60		500		100.00	
3103.01	Fachliteratur, Zeitschriften	614.00		650		607.00	
3110.01	Büromöbel und Geräte					5'066.25	
3130.01	Telefon/Internet, Porto, Bankgebühren	2'718.55		2'500		2'209.22	
3132.01	Honorare externer Berater, Gutachter	949.50		1'700		1'319.80	
3133.01	Informatik-Nutzungsaufwand	5'916.95		6'200		5'980.90	
3134.01	Sachversicherungsprämien	2'087.60		2'100		2'079.15	
3150.01	Unterhalt Möbel und Geräte	154.55		200		69.95	
3161.01	Miete Geräte & Hardware	4'883.00		4'800		5'588.75	
3170.01	Spesen			100			
3611.01	Entschädigung Kanton	8'270.90		8'500		8'148.00	
3632.01	Beitrag Gemeindeverband Kirchberg	10'460.00		11'000		8'236.55	
3635.01	Beiträge an private Unternehmungen	1'499.40		1'700		1'502.00	
3910.01	Interne Verrechnung Dienstleistung	2'112.00		2'200		2'201.90	
4260.01	Rückerstattungen		39.35				26.45
4611.01	Entschädigung Kanton Registerführung		498.00		500		500.00
4612.01	Entschädigung Gemeindeverband ARA		3'245.05		3'000		3'808.65
4900.01	Interne Verrechnung Material		725.65		1'000		815.40
4910.01	Interne Verrechnung Dienstleistung		14'752.40		14'700		14'675.10
029	Verwaltungsliegenschaften	789.45					
	Nettoergebnis		789.45				
0290	Verwaltungsliegenschaften	789.45					
	Nettoergebnis		789.45				
3632.01	Beitrag Gemeindeverband Kirchberg	789.45					
1	Öffentliche Ordnung und Sicherheit, Verteidigung	67'060.30	52'666.30	70'460	49'200	87'308.05	53'835.00
	Nettoergebnis		14'394.00		21'260		33'473.05
11	Öffentliche Sicherheit	890.10	95.00	960		915.30	40.00
	Nettoergebnis		795.10		960		875.30
111	Polizei	890.10	95.00	960		915.30	40.00
	Nettoergebnis		795.10		960		875.30

Einzelkonten nach Funktionen		Rechnung 2022		Budget 2022		Rechnung 2021	
		Aufwand	Ertrag	Aufwand	Ertrag	Aufwand	Ertrag
1110	Polizei	890.10	95.00	960		915.30	40.00
	Nettoergebnis		795.10		960		875.30
3010.01	Löhne Gemeindeweibel	559.45		600		582.50	
3053.01	Unfallversicherungsbeiträge	3.05		10		2.80	
3631.01	Beitrag an Kanton	327.60		350		330.00	
4260.01	Rückerstattungen		95.00				40.00
14	Allgemeines Rechtswesen	21'647.90	11'989.55	17'600	5'000	34'419.65	5'784.85
	Nettoergebnis		9'658.35		12'600		28'634.80
140	Allgemeines Rechtswesen	21'647.90	11'989.55	17'600	5'000	34'419.65	5'784.85
	Nettoergebnis		9'658.35		12'600		28'634.80
1400	Allgemeines Rechtswesen	21'647.90	11'989.55	17'600	5'000	34'419.65	5'784.85
	Nettoergebnis		9'658.35		12'600		28'634.80
3130.01	Dienstleistungen Dritter	739.30		1'500		1'728.80	
3130.02	Datenverwaltungsstelle LK BE	1'807.20		1'900		3'732.10	
3132.01	Vermessungswerk Nachführung	3'939.40		3'000		17'144.65	
3132.02	Gebühren Baubewilligungen	7'032.00		3'000		3'564.10	
3910.01	Interne Verrechnung Dienstleistung	8'130.00		8'200		8'250.00	
4210.02	Diverse Gebührenerträge		1'467.30		2'000		2'530.00
4210.03	Gebührenerträge Baubewilligungen		10'522.25		3'000		3'254.85
15	Feuerwehr	33'676.20	39'081.75	38'300	43'000	41'615.40	46'510.15
	Nettoergebnis	5'405.55		4'700		4'894.75	
150	Feuerwehr	33'676.20	39'081.75	38'300	43'000	41'615.40	46'510.15
	Nettoergebnis	5'405.55		4'700		4'894.75	
1500	Feuerwehr	2'808.55	39'081.75	3'300	43'000	3'271.50	46'510.15
	Nettoergebnis	36'273.20		39'700		43'236.65	
3120.01	Ver- und Entsorgung	2'143.15		2'300		2'168.85	
3134.01	Sachversicherungsprämien	348.55		400		344.65	
3144.01	Unterhalt Gebäude	262.75		400		284.55	
3181.01	Forderungsverluste	54.10		200		166.25	
3910.01	Interne Verrechnung Dienstleistung					307.20	
4200.01	Feuerwehrendienstersatzabgabe		30'921.75		35'000		38'510.15
4470.01	Mietzinse		8'160.00		8'000		8'000.00

Einzelkonten nach Funktionen		Rechnung 2022		Budget 2022		Rechnung 2021	
		Aufwand	Ertrag	Aufwand	Ertrag	Aufwand	Ertrag
1508	Regionale Feuerwehrorganisation	30'867.65		35'000		38'343.90	
	Nettoergebnis		30'867.65		35'000		38'343.90
3612.02	Beitrag Kirchberg	30'867.65		35'000		38'343.90	
16	Verteidigung	10'846.10	1'500.00	13'600	1'200	10'357.70	1'500.00
	Nettoergebnis		9'346.10		12'400		8'857.70
162	Zivile Verteidigung	10'846.10	1'500.00	13'600	1'200	10'357.70	1'500.00
	Nettoergebnis		9'346.10		12'400		8'857.70
1620	Zivilschutz	1'376.05	1'500.00	3'600	1'200	1'409.80	1'500.00
	Nettoergebnis	123.95			2'400	90.20	
3120.01	Ver- und Entsorgung	896.15		1'200		896.55	
3134.01	Sachversicherungsprämien	348.55		400		344.65	
3144.01	Unterhalt Gebäude	131.35		200			
3636.01	Stiftung Einsatzkosten in a.o. Lagen			1'800			
3810.01	Interne Verrechnung Dienstleistung					168.60	
4470.01	Mietzinse		1'200.00		1'200		1'200.00
4611.01	Entschädigung Sirene		300.00				300.00
1626	Regionale Zivilschutzorganisation	8'850.40		9'000		8'395.80	
	Nettoergebnis		8'850.40		9'000		8'395.80
3612.01	Beitrag Gemeindeverband Kirchberg Zivilschutz	8'850.40		9'000		8'395.80	
1627	Regionaler Führungsstab	619.65		1'000		552.10	
	Nettoergebnis		619.65		1'000		552.10
3612.01	Beitrag Gemeindeverband Kirchberg	619.65		1'000		552.10	
2	Bildung	734'972.36	243'187.50	723'725	233'500	608'917.23	230'737.20
	Nettoergebnis		491'784.86		490'225		378'180.03
21	Obligatorische Schule	727'374.16	243'187.50	716'005	233'500	601'400.08	230'737.20
	Nettoergebnis		484'186.66		482'505		370'662.88
211	Eingangsstufe	67'101.25	17'563.55	73'925	22'000	58'209.70	31'066.15
	Nettoergebnis		49'537.70		51'925		27'143.55
2110	Kindergarten	67'101.25	17'563.55	73'925	22'000	58'209.70	31'066.15
	Nettoergebnis		49'537.70		51'925		27'143.55
3090.01	Aus- und Weiterbildung	60.00		300			

Einzelkonten nach Funktionen		Rechnung 2022		Budget 2022		Rechnung 2021	
		Aufwand	Ertrag	Aufwand	Ertrag	Aufwand	Ertrag
3104.01	Lehrmittel	1'203.75		1'500		698.55	
3104.02	Werkmaterial	1'510.60		2'250		1'942.00	
3110.01	Anschaffung Möbel	13'349.70		14'500		737.00	
3111.01	Anschaffung Maschinen/Geräte	41.00		200		474.70	
3134.01	Sachversicherungsprämien	151.85		150		143.00	
3144.01	Unterhalt Gebäude					26.00	
3171.01	Exkursionen, Kindergartenreise	465.50		525		765.20	
3611.01	LA Lehrgelöhälter	45'797.00		51'000		53'423.25	
3910.01	Interne Verrechnung Dienstleistung	4'521.85		3'500			
4260.01	Rückerstattungen						300.00
4612.01	Schulgeldder von anderen Gemeinden		17'563.55		22'000		30'766.15
212	Primarstufe	298'035.96	152'008.35	300'900	140'850	272'557.18	154'349.60
	Nettoergebnis		146'027.61		160'050		118'207.58
2120	Primarstufe	298'035.96	152'008.35	300'900	140'850	272'557.18	154'349.60
	Nettoergebnis		146'027.61		160'050		118'207.58
3090.01	Aus- und Weiterbildung	2'345.60		2'200		1'622.00	
3100.01	Büromaterial	1'317.50		1'500		533.77	
3103.01	Fachliteratur, Zeitschriften	99.00		700		141.90	
3103.02	Bücher Schulbibliothek	365.20		1'000		932.70	
3104.01	Lehrmittel	16'003.55		14'400		12'681.89	
3104.02	Werkmaterial	4'190.61		4'800		8'105.57	
3110.01	Anschaffung Möbel	2'388.05		2'400		516.80	
3111.01	Anschaffung Maschinen/Geräte	8'926.90		10'600		4'863.80	
3111.02	Anschaffung Sportmaterial	428.45		500		39.00	
3130.01	Telefon, Internet, Porto	1'207.30		1'200		1'024.25	
3133.01	Informatik-Nutzungsaufwand	1'962.35		1'700		373.20	
3134.01	Sachversicherungsprämien	802.05		800		770.35	
3150.01	Unterhalt Möbel			200			
3151.01	Unterhalt Maschinen/Geräte	105.95		500		934.75	
3153.01	Unterhalt EDV	380.00		2'000		678.00	
3160.01	Miete Räumlichkeiten	1'220.00		1'400		1'280.00	
3160.02	Schwimmunterricht	2'370.00		4'000		3'380.00	
3161.01	Miete Kopiergerät	4'921.75		5'000		5'710.50	
3170.01	Schülertransport	4'123.60		5'500		3'461.40	
3171.01	Exkursionen, Schulreisen, Lager	8'012.10		8'000		5'007.80	
3199.01	Examen, Anlässe, Diverses	2'791.35		2'500		2'284.50	
3611.01	LA Lehrgelöhälter	208'222.50		203'000		194'318.00	
3612.01	Beitrag Gemeindeverband Kirchberg	25'126.50		26'000		22'828.60	
3900.01	Interne Verrechnung Material	725.65		1'000		815.40	
3910.01	Interne Verrechnung Dienstleistung					253.00	
4260.01	Rückerstattungen		285.00				978.90
4502.01	Entnahme Stiftungen		576.20		850		

Einzelkonten nach Funktionen		Rechnung 2022		Budget 2022		Rechnung 2021	
		Aufwand	Ertrag	Aufwand	Ertrag	Aufwand	Ertrag
4612.01	Schulgelder von anderen Gemeinden		151'147.15		140'000		153'370.70
213	Oberstufe	193'024.35	53'945.75	189'000	48'000	133'297.95	27'133.25
	Nettoergebnis		139'078.60		141'000		106'164.70
2130	Sekundarstufe I	193'024.35	53'945.75	189'000	48'000	133'297.95	27'133.25
	Nettoergebnis		139'078.60		141'000		106'164.70
3612.01	Schulkostenbeitrag Gemeindeverband Kirchberg	181'389.35		165'000		133'297.95	
3612.04	Schulgelder an Gymnasien			12'000			
3631.01	Ausserkantonaler Schulbesuch	11'635.00		12'000			
4611.01	Entschädigung Kanton		53'945.75		48'000		27'133.25
214	Musikschulen	8'026.00		8'000		9'864.60	
	Nettoergebnis		8'026.00		8'000		9'864.60
2140	Musikschulen	8'026.00		8'000		9'864.60	
	Nettoergebnis		8'026.00		8'000		9'864.60
3614.01	Beiträge an Musikschulen	8'026.00		8'000		9'864.60	
217	Schulliegenschaften	143'091.40	9'484.05	116'200	9'650	106'810.00	5'626.00
	Nettoergebnis		133'607.35		106'550		101'184.00
2170	Schulliegenschaften	143'091.40	9'484.05	116'200	9'650	106'810.00	5'626.00
	Nettoergebnis		133'607.35		106'550		101'184.00
3010.01	Löhne Hauswarte	61'769.65		59'000		53'029.95	
3050.01	Sozialversicherungsbeiträge	4'676.20		4'500		4'034.85	
3052.01	Pensionskassenbeiträge	2'209.80		2'500		2'187.60	
3053.01	Unfallversicherungsbeiträge	504.20		550		452.25	
3055.01	Krankentaggeldversicherungsbeiträge	237.55		250		202.50	
3101.01	Betriebs- und Verbrauchsmaterial	2'154.50		3'000		2'834.35	
3110.01	Anschaffung Geräte und Maschinen	2'041.35		1'900		954.15	
3120.01	Ver- und Entsorgung	19'714.20		19'000		18'499.00	
3134.01	Sachversicherungen	4'160.55		4'500		4'081.95	
3144.01	Unterhalt Hochbauten	26'890.40		7'000		4'903.80	
3151.01	Unterhalt Geräte und Maschinen	818.35		1'500		235.00	
3161.01	Miete und Benützungskosten	2'551.60		2'500		1'611.50	
3300.41	Abschreibungen	15'363.05		10'000		13'783.10	
4260.01	Rückerstattungen		199.00				185.60
4472.01	Vergütungen Benützung Liegenschaften		1'120.00		1'300		790.00
4910.01	Interne Verrechnung Dienstleistungen		8'165.05		8'350		4'650.40

Einzelkonten nach Funktionen		Rechnung 2022		Budget 2022		Rechnung 2021	
		Aufwand	Ertrag	Aufwand	Ertrag	Aufwand	Ertrag
218	Tagesbetreuung	18'095.20	10'185.80	27'980	13'000	20'660.65	12'562.20
	Nettoergebnis		7'909.40		14'980		8'098.45
2180	Tagesbetreuung	18'095.20	10'185.80	27'980	13'000	20'660.65	12'562.20
	Nettoergebnis		7'909.40		14'980		8'098.45
3010.01	Löhne Tagesschulbetreuung	5'095.30		6'200		7'271.30	
3050.01	Sozialversicherungsbeiträge	234.20				203.30	
3053.01	Unfallversicherungsbeiträge	24.50		30		35.35	
3105.01	Mittagessen	7'271.10		9'000		8'215.25	
3109.01	Verbrauchsmaterial	58.00		150		186.85	
3111.01	Anschaffungen			150		289.85	
3132.01	Gutachten, Expertisen					148.00	
3170.01	Spesen	239.40		650		193.20	
3300.41	Abschreibungen			5'500			
3611.01	Löhne Tagesschulleitung	4'169.50		4'200		4'117.55	
3910.01	Interne Verrechnung Dienstleistung	1'003.20		2'100			
4240.01	Elterngelddarlehen Tagesschule		9'249.80		10'500		10'480.20
4611.01	Anteil Kanton Tagesschule		936.00		2'500		2'082.00
29	Übriges Bildungswesen	7'598.20		7'720		7'517.15	
	Nettoergebnis		7'598.20		7'720		7'517.15
291	Verwaltung	7'498.20		7'570		7'439.25	
	Nettoergebnis		7'498.20		7'570		7'439.25
2910	Verwaltung	7'498.20		7'570		7'439.25	
	Nettoergebnis		7'498.20		7'570		7'439.25
3010.01	Löhne Schulsekretariat	6'899.30		6'900		6'838.85	
3050.01	Sozialversicherungsbeiträge	539.40		600		541.05	
3053.01	Unfallversicherungsbeiträge	32.10		40		32.20	
3055.01	Krankentaggeldversicherungsbeiträge	27.40		30		27.15	
299	Bildung	100.00		150		77.90	
	Nettoergebnis		100.00		150		77.90
2990	Übrige Bildung	100.00		100			
	Nettoergebnis		100.00		100		
3636.01	Beitrag Bildungsraum Emme	100.00		100			

Einzelkonten nach Funktionen		Rechnung 2022		Budget 2022		Rechnung 2021	
		Aufwand	Ertrag	Aufwand	Ertrag	Aufwand	Ertrag
2991	Erwachsenenbildung Nettoergebnis			50		77.90	
					50		77.90
3632.01	Beitrag Gemeindeverband Kirchberg			50		77.90	
3	Kultur, Sport und Freizeit, Kirche Nettoergebnis	15'944.45	153.00	15'405		10'098.25	27.00
			15'791.45		15'405		10'071.25
32	Kultur, übrige Nettoergebnis	9'088.25	153.00	8'835		3'988.85	12.00
			8'933.25		8'835		3'974.85
322	Konzert und Theater Nettoergebnis	25.00		200		376.00	
			25.00		200		376.00
3220	Konzert und Theater Nettoergebnis	25.00		200		376.00	
			25.00		200		376.00
3636.01	Beiträge an örtliche Organisationen	25.00		200		376.00	
329	Kultur Nettoergebnis	9'061.25	153.00	8'635		3'610.85	12.00
			8'908.25		8'635		3'598.85
3290	Übrige Kultur Nettoergebnis	9'061.25	153.00	8'635		3'610.85	12.00
			8'908.25		8'635		3'598.85
3010.01	Löhne Dorfbeflagung	96.80		100		331.80	
3050.01	Sozialversicherungsbeiträge	7.80		10		27.10	
3053.01	Unfallversicherungsbeiträge	0.50		5		1.60	
3119.01	Anschaffungen					757.85	
3161.01	Maschinenbenützung Dorfbeflagung	10.00		20		50.40	
3199.01	Bundes-/Jungbürgerfeier, Ehrungen, Diverses	7'019.05		6'000		115.00	
3611.01	Regionalkonferenz Kulturförderung	1'927.10		2'000		1'927.10	
3636.01	Junioranförderung Vereine			500		400.00	
4250.01	Verkauf		153.00				12.00
33	Medien Nettoergebnis	4'748.20		4'320		4'451.40	
			4'748.20		4'320		4'451.40
332	Massenmedien Nettoergebnis	4'748.20		4'320		4'451.40	
			4'748.20		4'320		4'451.40
3320	Massenmedien Nettoergebnis	4'748.20		4'320		4'451.40	
			4'748.20		4'320		4'451.40
3010.01	Löhne Anzeigerverträge	3'450.00		4'000		4'125.00	

Einzelkonten nach Funktionen		Rechnung 2022		Budget 2022		Rechnung 2021	
		Aufwand	Ertrag	Aufwand	Ertrag	Aufwand	Ertrag
3050.01	Sozialversicherungsbeiträge	272.40		300		306.35	
3053.01	Unfallversicherungsbeiträge	16.20		20		20.05	
3130.01	Verteilung Anzeiger	1'009.60					
34	Sport und Freizeit	2'110.00		2'250		1'660.00	15.00
	Nettoergebnis		2'110.00		2'250		1'645.00
341	Sport	1'350.00		1'600		1'010.00	
	Nettoergebnis		1'350.00		1'600		1'010.00
3410	Sport	1'350.00		1'600		1'010.00	
	Nettoergebnis		1'350.00		1'600		1'010.00
3636.01	Junioresförderung Sportvereine	1'250.00		1'500		1'000.00	
3637.01	Schwimmbäder, Beiträge Schüler	100.00		100		10.00	
342	Freizeit	760.00		650		650.00	15.00
	Nettoergebnis		760.00		650		635.00
3420	Freizeit	760.00		650		650.00	15.00
	Nettoergebnis		760.00		650		635.00
3636.01	Ferienpass Burgdorf	60.00		150		150.00	
3636.02	Beiträge Vereine	700.00		500		500.00	
4612.01	Rückerstattung Zauggenried						15.00
4	Gesundheit	3'186.45		3'700		7'286.40	
	Nettoergebnis		3'186.45		3'700		7'286.40
42	Ambulante Krankenpflege	100.00		100		100.00	
	Nettoergebnis		100.00		100		100.00
421	Ambulante Krankenpflege	100.00		100		100.00	
	Nettoergebnis		100.00		100		100.00
4210	Ambulante Krankenpflege	100.00		100		100.00	
	Nettoergebnis		100.00		100		100.00
3130.01	Beitrag Spitex AemmePlus	100.00		100		100.00	
43	Gesundheit	2'783.20		3'300		6'885.20	
	Nettoergebnis		2'783.20		3'300		6'885.20

Einzelkonten nach Funktionen		Rechnung 2022		Budget 2022		Rechnung 2021	
		Aufwand	Ertrag	Aufwand	Ertrag	Aufwand	Ertrag
432	Krankheitsbekämpfung, übrige Nettoergebnis	354.00				4'681.20	
			354.00				4'681.20
4320	Krankheitsbekämpfung, Coronavirus Nettoergebnis	354.00				4'681.20	
			354.00				4'681.20
3101.01	Betriebs- und Verbrauchsmaterial	354.00				2'288.70	
3102.01	Publikationen					50.00	
3130.01	Dienstleistungen Dritter					2'342.50	
433	Schulgesundheitsdienst Nettoergebnis	2'050.00		2'900		1'675.00	
			2'050.00		2'900		1'675.00
4330	Schulgesundheitsdienst Nettoergebnis	325.00		1'000		115.00	
			325.00		1'000		115.00
3132.01	Schularzthonorare	325.00		1'000		115.00	
4331	Schulzahnpflege Nettoergebnis	1'725.00		1'900		1'560.00	
			1'725.00		1'900		1'560.00
3130.01	Untersuchungen	1'380.00		1'500		1'230.00	
3132.01	Schulzahnpflegeunterricht	345.00		400		330.00	
434	Lebensmittelkontrolle Nettoergebnis	379.20		400		529.00	
			379.20		400		529.00
4340	Lebensmittelkontrolle Nettoergebnis	379.20		400		529.00	
			379.20		400		529.00
3632.01	Beitrag Gemeindeverband Kirchberg	379.20		400		529.00	
49	Gesundheitswesen Nettoergebnis	303.25		300		301.20	
			303.25		300		301.20
490	Gesundheitswesen Nettoergebnis	303.25		300		301.20	
			303.25		300		301.20
4900	Gesundheitswesen Nettoergebnis	303.25		300		301.20	
			303.25		300		301.20
3632.01	Beitrag Gemeindeverband Kirchberg	303.25		300		301.20	

Einzelkonten nach Funktionen		Rechnung 2022		Budget 2022		Rechnung 2021	
		Aufwand	Ertrag	Aufwand	Ertrag	Aufwand	Ertrag
5	Soziale Sicherheit	470'582.80	21'799.28	506'150	19'950	459'143.23	21'367.95
	Nettoergebnis		448'783.52		486'200		437'775.28
53	Alter + Hinterlassene	133'331.40	474.00	138'600	450	135'613.10	478.00
	Nettoergebnis		132'857.40		138'150		135'135.10
531	Alters- und Hinterlassenenversicherung AHV	6'622.40	474.00	6'500	450	6'425.10	478.00
	Nettoergebnis		6'148.40		6'050		5'947.10
5310	Alters- und Hinterlassenenversicherung AHV	6'622.40	474.00	6'500	450	6'425.10	478.00
	Nettoergebnis		6'148.40		6'050		5'947.10
3910.01	Interne Verrechnung Dienstleistungen	6'622.40		6'500		6'425.10	
4611.01	Rückerstattung Verwaltungskosten		474.00		450		478.00
532	Ergänzungsleistungen AHV / IV	126'609.00		132'000		128'988.00	
	Nettoergebnis		126'609.00		132'000		128'988.00
5320	Ergänzungsleistungen AHV / IV	126'609.00		132'000		128'988.00	
	Nettoergebnis		126'609.00		132'000		128'988.00
3631.01	Lastenausgleich Sozialversicherung EL	126'609.00		132'000		128'988.00	
535	Leistungen an das Alter	100.00		100		200.00	
	Nettoergebnis		100.00		100		200.00
5350	Leistungen an das Alter	100.00		100		200.00	
	Nettoergebnis		100.00		100		200.00
3130.01	Verschiedene Beiträge	100.00		100		200.00	
54	Familie und Jugend	33'208.05	21'325.28	40'550	19'500	33'300.28	20'889.95
	Nettoergebnis		11'880.77		21'050		12'410.33
541	Familienzulagen	2'615.00		3'500		3'079.00	
	Nettoergebnis		2'615.00		3'500		3'079.00
5410	Familienzulagen	2'615.00		3'500		3'079.00	
	Nettoergebnis		2'615.00		3'500		3'079.00
3631.01	Lastenausgleich Familienzulagen NE	2'615.00		3'500		3'079.00	

Einzelkonten nach Funktionen		Rechnung 2022		Budget 2022		Rechnung 2021	
		Aufwand	Ertrag	Aufwand	Ertrag	Aufwand	Ertrag
544	Jugendschutz	3'884.45		5'000		2'398.00	
	Nettoergebnis		3'884.45		5'000		2'398.00
5444	Offene Kinder- und Jugendarbeit	3'884.45		5'000		2'398.00	
	Nettoergebnis		3'884.45		5'000		2'398.00
3612.01	Beiträge regionale Jugendarbeit	3'884.45		5'000		2'398.00	
545	Leistungen an Familien	26'706.60	21'325.28	32'050	19'500	27'823.28	20'889.95
	Nettoergebnis		5'381.32		12'550		6'933.33
5451	Kindertagesstätten	20'756.05	16'604.84	29'000	18'000	24'868.13	18'800.95
	Nettoergebnis		4'151.21		11'000		6'067.18
3636.01	Betreuungsgutscheine	20'756.05		29'000		24'868.13	
4611.01	Anteil Kanton		16'604.84		18'000		18'800.95
5458	Tageselternverein	5'950.55	4'720.44	3'050	1'500	2'955.15	2'089.00
	Nettoergebnis		1'230.11		1'550		866.15
3612.01	Beiträge Tageselternverein	50.00		50		50.00	
3636.01	Betreuungsgutscheine	5'900.55		3'000		2'905.15	
4611.01	Anteil Kanton		4'720.44		1'500		2'089.00
57	Sozialhilfe und Asylwesen	304'045.35		327'000		290'229.85	
	Nettoergebnis		304'045.35		327'000		290'229.85
579	Sozialhilfe	304'045.35		327'000		290'229.85	
	Nettoergebnis		304'045.35		327'000		290'229.85
5796	Regionaler Sozialdienst	8'765.35		7'000		8'621.45	
	Nettoergebnis		8'765.35		7'000		8'621.45
3612.01	Beitrag Regionaler Sozialdienst	8'765.35		7'000		8'621.45	
5799	Lastenausgleich Sozialhilfe	295'280.00		320'000		281'608.40	
	Nettoergebnis		295'280.00		320'000		281'608.40
3611.01	Lastenausgleich Sozialhilfe	295'280.00		320'000		281'608.40	
6	Verkehr und Nachrichtenübermittlung	77'435.67	4'942.10	100'490	2'000	85'292.10	3'113.70
	Nettoergebnis		72'493.57		98'490		82'178.40

Einzelkonten nach Funktionen		Rechnung 2022		Budget 2022		Rechnung 2021	
		Aufwand	Ertrag	Aufwand	Ertrag	Aufwand	Ertrag
81	Strassenverkehr	45'824.67	4'942.10	63'990	2'000	50'909.10	3'113.70
	Nettoergebnis		40'682.57		61'990		47'795.40
615	Gemeindestrassen	45'824.67	4'942.10	61'990	2'000	50'909.10	3'113.70
	Nettoergebnis		40'682.57		59'990		47'795.40
6150	Gemeindestrassen	45'824.67	4'942.10	61'990	2'000	50'909.10	3'113.70
	Nettoergebnis		40'682.57		59'990		47'795.40
3010.01	Löhne Strassenarbeiten	4'049.85		7'500		7'432.10	
3050.01	Sozialversicherungsbeiträge	308.85		650		574.45	
3053.01	Unfallversicherungsbeiträge	19.50		40		36.10	
3101.01	Verbrauchsmaterial	1'091.30		2'000		1'140.85	
3120.01	Strom öffentliche Beleuchtung	3'103.95		4'500		2'943.30	
3120.02	Regenabwassergebühr	6'246.60		6'300		6'246.60	
3131.01	Planung & Projektierung	8'219.95		4'000			
3132.01	Gutachten, Honorare	425.40		1'000		425.40	
3134.01	Sachversicherungsprämien	102.75		100		99.65	
3141.01	Unterhalt Strassen	12'855.80		20'000		17'458.25	
3141.02	Unterhalt öffentliche Beleuchtung	1'757.50		2'000		945.30	
3141.03	Winterdienst durch Dritte	100.85					
3151.01	Unterhalt Maschinen und Geräte	722.77		1'500		1'329.25	
3161.01	Benützungskosten Maschinen	5'321.90		10'000		10'955.80	
3300.11	Abschreibungen	945.45		2'000		945.45	
3612.01	Beiträge Rechtsamengemeinde F-R-A	352.25		400		376.60	
4260.01	Rückerstattungen						1'732.90
4611.01	Kantonsbeiträge Strassenbeleuchtung		652.10		1'500		665.80
4612.01	Dienstleistungen für Dritte		4'290.00		500		715.00
819	Strassen, übriges			2'000			
	Nettoergebnis				2'000		
8190	Strassen, übriges			2'000			
	Nettoergebnis				2'000		
3300.41	Abschreibungen			2'000			
82	Öffentlicher Verkehr	31'811.00		36'500		34'383.00	
	Nettoergebnis		31'811.00		36'500		34'383.00
829	Öffentlicher Verkehr	31'811.00		36'500		34'383.00	
	Nettoergebnis		31'811.00		36'500		34'383.00

Einzelkonten nach Funktionen		Rechnung 2022		Budget 2022		Rechnung 2021	
		Aufwand	Ertrag	Aufwand	Ertrag	Aufwand	Ertrag
6290	Öffentlicher Verkehr	254.00		500		3'291.00	
	Nettoergebnis		254.00		500		3'291.00
3130.31	Dienstleistungen Dritter	254.00		500		3'291.00	
6291	Gemeindeanteil Öffentlicher Verkehr	31'557.00		36'000		31'092.00	
	Nettoergebnis		31'557.00		36'000		31'092.00
3631.01	Lastenausgleich öffentlicher Verkehr	31'557.00		36'000		31'092.00	
7	Umweltschutz und Raumordnung	231'522.92	203'357.32	244'610	209'625	216'514.81	189'727.76
	Nettoergebnis		28'165.60		34'985		26'787.05
71	Wasserversorgung	25'068.90	25'068.90	30'550	30'550	23'932.70	23'932.70
710	Wasserversorgung	25'068.90	25'068.90	30'550	30'550	23'932.70	23'932.70
7101	Wasserversorgung [Gemeindebetrieb]	25'068.90	25'068.90	30'550	30'550	23'932.70	23'932.70
3131.01	Planung & Projektierung	5'520.75		3'000			
3143.01	Unterhalt Ortsnetz, Hydranten	1'696.55		5'000		6'080.10	
3300.31	Planmässige Abschreibungen	183.60		4'600		183.60	
3510.11	Einlage SF Werterhalt	17'525.00		17'800		17'525.00	
3612.01	Allg. Verwaltungsaufwand	143.00		150		144.00	
4240.01	Benützungsgebühren Wasserortsnetz		16'895.75		17'000		16'405.20
4240.02	Benützungsgebühren Hydranten		100.00		200		100.00
4409.01	Kalk. Zinsen		30.25				29.20
4510.02	Entnahme SF Werterhalt		1'880.15		7'000		730.70
9011.01	Abschluss Spezialfinanzierung, Aufwandüberschuss		6'162.75		6'350		6'667.60
72	Abwasserentsorgung	130'195.40	130'195.40	129'200	129'200	118'383.57	118'383.57
720	Abwasserentsorgung	130'195.40	130'195.40	129'200	129'200	118'383.57	118'383.57
7201	Abwasserentsorgung [Gemeindebetrieb]	130'195.40	130'195.40	129'200	129'200	118'383.57	118'383.57
3130.01	Dienstleistungen Dritter	2'647.90		8'000		8'813.60	
3131.01	Planung & Projektierung	1'942.20		500			
3143.01	Baulicher Unterhalt					1'065.10	
3181.01	Förderungsverluste					200.00	
3300.31	Planmässige Abschreibungen	1'946.55		2'500		1'462.35	
3510.11	Einlage SF Werterhalt	33'189.00		33'200		27'189.00	
3510.51	Einlage Anschlussgebühren Werterhalt					6'000.00	
3612.01	Betriebsbeitrag ARA Region Fraubrunnen	90'469.75		85'000		73'653.52	
4240.01	Benützungsgebühren		105'592.95		105'000		102'265.95
4240.51	Anschlussgebühren						6'000.00
4409.01	Kalk. Zinsen		56.30		5		53.85

Einzelkonten nach Funktionen		Rechnung 2022		Budget 2022		Rechnung 2021	
		Aufwand	Ertrag	Aufwand	Ertrag	Aufwand	Ertrag
4510.01	Entnahme SF Werterhall		1'946.55		2'500		2'527.45
9011.01	Abschluss Spezialfinanzierung, Aufwandüberschuss		22'599.60		21'695		7'536.32
73	Abfall	47'925.22	47'925.22	49'825	49'825	47'355.14	47'355.14
730	Abfall	47'925.22	47'925.22	49'825	49'825	47'355.14	47'355.14
7301	Abfall [Gemeindebetrieb]	47'925.22	47'925.22	49'825	49'825	47'355.14	47'355.14
3010.01	Löhne Abfallbeseitigung			200			
3050.01	Sozialversicherungsbeiträge			20			
3053.01	Unfallversicherungsbeiträge			5			
3109.01	Material- und Warenaufwand	141.47		300		128.04	
3130.01	Abfuhr- & Entsorgung	43'999.05		45'000		43'349.85	
3161.01	Benützungskosten Maschinen			300			
3637.01	Beiträge private Haushalte	3'784.70		4'000		3'877.25	
4240.01	Kehrichtabfuhrgebühren		40'374.95		42'000		42'179.05
4250.01	Erlös aus Altmaterialverkäufen		2'832.75		2'300		2'389.85
4409.01	Kalk. Zinsen		2.10				2.20
4632.01	Anteil Sonderabfuhr Zauggenried		1'272.70		1'300		1'506.40
9011.01	Abschluss Spezialfinanzierung, Aufwandüberschuss		3'442.72		4'225		1'277.64
74	Verbauungen	8'360.00		8'400		8'360.00	
	Nettoergebnis		8'360.00		8'400		8'360.00
741	Gewässerverbauungen	8'360.00		8'400		8'360.00	
	Nettoergebnis		8'360.00		8'400		8'360.00
7410	Gewässerverbauungen	8'360.00		8'400		8'360.00	
	Nettoergebnis		8'360.00		8'400		8'360.00
3632.01	Beitrag Wasserbauverband Urtenenbach	8'360.00		8'400		8'360.00	
76	Bekämpfung von Umweltverschmutzung		167.80	250	50	217.60	56.35
	Nettoergebnis	167.80			200		161.25
761	Luftreinhaltung und Klimaschutz		167.80		50		56.35
	Nettoergebnis	167.80		50		56.35	
7610	Luftreinhaltung und Klimaschutz		167.80		50		56.35
	Nettoergebnis	167.80		50		56.35	
4699.01	Rückverteilung CO2-Abgabe		167.80		50		56.35

Einzelkonten nach Funktionen		Rechnung 2022		Budget 2022		Rechnung 2021	
		Aufwand	Ertrag	Aufwand	Ertrag	Aufwand	Ertrag
769	Bekämpfung von Umweltverschmutzung Nettoergebnis			250	250	217.60	217.60
7690	Bekämpfung von Umweltverschmutzung Nettoergebnis			250	250	217.60	217.60
3611.01	Beitrag Regionalkonferenz Emmental			250		217.60	
77	Übriger Umweltschutz Nettoergebnis	17'721.30	17'721.30	17'630	17'630	16'037.70	16'037.70
771	Friedhof und Bestattung Nettoergebnis	12'760.55	12'760.55	14'000	14'000	11'579.60	11'579.60
7710	Friedhof und Bestattung allgemein Nettoergebnis	885.60	885.60				
3612.01	Beitrag an Gemeinden	885.60					
7716	Regionale Friedhoforganisation Nettoergebnis	11'874.95	11'874.95	14'000	14'000	11'579.60	11'579.60
3632.01	Beitrag Gemeindeverband Kirchberg	11'874.95		14'000		11'579.60	
779	Umweltschutz Nettoergebnis	4'960.75	4'960.75	3'630	3'630	4'458.10	4'458.10
7792	Hundetoiletten Nettoergebnis	4'960.75	4'960.75	3'630	3'630	4'458.10	4'458.10
3010.01	Löhne Betrieb Hundetoiletten	1'450.80		1'300		1'299.55	
3050.01	Sozialversicherungsbeiträge	117.10		120		106.15	
3053.01	Unfallversicherungsbeiträge	7.00		10		6.35	
3101.01	Verbrauchsmaterial	699.60		700		461.05	
3111.01	Anschaffungen	224.55					
3161.01	Benützungskosten Maschinen	2'461.70		1'500		2'585.00	
79	Raumordnung Nettoergebnis	2'252.10	2'252.10	8'755	8'755	2'228.10	2'228.10
790	Raumordnung Nettoergebnis	2'252.10	2'252.10	8'755	8'755	2'228.10	2'228.10

Einzelkonten nach Funktionen		Rechnung 2022		Budget 2022		Rechnung 2021	
		Aufwand	Ertrag	Aufwand	Ertrag	Aufwand	Ertrag
7900	Raumordnung allgemein	52.10		6'555		52.10	
	Nettoergebnis		52.10		6'555		52.10
3130.02	Regio-GIS	52.10		55		52.10	
3320.91	Abschreibungen			6'500			
7907	Regionalkonferenzen	2'200.00		2'200		2'176.00	
	Nettoergebnis		2'200.00		2'200		2'176.00
3611.01	Beitrag Regionalkonferenz Emmental	2'200.00		2'200		2'176.00	
8	Volkswirtschaft	14'020.65	33'662.45	17'725	31'450	31'857.85	53'040.10
	Nettoergebnis	19'641.80		13'725		21'182.25	
81	Landwirtschaft	434.80		605		326.30	
	Nettoergebnis		434.80		605		326.30
814	Produktionsverbesserungen Pflanzen	434.80		605		326.30	
	Nettoergebnis		434.80		605		326.30
8140	Produktionsverbesserungen Pflanzen	434.80		605		326.30	
	Nettoergebnis		434.80		605		326.30
3010.01	Lohn Ackerbaustellenleiter	432.75		550		300.30	
3050.01	Sozialversicherungsbeiträge			50		24.55	
3053.01	Unfallversicherungsbeiträge	2.05		5		1.45	
82	Forstwirtschaft	12'485.85	18'526.90	15'450	15'450	30'062.75	38'895.85
	Nettoergebnis	6'041.05				8'833.10	
820	Forstwirtschaft	12'485.85	18'526.90	15'450	15'450	30'062.75	38'895.85
	Nettoergebnis	6'041.05				8'833.10	
8200	Gemeindewälder	12'485.85	12'485.85	15'450	15'450	30'062.75	30'062.75
3145.01	Unterhalt Wald	4'716.75		15'000		18'252.10	
3499.01	Skonti Holzverkäufe	87.90		200		525.70	
3635.01	Beiträge div. Institutionen	127.50		250		241.50	
3980.01	Interne Übertragung	6'041.05				8'833.10	
4240.01	Entschädigung		2'284.80				2'025.00
4250.01	Verkauf Stammholz		6'225.15		11'000		24'612.10
4250.02	Verkauf Brennholz		3'974.00		4'000		3'424.00
4409.01	Kalk. Zinsen		1.90				1.65
9010.01	Abschluss Spezialfinanzierung, Ertragsüberschuss	1'512.65				2'210.35	
9011.01	Abschluss Spezialfinanzierung, Aufwandüberschuss				450		

Einzelkonten nach Funktionen		Rechnung 2022		Budget 2022		Rechnung 2021	
		Aufwand	Ertrag	Aufwand	Ertrag	Aufwand	Ertrag
8201	Forstwirtschaft allgemein Nettoergebnis		6'041.05			8'833.10	8'833.10
4980.01	Interne Übertragung		6'041.05				8'833.10
84	Tourismus Nettoergebnis	1'100.00	1'100.00	1'500	1'500	1'468.80	1'468.80
840	Tourismus Nettoergebnis	1'100.00	1'100.00	1'500	1'500	1'468.80	1'468.80
8406	Regionaler Tourismus Nettoergebnis	1'100.00	1'100.00	1'500	1'500	1'468.80	1'468.80
3611.01	Beitrag Regionalkonferenz Emmental	1'100.00		1'500		1'468.80	
85	Industrie, Gewerbe, Handel Nettoergebnis			170	170		
850	Industrie, Gewerbe, Handel Nettoergebnis			170	170		
8506	Regionale Wirtschaftsförderung Nettoergebnis			170	170		
3611.01	Beitrag Regionalkonferenz Emmental			170			
87	Brennstoffe und Energie Nettoergebnis	15'135.55	15'135.55	16'000	16'000	14'144.25	14'144.25
871	Elektrizität Nettoergebnis	15'135.55	15'135.55	16'000	16'000	14'144.25	14'144.25
8710	Elektrizität allgemein Nettoergebnis	15'135.55	15'135.55	16'000	16'000	14'144.25	14'144.25
4120.01	Rückverteilung Genossenschaft Elektra		15'135.55		16'000		14'144.25
9	Finanzen und Steuern Nettoergebnis	144'139.99 1'277'094.20	1'421'234.19	146'305 1'048'925	1'195'230	397'757.02 1'167'447.08	1'565'204.10
91	Steuern Nettoergebnis	5'480.65 969'460.55	974'941.20	5'100 997'100	1'002'200	5'974.20 1'125'644.55	1'131'618.75

Einzelkonten nach Funktionen		Rechnung 2022		Budget 2022		Rechnung 2021	
		Aufwand	Ertrag	Aufwand	Ertrag	Aufwand	Ertrag
910	Steuern	5'480.65	974'941.20	5'100	1'002'200	5'974.20	1'131'618.75
	Nettoergebnis	969'460.55		997'100		1'125'644.55	
9100	Allgemeine Gemeindesteuern	5'378.55	848'558.15	5'000	903'000	5'899.70	951'195.85
	Nettoergebnis	843'179.60		898'000		945'296.15	
3181.01	Forderungsverluste allgemeine Gemeindesteuern	5'378.55		5'000		5'899.70	
4000.01	Einkommenssteuern		769'323.10		840'000		863'681.20
4000.21	Nachsteuern und Bussen						26.45
4000.41	Aktive Steuerauscheidungen Einkommen		6'200.10		8'000		12'062.25
4000.51	Passive Steuerauscheidungen Einkommen		-24'923.55		-15'000		-18'748.00
4001.01	Vermögenssteuern		75'802.45		59'000		72'141.15
4001.41	Aktive Steuerauscheidungen Vermögen		1'731.00		2'000		2'687.50
4001.51	Passive Steuerauscheidungen Vermögen		-3'381.70		-4'000		-2'324.05
4002.01	Quellensteuern		5'485.85		3'500		1'758.20
4002.11	Quellensteuer aus BGSA		245.10				244.90
4010.01	Gewinnsteuern		16'978.30		5'000		6'786.40
4010.41	Aktive Steuerauscheidungen Gewinnsteuern		648.55		4'000		
4010.51	Passive Steuerauscheidungen Gewinnsteuern		-966.50				
4011.01	Kapitalsteuern		157.75		500		-12.15
4011.41	Aktive Steuerauscheidungen Kapitalsteuern						323.00
4011.51	Passive Steuerauscheidungen Kapitalsteuern		-0.40				6'406.70
4029.01	Eingang abgeschriebene Steuern		1'258.10				6'162.30
9101	Sondersteuern		35'807.40		8'000	-2.55	86'593.10
	Nettoergebnis	35'807.40		8'000		86'595.65	
3181.01	Forderungsverluste Sondersteuern					-2.55	
4022.01	Grundstückgewinnsteuern		11'399.80		3'000		68'109.80
4022.11	Sonderveranlagung		24'407.60		5'000		18'483.30
9102	Liegenschaftssteuern	81.00	89'465.65	100	90'000	77.05	92'629.80
	Nettoergebnis	89'384.65		89'900		92'552.75	
3181.01	Forderungsverluste Liegenschaftssteuern	81.00		100		77.05	
4021.01	Liegenschaftssteuern		89'465.65		90'000		92'629.80
9103	Hundetaxe	21.10	1'110.00		1'200		1'200.00
	Nettoergebnis	1'088.90		1'200		1'200.00	
3130.01	Dienstleistungen Dritter	21.10					
4033.01	Hundetaxe		1'110.00		1'200		1'200.00

Einzelkonten nach Funktionen		Rechnung 2022		Budget 2022		Rechnung 2021	
		Aufwand	Ertrag	Aufwand	Ertrag	Aufwand	Ertrag
93	Finanz- und Lastenausgleich Nettoergebnis	101'049.00 30'285.00	131'334.00	101'000 40'000	141'000	100'304.00 45'106.00	145'410.00
930	Finanz- und Lastenausgleich Nettoergebnis	101'049.00 30'285.00	131'334.00	101'000 40'000	141'000	100'304.00 45'106.00	145'410.00
9300	Finanz- und Lastenausgleich Nettoergebnis	101'049.00 30'285.00	131'334.00	101'000 40'000	141'000	100'304.00 45'106.00	145'410.00
3621.61	Lastenausgleich neue Aufgabenteilung	101'049.00		101'000		100'304.00	
4621.51	Mindestausstattung						1'831.00
4621.61	Geografisch-topografischer Zuschuss		19'475.00		18'000		19'091.00
4621.62	Soziodemografischer Zuschuss		2'369.00		2'000		2'227.00
4622.71	Disparitätenabbau		109'490.00		121'000		122'261.00
95	Ertragsanteile, übrige Nettoergebnis	854.05	854.05			12'970.20	12'970.20
950	Ertragsanteile, übrige Nettoergebnis	854.05	854.05			12'970.20	12'970.20
9500	Ertragsanteile, übrige Nettoergebnis	854.05	854.05			12'970.20	12'970.20
4024.01	Erbschafts- und Schenkungssteuern						12'516.35
4600.01	Ertragsanteile direkte Bundessteuer		854.05				453.85
96	Vermögens- und Schuldenverwaltung Nettoergebnis	6'954.99 59'148.20	66'103.19	9'505 40'025	49'530	15'814.83 214'871.32	230'686.15
961	Zinsen Nettoergebnis	909.19 3'871.67	4'780.86	1'255 3'775	5'030	642.23 3'165.77	3'808.00
9610	Zinsen Nettoergebnis	909.19 3'871.67	4'780.86	1'255 3'775	5'030	642.23 3'165.77	3'808.00
3181.01	Abschreibungen (Verzugszins)	335.65		100		174.80	
3409.01	Kalk. Zinsen	91.60		5		87.85	
3499.01	Vergütungszinsen Steuern	456.57		1'000		369.50	
3499.02	Negativzinsen	25.37		50		9.58	
3632.01	Beitrag Gemeindeverband Kirchberg			100		0.50	
4400.01	Zinsen flüssige Mittel		104.31		30		71.45
4401.01	Verzugszinsen Steuern		2'215.05		2'500		1'801.15
4407.01	Zinsen langfristige Finanzanlagen		2'461.50		2'500		1'935.40

Einzelkonten nach Funktionen		Rechnung 2022		Budget 2022		Rechnung 2021	
		Aufwand	Ertrag	Aufwand	Ertrag	Aufwand	Ertrag
963	Liegenschaften des Finanzvermögens Nettoergebnis	6'045.80 38'886.15	44'931.95	8'250 36'250	44'500	15'172.60 194'973.35	210'145.95
9630	Liegenschaften des Finanzvermögens Nettoergebnis	6'045.80 38'886.15	44'931.95	8'250 36'250	44'500	15'172.60 194'973.35	210'145.95
3120.01	Ver- und Entsorgung	4'714.60		6'500		6'434.80	
3134.01	Sachversicherungsprämien	671.85		1'000		820.75	
3430.01	Baulicher Unterhalt Liegenschaften FV					2'783.35	
3431.01	Nicht baulicher Unterhalt Liegenschaften FV	131.35		200			
3439.01	Übriger Liegenschaftsaufwand					3'400.00	
3441.01	Wertberichtigung Liegenschaften					14.00	
3910.01	Interne Verrechnung Dienstleistung	528.00		550		1'719.70	
4430.01	Pachtzinse		3'755.95		3'500		3'755.95
4430.02	Liegenschaftsertrag		41'176.00		41'000		46'376.00
4443.01	Marktwertanpassung Liegenschaften						160'000.00
4896.01	Entnahme Schwankungsreserve						14.00
969	Finanzvermögen Nettoergebnis	16'390.38	16'390.38			16'732.20	16'732.20
9690	Finanzvermögen Nettoergebnis	16'390.38	16'390.38			16'732.20	16'732.20
4440.01	Aufwertung Finanzvermögen		16'390.38				16'732.20
99	Nicht aufgeteilte Posten Nettoergebnis	30'655.35 217'346.40	248'001.75	30'700	2'500 28'200	275'663.99	44'519.00 231'144.99
990	Nicht aufgeteilte Posten Nettoergebnis	30'655.35	30'655.35	30'700	30'700	158'015.20	158'015.20
9900	Zusätzliche Abschreibungen Nettoergebnis					127'359.85	127'359.85
3894.01	zusätzliche Abschreibungen					127'359.85	
9901	Abschreibungen bestehenden VV Nettoergebnis	30'655.35	30'655.35	30'700	30'700	30'655.35	30'655.35
3300.21	Planmässige Abschreibungen best. VV Hochbauten	30'655.35		30'700		30'655.35	

Einzelkonten nach Funktionen		Rechnung 2022		Budget 2022		Rechnung 2021	
		Aufwand	Ertrag	Aufwand	Ertrag	Aufwand	Ertrag
995	Neutrale Aufwendungen und Erträge Nettoergebnis	2'678.50	2'678.50	2'500	2'500	41'840.50 2'678.50	44'519.00
9950	Neutrale Aufwendungen und Erträge Nettoergebnis	2'678.50	2'678.50	2'500	2'500	41'840.50 2'678.50	44'519.00
3896.01	Einlage in Schwankungsreserve					41'840.50	
4896.01	Auflösung Neubewertungsreserve		2'678.50		2'500		44'519.00
999	Abschluss Nettoergebnis	245'323.25	245'323.25			75'808.29	75'808.29
9990	Abschluss Nettoergebnis	245'323.25	245'323.25			75'808.29	75'808.29
9000.00	Ertragsüberschuss					75'808.29	
9001.00	Aufwandüberschuss		245'323.25				
	Total Aufwand	2'000'362.59		2'076'120		2'136'878.41	
	Total Ertrag		2'000'362.59		1'760'155		2'136'878.41
	Aufwandüberschuss				315'965		
	Ertragsüberschuss						

12.3 Erfolgsrechnung nach Sachgruppen

Sachgruppengliederung		Rechnung 2022		Budget 2022		Rechnung 2021	
		Aufwand	Ertrag	Aufwand	Ertrag	Aufwand	Ertrag
3	Aufwand	1'998'849.94		2'076'120		2'058'859.77	
30	Personalaufwand	271'546.95		277'095		263'297.25	
300	Behörden und Kommissionen	16'405.00		17'700		16'180.00	
3000	Löhne, Tag- und Sitzungsgelder an Behörden und Kommissionen	16'405.00		17'700		16'180.00	
301	Löhne des Verwaltungs- und Betriebspersonals	220'746.95		222'350		213'590.40	
3010	Löhne des Verwaltungs- und Betriebspersonals	220'746.95		222'350		213'590.40	
305	Arbeitgeberbeiträge	31'689.40		32'545		30'904.85	
3050	AG-Beiträge AHV, IV, EO, ALV, Verwaltungskosten	17'542.00		17'750		16'969.25	
3052	AG-Beiträge an Pensionskassen	11'161.80		11'600		11'070.60	
3053	AG-Beiträge an Unfallversicherungen	2'162.80		2'315		2'094.10	
3055	AG-Beiträge an Krankentaggeldversicherungen	822.80		880		770.90	
309	Übriger Personalaufwand	2'705.60		4'500		2'622.00	
3090	Aus- und Weiterbildung des Personals	2'705.60		4'500		2'622.00	
31	Sach- und übriger Betriebsaufwand	327'765.10		347'900		315'635.24	
310	Material- und Warenaufwand	41'952.68		46'550		45'125.12	
3100	Büromaterial	4'272.90		4'000		3'673.77	
3101	Betriebs-, Verbrauchsmaterial	4'299.40		5'700		6'724.95	
3102	Drucksachen, Publikationen	1'923.10		2'100		1'086.65	
3103	Fachliteratur, Zeitschriften	1'078.20		2'350		1'681.60	
3104	Lehrmittel	22'908.51		22'950		23'428.01	
3105	Lebensmittel	7'271.10		9'000		8'215.25	
3109	Übriger Material- und Warenaufwand	199.47		450		314.89	
311	Nicht aktivierbare Anlagen	27'400.00		30'250		13'699.40	
3110	Büromöbel und Geräte	17'779.10		18'800		7'274.20	
3111	Maschinen, Geräte und Fahrzeuge.	9'620.90		11'450		5'667.35	
3119	Übrige nicht aktivierbare Anlagen					757.85	
312	Ver- und Entsorgung Liegenschaften Verwaltungsvermögen	36'818.65		39'800		37'189.10	
3120	Ver- und Entsorgung Liegenschaften Verwaltungsvermögen	36'818.65		39'800		37'189.10	
313	Dienstleistungen und Honorare	107'206.60		103'205		110'963.57	
3130	Dienstleistungen Dritter	61'954.35		68'255		72'878.37	
3131	Planungen und Projektierungen Dritter	15'682.90		7'500			
3132	Honorare externe Berater, Gutachter, Fachexperten etc.	13'016.30		10'100		23'046.95	

Sachgruppengliederung		Rechnung 2022		Budget 2022		Rechnung 2021	
		Aufwand	Ertrag	Aufwand	Ertrag	Aufwand	Ertrag
3133	Informatik-Nutzungsaufwand	7'879.30		7'900		6'354.10	
3134	Sachversicherungsprämien	8'673.75		9'450		8'684.15	
314	Baulicher Unterhalt und betrieblicher Unterhalt	48'411.95		49'600		49'015.20	
3141	Unterhalt Strassen / Verkehrswege	14'714.15		22'000		18'403.55	
3143	Unterhalt übrige Tiefbauten	1'695.55		5'000		7'145.20	
3144	Unterhalt Hochbauten, Gebäude	27'284.50		7'600		5'214.35	
3145	Unterhalt Wald	4'716.75		15'000		18'252.10	
315	Unterhalt Mobilien und immaterielle Anlagen	2'181.62		5'900		3'246.95	
3150	Unterhalt Büromöbel und -geräte	154.55		400		69.95	
3151	Unterhalt Apparate, Maschinen, Geräte, Fahrzeuge, Werkzeuge	1'647.07		3'500		2'499.00	
3153	Informatik-Unterhalt (Hardware)	380.00		2'000		678.00	
316	Mieten, Leasing, Pachten, Benützungsgebühren	24'139.95		29'920		31'561.95	
3160	Miete und Pacht Liegenschaften	3'990.00		5'800		5'060.00	
3161	Mieten, Benützungskosten Anlagen	20'149.95		24'120		26'501.95	
317	Spesenentschädigungen	13'171.20		15'775		9'626.25	
3170	Reisekosten und Spesen	4'693.60		7'250		3'853.25	
3171	Exkursionen, Schulreisen und Lager	8'477.60		8'525		5'773.00	
318	Wertberichtigungen auf Forderungen	5'849.30		5'400		6'515.25	
3181	Tatsächliche Forderungsverluste	5'849.30		5'400		6'515.25	
319	Verschiedener Betriebsaufwand	20'633.15		21'500		8'692.45	
3199	Übriger Betriebsaufwand	20'633.15		21'500		8'692.45	
33	Abschreibungen Verwaltungsvermögen	49'094.00		63'800		47'029.85	
330	Sachanlagen VV	49'094.00		57'300		47'029.85	
3300	Planmässige Abschreibungen Sachanlagen	49'094.00		57'300		47'029.85	
332	Abschreibungen Immaterielle Anlagen			6'500			
3320	Planmässige Abschreibungen immaterielle Anlagen			6'500			
34	Finanzaufwand	792.79		1'455		7'189.98	
340	Zinsaufwand	91.60		5		87.85	
3409	Übrige Passivzinsen	91.60		5		87.85	
343	Liegenschaftenaufwand Finanzvermögen	131.35		200		6'183.35	

Sachgruppengliederung		Rechnung 2022		Budget 2022		Rechnung 2021	
		Aufwand	Ertrag	Aufwand	Ertrag	Aufwand	Ertrag
3430	Baulicher Unterhalt Liegenschaften FV					2'783.35	
3431	Nicht baulicher Unterhalt Liegenschaften FV	131.35		200			
3439	Übriger Liegenschaftsaufwand FV					3'400.00	
344	Wertberichtigungen Anlagen FV					14.00	
3441	Wertberichtigung Sachanlagen FV					14.00	
349	Verschiedener Finanzaufwand	569.84		1'250		904.78	
3499	Übriger Finanzaufwand	569.84		1'250		904.78	
35	Einlagen in Fonds und Spezialfinanzierungen	50'714.00		51'000		50'714.00	
351	Einlagen in Fonds und Spezialfinanzierungen im Eigenkapital	50'714.00		51'000		50'714.00	
3510	Einlagen in Spezialfinanzierungen EK	50'714.00		51'000		50'714.00	
36	Transferaufwand	1'289'252.95		1'310'820		1'176'819.10	
361	Entschädigungen an Gemeinwesen	926'398.95		946'420		845'931.22	
3611	Entschädigungen an Kantone und Konkordate	568'967.00		592'820		547'404.70	
3612	Entschädigungen an Gemeinden und Gemeindeverbände	351'403.95		345'600		288'661.92	
3614	Entschädigungen an öffentliche Unternehmungen	8'026.00		8'000		9'864.60	
362	Finanz- und Lastenausgleich	101'049.00		101'000		100'304.00	
3621	Finanz- und Lastenausgleich an Kanton	101'049.00		101'000		100'304.00	
363	Beiträge an Gemeinwesen und Dritte	241'807.00		263'400		230'583.88	
3631	Beiträge an Kantone und Konkordate	172'743.60		183'850		163'489.00	
3632	Beiträge an Gemeinden und Gemeindeverbände	34'760.20		36'750		31'264.85	
3635	Beiträge an private Unternehmungen	1'626.90		1'950		1'743.50	
3636	Beiträge an private Organisationen ohne Erwerbszweck	28'791.60		36'750		30'199.28	
3637	Beiträge an private Haushalte	3'884.70		4'100		3'887.25	
38	Ausserordentlicher Aufwand					169'200.35	
389	Einlagen in das Eigenkapital					169'200.35	
3894	zusätzliche Abschreibungen					127'359.85	
3896	Einlagen in Neubewertungsreserven					41'840.50	
39	Interne Verrechnungen	29'684.15		24'050		28'974.00	
390	Material- und Warenbezüge	725.65		1'000		815.40	
3900	Interne Verrechnung von Material- und Warenbezügen	725.65		1'000		815.40	

Sachgruppengliederung		Rechnung 2022		Budget 2022		Rechnung 2021	
		Aufwand	Ertrag	Aufwand	Ertrag	Aufwand	Ertrag
391	Dienstleistungen	22'917.45		23'050		19'325.50	
3910	Interne Verrechnung von Dienstleistungen	22'917.45		23'050		19'325.50	
398	Übertragungen	6'041.05				8'833.10	
3980	Interne Übertragungen	6'041.05				8'833.10	
4	Ertrag		1'722'834.27		1'727'435		2'121'396.85
40	Fiskalertrag		974'941.20		1'002'200		1'144'135.10
400	Direkte Steuern natürliche Personen		830'482.35		893'500		931'529.60
4000	Einkommenssteuern natürliche Personen		750'599.65		833'000		857'021.90
4001	Vermögenssteuern natürliche Personen		74'151.75		57'000		72'504.60
4002	Quellensteuern natürliche Personen		5'730.95		3'500		2'003.10
401	Direkte Steuern juristische Personen		16'817.70		9'500		13'503.95
4010	Gewinnsteuern juristische Personen		16'660.35		9'000		6'786.40
4011	Kapitalsteuern juristische Personen		157.35		500		6'717.55
402	Übrige Direkte Steuern		126'531.15		98'000		197'901.55
4021	Grundsteuern		89'465.65		90'000		92'629.80
4022	Vermögensgewinnsteuern		35'807.40		8'000		86'593.10
4024	Erbschafts- und Schenkungssteuern						12'516.35
4029	Eingang abgeschriebene Steuern		1'258.10				6'162.30
403	Besitz- und Aufwandsteuern		1'110.00		1'200		1'200.00
4033	Hundesteuer		1'110.00		1'200		1'200.00
41	Regalien und Konzessionen		15'135.55		16'000		14'144.25
412	Konzessionen		15'135.55		16'000		14'144.25
4120	Konzessionen		15'135.55		16'000		14'144.25
42	Entgelte		231'312.80		232'000		257'452.20
420	Ersatzabgaben		30'921.75		35'000		38'510.15
4200	Ersatzabgaben		30'921.75		35'000		38'510.15
421	Gebühren für Amtshandlungen		11'989.55		5'000		5'784.85
4210	Gebühren für Amtshandlungen		11'989.55		5'000		5'784.85
424	Benützungsgebühren und Dienstleistungen		174'498.25		174'700		179'455.40
4240	Benützungsgebühren und Dienstleistungen		174'498.25		174'700		179'455.40

Sachgruppengliederung		Rechnung 2022		Budget 2022		Rechnung 2021	
		Aufwand	Ertrag	Aufwand	Ertrag	Aufwand	Ertrag
425	Erlös aus Verkäufen		13'184.90		17'300		30'437.95
4250	Verkäufe		13'184.90		17'300		30'437.95
426	Rückerstattungen		618.35				3'263.85
4260	Rückerstattungen und Kostenbeteiligungen Dritter		618.35				3'263.85
427	Bussen		100.00				
4270	Bussen		100.00				
44	Finanzertrag		76'673.74		60'035		240'749.05
440	Zinsertrag		4'871.41		5'035		3'894.90
4400	Zinsen flüssige Mittel		104.31		30		71.45
4401	Zinsen Forderungen und Kontokorrente		2'215.05		2'500		1'801.15
4407	Zinsen langfristige Finanzanlagen		2'461.50		2'500		1'935.40
4409	Übrige Zinsen von Finanzvermögen		90.55		5		86.90
443	Liegenschaftenertrag FV		44'931.95		44'500		50'131.95
4430	Pacht- und Mietzinse Liegenschaften FV		44'931.95		44'500		50'131.95
444	Wertberichtigungen Anlagen FV		16'390.38				176'732.20
4440	Marktwertanpassungen Wertschriften		16'390.38				16'732.20
4443	Marktwertanpassungen Liegenschaften						160'000.00
447	Liegenschaftenertrag VV		10'480.00		10'500		9'990.00
4470	Pacht- und Mietzinse Liegenschaften VV		9'360.00		9'200		9'200.00
4472	Vergütung für Benützungen Liegenschaften VV		1'120.00		1'300		790.00
45	Entnahmen aus Fonds und Spezialfinanzierungen		4'402.90		10'350		3'258.15
450	Entnahmen aus Fonds und Spezialfinanzierungen im Fremdkapital		576.20		850		
4502	Entnahmen aus Legaten und Stiftungen		576.20		850		
451	Entnahmen aus Fonds und Spezialfinanzierungen im Eigenkapital		3'826.70		9'500		3'258.15
4510	Entnahmen aus Spezialfinanzierungen des EK		3'826.70		9'500		3'258.15
46	Transferertrag		388'005.43		380'300		388'151.10
460	Ertragsanteile		854.05				453.85
4600	Anteil an Bundeserträgen		854.05				453.85

Sachgruppengliederung		Rechnung 2022		Budget 2022		Rechnung 2021	
		Aufwand	Ertrag	Aufwand	Ertrag	Aufwand	Ertrag
461	Entschädigungen von Gemeinwesen		254'376.88		237'950		240'724.50
4611	Entschädigungen von Kantonen und Konkordaten		78'131.13		72'450		52'049.00
4612	Entschädigungen von Gemeinden und Gemeindeverbänden		176'245.75		165'500		188'675.50
462	Finanz- und Lastenausgleich		131'334.00		141'000		145'410.00
4621	Finanz- und Lastenausgleich von Kantonen und Konkordaten		21'844.00		20'000		23'149.00
4622	Finanz- und Lastenausgleich von Gemeinden und Gemeindeverbänden		109'490.00		121'000		122'261.00
463	Beiträge von Gemeinwesen und Dritten		1'272.70		1'300		1'506.40
4632	Beiträge von Gemeinden und Gemeindeverbänden		1'272.70		1'300		1'506.40
469	Verschiedener Transferertrag		167.80		50		56.35
4699	Rückverteilungen		167.80		50		56.35
48	Ausserordentlicher Ertrag		2'678.50		2'500		44'533.00
489	Entnahmen aus dem Eigenkapital		2'678.50		2'500		44'533.00
4896	Entnahmen aus Neubewertungsreserven		2'678.50		2'500		44'533.00
49	Interne Verrechnungen		29'684.15		24'050		28'974.00
490	Material- und Warenbezüge		725.65		1'000		815.40
4900	Interne Verrechnung von Material- und Warenbezügen		725.65		1'000		815.40
491	Dienstleistungen		22'917.45		23'050		19'325.50
4910	Interne Verrechnung von Dienstleistungen		22'917.45		23'050		19'325.50
498	Übertragungen		6'041.05				8'833.10
4980	Interne Übertragungen		6'041.05				8'833.10
9	Abschlusskonten	1'512.65	277'528.32	32'720	78'018.64	15'481.56	
90	Abschluss Erfolgsrechnung	1'512.65	277'528.32	32'720	78'018.64	15'481.56	
900	Abschluss Erfolgsrechnung		245'323.25		75'808.29		
9000	Ertragsüberschuss				75'808.29		
9001	Aufwandüberschuss		245'323.25				
901	Abschluss Spezialfinanzierungen	1'512.65	32'205.07	32'720	2'210.35	15'481.56	
9010	Abschluss Spezialfinanzierungen und Fonds im EK, Ertragsüberschuss	1'512.65			2'210.35		

Sachgruppengliederung		Rechnung 2022		Budget 2022		Rechnung 2021	
		Aufwand	Ertrag	Aufwand	Ertrag	Aufwand	Ertrag
9011	Abschluss Spezialfinanzierungen und Fonds im EK, Aufwandüberschuss		32'205.07		32'720		15'481.56
	Total Aufwand	2'000'362.59		2'076'120		2'136'878.41	
	Total Ertrag		2'000'362.59		1'760'155		2'136'878.41
	Aufwandüberschuss				315'965		
	Ertragsüberschuss						

12.4 Investitionsrechnung nach Funktionen

Investitionsrechnung nach Funktionen		Ausgaben	Rechnung 2022 Einnahmen	Ausgaben	Budget 2022 Einnahmen	Ausgaben	Rechnung 2021 Einnahmen
2	Bildung Nettoergebnis	36'778.30	36'778.30	40'000	40'000	146'301.80	146'301.80
21	Obligatorische Schule Nettoergebnis	36'778.30	36'778.30	40'000	40'000	146'301.80	146'301.80
217	Schulliegenschaften Nettoergebnis	36'778.30	36'778.30	40'000	40'000	2'719.90	2'719.90
2170	Schulliegenschaften Nettoergebnis	36'778.30	36'778.30	40'000	40'000	2'719.90	2'719.90
5040.03	Vordach Pausenhalle			40'000			
5040.04	Vordach Pausenhalle	36'778.30				2'719.90	
218	Tagesbetreuung Nettoergebnis					143'581.90	143'581.90
2180	Tagesbetreuung Nettoergebnis					143'581.90	143'581.90
5040.01	Wohnung Tagesschule					143'581.90	
3	Kultur, Sport und Freizeit, Kirche Nettoergebnis	2'000.00	2'000.00	2'000	2'000	2'000.00	2'000.00
34	Sport und Freizeit Nettoergebnis	2'000.00	2'000.00	2'000	2'000	2'000.00	2'000.00
341	Sport Nettoergebnis	2'000.00	2'000.00	2'000	2'000	2'000.00	2'000.00
3410	Sport Nettoergebnis	2'000.00	2'000.00	2'000	2'000	2'000.00	2'000.00
6460.01	SHC Rückzahlung Darlehen		2'000.00		2'000		2'000.00
6	Verkehr und Nachrichtenübermittlung Nettoergebnis	10'428.20	10'428.20	80'000	80'000	23'707.60	23'707.60
61	Strassenverkehr Nettoergebnis	10'428.20	10'428.20	80'000	80'000	23'707.60	23'707.60

Investitionsrechnung nach Funktionen		Rechnung 2022		Budget 2022		Rechnung 2021	
		Ausgaben	Einnahmen	Ausgaben	Einnahmen	Ausgaben	Einnahmen
615	Gemeindestrassen Nettoergebnis			40'000	40'000	14'857.40	14'857.40
6150	Gemeindestrassen Nettoergebnis			40'000	40'000	14'857.40	14'857.40
5010.05	Sanierung Gemeindestrassen			40'000		14'857.40	
619	Strassen, übriges Nettoergebnis	10'426.20	10'426.20	40'000	40'000	8'850.20	8'850.20
6190	Strassen, übriges Nettoergebnis	10'426.20	10'426.20	40'000	40'000	8'850.20	8'850.20
5040.01	Wartehaus Bushaltestelle	10'426.20		40'000		8'850.20	
7	Umweltschutz und Raumordnung Nettoergebnis	75'914.55	75'914.55	54'000	54'000	57'716.60	9'000.00 48'716.60
71	Wasserversorgung Nettoergebnis					45'629.75	9'000.00 36'629.75
710	Wasserversorgung Nettoergebnis					45'629.75	9'000.00 36'629.75
7101	Wasserversorgung [Gemeindebetrieb] Nettoergebnis					45'629.75	9'000.00 36'629.75
5031.03	Sanierung Wasserversorgung Hauptstrasse					45'629.75	
5350.01	Beiträge Hydranten						9'000.00
72	Abwasserentsorgung Nettoergebnis	58'698.20	58'698.20	47'000	47'000	7'352.50	7'352.50
720	Abwasserentsorgung Nettoergebnis	58'698.20	58'698.20	47'000	47'000	7'352.50	7'352.50
7201	Abwasserentsorgung [Gemeindebetrieb] Nettoergebnis	58'698.20	58'698.20	47'000	47'000	7'352.50	7'352.50
5292.01	GEP Massnahmen	58'698.20		47'000		7'352.50	

Investitionsrechnung nach Funktionen		Ausgaben	Rechnung 2022 Einnahmen	Ausgaben	Budget 2022 Einnahmen	Ausgaben	Rechnung 2021 Einnahmen
79	Raumordnung Nettoergebnis	17'216.35	17'216.35	7'000	7'000	4'734.35	4'734.35
790	Raumordnung Nettoergebnis	17'216.35	17'216.35	7'000	7'000	4'734.35	4'734.35
7900	Raumordnung allgemein Nettoergebnis	17'216.35	17'216.35	7'000	7'000	4'734.35	4'734.35
5290.01	Ortsplanungsrevision	17'216.35		7'000		4'734.35	
9	Finanzen und Steuern Nettoergebnis	2'000.00 121'119.05	123'119.05			11'000.00 216'726.00	227'726.00
99	Nicht aufgeteilte Posten Nettoergebnis	2'000.00 121'119.05	123'119.05			11'000.00 216'726.00	227'726.00
999	Abschluss Nettoergebnis	2'000.00 121'119.05	123'119.05			11'000.00 216'726.00	227'726.00
9990	Abschluss Nettoergebnis	2'000.00 121'119.05	123'119.05			11'000.00 216'726.00	227'726.00
5900.00	Passivierte Einnahmen Einwohnergemeinde	2'000.00				11'000.00	
6900.00	Aktiviert Ausgaben Einwohnergemeinde		123'119.05				227'726.00
	Total Investitionsausgaben	125'119.05		174'000		238'726.00	
	Total Investitionseinnahmen		125'119.05		2'000		238'726.00
	Nettoinvestition				172'000		
	Überschuss Investitionsrechnung						

12.5 Investitionsrechnung nach Sachgruppen

Sachgruppengliederung		Rechnung 2022		Budget 2022		Rechnung 2021	
		Ausgaben	Einnahmen	Ausgaben	Einnahmen	Ausgaben	Einnahmen
5	Investitionsausgaben	125'119.05		174'000		238'726.00	
50	Sachanlagen	47'204.50		120'000		215'639.15	
501	Strassen / Verkehrswege			40'000		14'857.40	
5010	Strassen / Verkehrswege			40'000		14'857.40	
503	Übriger Tiefbau					45'629.75	
5031	Tiefbauten Wasserversorgung					45'629.75	
504	Hochbauten	47'204.50		80'000		155'152.00	
5040	Hochbauten	47'204.50		80'000		155'152.00	
52	Immaterielle Anlagen	75'914.55		54'000		12'086.85	
529	Übrige immaterielle Anlagen	75'914.55		54'000		12'086.85	
5290	Übrige immaterielle Anlagen	17'216.35		7'000		4'734.35	
5292	Abwasserentsorgung	58'698.20		47'000		7'352.50	
59	Übertrag an Bilanz	2'000.00				11'000.00	
590	Passivierungen	2'000.00				11'000.00	
5900	Passivierte Einnahmen	2'000.00				11'000.00	
6	Investitionseinnahmen		125'119.05		2'000		238'726.00
63	Investitionsbeiträge für eigene Rechnung						9'000.00
635	Private Unternehmungen						9'000.00
6350	Investitionsbeiträge von privaten Unternehmungen						9'000.00
64	Rückzahlung von Darlehen		2'000.00		2'000		2'000.00
646	Private Organisationen ohne Erwerbszweck		2'000.00		2'000		2'000.00
6460	Rückzahlung von Darlehen an private Organisationen ohne Erwerbszweck		2'000.00		2'000		2'000.00
69	Übertrag an Bilanz		123'119.05				227'726.00
690	Aktivierungen		123'119.05				227'726.00
6900	Aktivierte Ausgaben		123'119.05				227'726.00
	Total Investitionsausgaben	125'119.05		174'000		238'726.00	
	Total Investitionseinnahmen		125'119.05		2'000		238'726.00

Sachgruppengliederung	Rechnung 2022		Budget 2022		Rechnung 2021	
	Ausgaben	Einnahmen	Ausgaben	Einnahmen	Ausgaben	Einnahmen
Nettoinvestition				172'000		
Überschuss Investitionsrechnung						